

Well-being

*Y*AMANASHI *E*IWA

あなたは、
どう生きていますか？

あなたは、どう生きたいですか？

Well-being (ウェル・ビーイング) を大切にする山梨英和大学

大学は、知識を学ぶだけの場所ではありません。

自分を知り、未来を描き、より良い生き方を探求する時間でもあります。

「あなたは、どう生きたいですか？」

この問いに真正面から向き合い、自分らしい答えを見つける——それが、山梨英和大学での学びです。

Well-being (ウェル・ビーイング) とは？

Well-being(ウェル・ビーイング)とは、単なる「幸せ」や「健康」だけを指すものではありません。身体的・精神的な充実はもちろん、社会とのつながりや生きがいを感じながら、自分らしく生きることを意味します。山梨英和大学では、この Well-being を軸に、学生一人ひとりが「自分らしく、充実した人生を歩める力」を育むことを大切にしています。

■ 学びの中での Well-being

- 興味を持った分野を自由に探求できるカリキュラム。
- 人間文化学を深く、広く学ぶ。

山梨英和大学は、人間文化学を軸に、「心・言語・ICT」の多様な領域を横断的に学べる環境を整えています。

サイコロジカル・サービス領域(心)

心理学や発達支援、福祉を学び、人の心を理解し支える力を養う。

グローバル・スタディーズ領域(言語・文学)

英語や異文化理解を深め、世界とつながる視点を育てる。

メディア・サイエンス領域(ICT・AI)

情報技術やデータ活用を学び、変化する社会の中で新たな可能性を見出す。

1学部・1学科だからこそ、自由に視野を広げられます。あなたの興味や関心に応じて、学びを深めていくことができます。

■ 支え合い共に成長する、人とのつながりが生む Well-being

- 少人数教育ならではの温かいコミュニティ。
- 教職員との距離が近く、安心して相談できる環境。
- 心身の健康を支える充実したサポート体制。
- 学生一人ひとりの個性を尊重し、希望に寄り添う、オーダーメイドの進路・キャリア形成支援。

■ 環境が支える Well-being

- 四季の移ろいを感じながら、緑豊かなキャンパスで、リラックスしながら学べる。

あなたの未来が、幸せであるために。

知識を得るだけでなく、「どう生きたいのか」「どうすれば自分も社会も幸せになれるのか」を考え、行動する力を育てる。

山梨英和大学は、あなたが自分らしい未来を描ける場所です。

「なりたい自分」に近づくために、ここで一步を踏み出しませんか？

CONTENTS

学長就任インタビュー	03	少人数教育だからできる、	教員紹介	45
山梨英和大学の特徴	05	親身で手厚い、学生支援	山梨英和の国際交流	49
人間文化学部人間文化学科の学び	07	キャンパスマップ	留学生向けパンフレット	51
山梨英和の学びの構造	09	あなたの学びを支える環境	山梨英和と地域のつながり	55
3つの学問領域	11	キャンパスライフの舞台「甲府市横根町」	入試トピックス	57
サイコロジカル・サービス領域	12	クラブ・サークル	入試制度／イベント	58
グローバル・スタディーズ領域	13	キャンパスカレンダー	学費・奨学金	59
メディア・サイエンス領域	14	これが私のキャンパスライフ	その他の入試制度について	60
6つの専門プログラム	15	今を輝く在学生たち 在学生紹介	山梨英和学院について	61
山梨英和のゼミナール教育	19	輝き続ける卒業生たち 卒業生紹介	山梨英和大学について	62
自分だけの学びの形	21	山梨英和大学 大学院		
山梨英和の進路・キャリア形成支援	25			

保護者のみなさまへ

将来を左右する大学選びは、本人だけではなく保護者のみなさまにとっても人生の大きなターニングポイントです。山梨英和大学には、将来に結びつく取り組み・視野を広げる環境が揃っています。

一流の教員たちによる幅広い教養やスキルが身につく教育、将来の進路・生き方を考えられる指導・サポート、プロスタッフによるキャリア教育の充実などです。

また就職後はパソコンスキルを問われることが多いですが、近年はパソコンの所有率が低下しており、インターネットもスマホによる利用が増加しています。本学では自分専用のノートPCを4年間無償貸与し、学生が自由にパソコンスキルを身につけられる環境が整えられています。

是非ご来校いただき、大切なお子さんを安心して通わせることのできる大学かどうか、さまざまな視点からチェックしてください。



地域と、世界とつながる 「楽しい大学」を創造する

山梨英和大学 学長

つかもと としや
塚本 俊也

Stefano Toshiya Tsukamoto

「楽しい大学」とは何か？——

学生たちが活発に活動し、地域社会と、そして世界と共鳴する大学とは？

塚本学長が目指す、新たな山梨英和大学の姿に迫ります。

■これまでの経歴と学長としての在り方

学生との「接点」を求めて

「学生との接点があってこそ、私の経験が生かされる」

そう語る塚本学長は、牧師、国際NGOの日本支部長、大学教授など、多彩なキャリアを歩んできました。

「教会では、不登校や家庭内暴力に悩む子どもたちと向き合い、コミュニケーションを深めてきました。国際NGOでは、1600人ほどの高校生・大学生と共に、東南アジアで学校建設や井戸掘りなどの活動を行いました。その後、母子保健の分野にも携わり、危機管理や人道支援の道を本格的に歩み始めました。」

様々な経験を経て、山梨英和大学の学長に就任しました。

「学長といえども、私は現場の人間ですので、研究活動も継続し、学生との接点を大切にしたい。今までやってきたことの集大成として、私の経験の全てを大学に捧げ、そしてこの地に捧げたいと思っています。」

■教育についての目標

地域とつながり、地域に求められる人材育成

「山梨県の地域に根差した教育を行いたい」

塚本学長は、地域社会との連携を強く意識しています。

「これから先、地方は注目されていくでしょう。山梨英和大学の学生は、地元就職率が7～8割と高い。だからこそ、地方における山梨県の位置づけを学問として学んでほしい。地元企業の現状や問題点を学生が主体となって調査などができる環境を整えたいと思います。また、多様で複雑な現代社会を力強く生き抜くことができる、災害やパンデミックなどに強い、危機管理意識や防災対策能力を備えた「動ける人材」を育成したい。加えて、人権問題やハラスメントに関しては、教職員ならびに、学生向けにも学ぶ機会が必要だと考えています。人権意識を高め、人間の尊厳が尊ばれる大学にしたいと思います。」

■山梨英和大学の独自性と今後の展望

強みを伸ばし、新たな価値を創造する

「山梨県唯一のミッションスクールであること」

塚本学長は、この独自性を大切にしています。

「山梨英和学院としては135年以上の歴史があり、県内唯一のミッションスクールとして、多くの方々の祈りに支えられてきました。そのキリスト教教育を学べる場として多くの若者たちと共に分かち合いたいと思っています。山梨英和の「敬神・愛人・自修」（神さまを敬い、隣人を愛し、自分を高める）という本学の校訓を精神的な支柱とし、キリスト教的な考え方を伝えていきたいと思います。また、文理融合型のカリキュラムも、本学の大きな強みです。心理、言語・文化、情報を融合させた学びは、学生たちの可能性を広げます。さらにSDGsへの取り組みを学び、地方創世の中で地元やグローバル社会における課題を見つけ、それらの課題解決に取り組む人材の育成を行いたいと思います。」

また、グローバルプログラムの展開も視野に入れています。

「規模の小さい大学だからこそ、きめ細やかなグローバル教育が可能です。私が来たということはグローバルな教育が求められているのだと考えています。留学生との交流や英語での講義など、様々な取り組みを通して、学生たちの国際感覚を養いたい。学生たちには、ぜひ高い英語力を身につけてほしい。」

さらに、外国人留学生の受け入れ強化にも力を入れます。英語をはじめ、外国語での授業や海外の大学とオンラインでつないだ交流授業も2026年度から検討します。

「日本語教育をより充実させることで、留学生が日本文化を理解し、安心して学べる環境を整備したい。将来的に留学生割合を30%まで引き上げ、多様性あふれるキャンパスを目指します。」

■大学が学生たちにできること

可能性の「入り口」を増やす

「学生たちが主体的に活動できる場を提供したい」

塚本学長は、学生たちの主体性を尊重します。

「前任の大学で実施した東北での支援活動で、学生たちが自ら考え、行動する姿に感銘を受けました。山梨英和大学のチャペルセンターでのボランティア活動も、学生たちの自主性を育む場となっています。学生たちがやりたいことに取り組むための様々な“入り口”を用意し、実現する機会を創りたい。私の経験を、そのために役立てます。」

■学長として目指す新たな大学像

「楽しい大学」を創造する

「学生たちが『楽しかった』と思える大学にしたい」

塚本学長は、学生たちの満足度を重視します。

「ボーイスカウトでの経験から、子どもたちに何かを提供するだけでは子どもたちは決して満足しないこと。リーダー（指導者たち）が楽しむ姿が、子どもたちを惹きつけることを学びました。教職員が一丸となって楽しく学生たちを導くことで初めて、学生たちも楽しいと思える大学を創ることができると考えています。学修の面では、この大学で社会に出る準備をしてもらえるようなカリキュラムができていますので、ぜひ信頼して学んでもらいたいと思います。また、大学での学び以外では、クラブ・サークル活動、社会活動、ボランティアなど、学生たちが何をしたいのかに耳を傾け、大学を活性化させていきたい。社会と接点を持つことは学生にとって貴重な経験ができる機会となるので、その場を提供していきます。」

■学生へのメッセージ

地方から世界へ…

「山梨県や地方を愛する学生たちに集まってほしい。」

そして地方から世界へ向けて、共に発信していこう！」

塚本学長は、学生たちにこのような熱いメッセージを送ります。

豊富な経験と情熱、そして学生たちへの熱い想いが、山梨英和大学を新たなステージへと導きます。



Message メッセージ

Encourage the people

Inquire what God wants me to do

Work for peace and Social Issues

Attempt to make fellowship with all over the world

人々を励ます。

神が私に何を望んでおられるかを探す。

平和と社会問題のために働く。

世界中の人々と親交を結ぶよう試みる。

縦読みで EIWA です。



Profile

1958年 京都生まれ 66歳

■専門

リスク・マネジメント / 外国人防災対策 / 感染症危機管理 / 人道支援 / 紛争分析 など

■主な学歴

タイ国立マヒドン大学大学院健康社会科学部 修士課程修了 (HIV/AIDS 予防教育)

■主な職歴

セブンスデー・アドベンチスト (SDA) 教団 (プロテスタント) 牧師
SDA 原宿ユースセンター主事として青少年伝道に従事
国際 NGO 「ADRA Japan (アドラ・ジャパン)」 日本支部長
国際 NGO 「Habitat for Humanity Japan (ハビタット・フォー・ヒューマニティ)」 事務局長

■主な活動

- ・貧困・麻薬中毒対策 (ベトナム)、麻薬中毒リハビリテーション建設 (1986-88)
- ・母子保健プロジェクト (ネパール)、学校・ヘルスポスト建築 (1991-94)
- ・阪神大震災で兵庫区ボランティア支援対策に従事 (1995) *東京から約 450 名のボランティアを派遣
- ・サハリン大震災、救援物資配布プロジェクト (1995)
- ・紛争後の緊急支援・食糧支援、学校建設：ルワンダ (1996-97)
- ・紛争後の緊急支援、復興開発：コンゴ (1998-2000)
- ・「UNICEF (ユニセフ)」地雷予防教育
- ・「WHO (世界保健機構)」移動クリニック
- ・「UNMIK (国際連合コソボ暫定行政ミッション)」・「UNDP (国際連合開発計画)」救援物資配布 (マケドニア) 越冬支援プロジェクト・住居のリハビリテーション
- ・「UNMIK (国際連合コソボ暫定行政ミッション)」学校再建プロジェクト
- ・紛争後の緊急支援・復興開発：東ティモール (1999-2004)
- ・「UNDP (国際連合開発計画)」公営マーケット復興支援 (JICA) 地方自治体の行政指導者育成支援

■大学関係の経歴

- ・東京外国語大学大学院 Peace and Conflict Studies 客員教授 (紛争分析、危機管理、他)
- ・青山学院大学大学院 Global Expert Program 教授 (国際協力論、人道支援と危機管理、大学生のリスク・マネジメント、他)
- ・大阪大学大学院未来共生プログラム特任教授 (多文化共生、在留外国人の災害防災対策、危機管理学)
- ・危機管理カレッジ (大学向け危機管理 e ラーニング・プログラム) を開発 (© 大阪大学) <https://www.osaka-u-rmc.jp/> グローバル活動における危機管理研修、グローバル活動に携わる教職員向け危機管理研修、海外留学生・外国人労働者向け研修
- ・インドネシア国立・ガジャマダ大学大学院客員教授 (Management & Humanitarian Actions)
- ・長崎大学大学院生命医科学域リーディング大学院講師 (感染症危機管理学) など

山梨英和大学の特徴

キリスト教精神を基盤とした山梨英和大学は、校訓である「敬神・愛人・自修」のもとに、「他者とともに生きる」、「他者とともに在る」大学として、地域に根ざした「よき隣人」の輩出を目指します。

所在地とキャンパス

山梨県甲府市横根町にあります。ヨーロッパ中世の街をイメージして設計された、自然豊かな美しいキャンパスです。



キャンパス
マップは？

詳しくは
P.31-

所在地の
詳細は？

詳しくは
P.34

建学の精神（校訓）

- 1.敬神（神を敬う）
- 2.愛人（すべての人を愛する）
- 3.自修（自らを高める）

良心に従い、守られ、世界に信頼を置きつつ、自らをよりよくする努力を積み重ねる人を育ててきました。



詳しくはこちら

アドミッションポリシー（入学者の受入方針）

次のような学生を積極的に受け入れます。

- 01 奉仕の心をもって、地域や国、さらには世界の発展に貢献したいと考えている人
- 02 文化や言語のちがいを越えて他者を理解し、ともに学ぼうとする意欲をもつ人
- 03 主体的に学ぶ姿勢をもち、地域はもちろんのこと地球規模の課題にも積極的にチャレンジする人
- 04 本学の学修に対応できる基礎的な学力を有する人



詳しくはこちら

山梨英和大学で学ぶと 得られるもの

目標がはっきりしている人

専門に加えて、専門とは異なるジャンルについても学ぶことで、「専門的な技能」だけでなく、「幅広い視野」をも身につけることができます。

目標がはっきりしていない人

さまざまな学びに触れることで、「自分の目標を見つける」ことができます。入学後すぐに専門を決める必要がなく、本当に学びたいことを見つけていきます。

山梨英和大学の学び（学部構成と学ぶ内容・学び方）

人間文化学とは？

詳しくは
P.7-



「人間文化学部人間文化学科」が設置されています。

人間文化学部では、人間について、また人間が築き上げてきた（そしてこれから築き上げていく）多様な文化について、さまざまな視点から、学際的に学びます。

複雑化した現代社会において必要とされる幅広い教養を、学問（専門）分野の垣根を超えて身につけることができます。

また、自立したひとりの人間として、力強く生き抜くための総合力を伸ばす教育をしています。

山梨英和大学の学びの構造

各々の領域で専門的に深化していく学びと、領域が重なり合うことで広がる横断的な学びの融合で構成されています。

3つの学問領域、6つの専門プログラム、ゼミナール、基礎科目、オープン科目、融合科目、資格取得等による単位認定、図書館司書に関する科目、大学コンソーシアムやまなし単位互換制度、PENTAS YAMANASHI

しっかり学べる、広く・深く学べる、学びの構造は？

詳しくは
P.9-



HIGHLIGHTS

YAMANASHI EIWA

3つの学問領域

横断的に学べる「3つの学問領域」があります。

3つの学問領域とは？

詳しくは
P.11-

心理

サイコロジカル・
サービス領域

心理療法・カウンセリングなど、「こころ」に関わる学び

言語

グローバル・
スタディーズ領域

語学・文化・文学など「世界」に関わる学び

情報

メディア・
サイエンス領域

コンピュータ・プログラミング・AIなど、「情報」に関わる学び

6つの専門プログラム

さらに、学修成果を高める「6つの専門プログラム」があります。

6つの専門プログラム
とは？詳しくは
P.15-

公認心理師課程プログラム

司書課程プログラム

英語強化プログラム

データサイエンス応用プログラム

日本語教師養成プログラム

山梨地域コーディネーター
養成プログラム

進路支援・進路実績

進路・キャリア形成支援に力を入れています。プロスタッフを多く配置して、一人ひとりの個性に合ったオーダーメイドの進路支援を行っています。その結果、大きな実績を残してきました。また、大学院進学も盛んです。

進路支援・
進路実績は？詳しくは
P.25-

山梨英和大学で取得できる資格・目指せる資格

取得できる・
目指せる資格は？

取得できる資格・称号

認定心理士(日本心理学会称号)
児童指導員(任用資格)
社会福祉主事(任用資格)
図書館司書(国家資格)

目指せる資格・称号

公認心理師(国家資格)(要大学院)
臨床心理士(日本臨床心理士資格認定協会認定)(要大学院)
登録日本語教員(国家資格) 本学は経過措置対象校であり、2025年度に認可申請予定です。

高齢者傾聴技能士(ヘルスカウンセリング学会認定)、キャリアコンサルタント(国家資格)、基本情報技術者(国家資格)、ITパスポート(国家資格)、マイクロソフト オフィス スペシャリスト(マイクロソフト認定)、パソコン検定(パソコン検定協会認定)、サーティファイ認定試験(サーティファイ認定)、情報検定能力試験(情報科学技術協会認定)、ファイリング・デザイナー検定(日本経営協会認定)、日商PC検定(日本商工会議所認定)、日商簿記検定(日本商工会議所認定)、秘書検定(実務技術検定協会認定)、実用英語技能検定(日本英語検定協会認定)、TOEIC(国際ビジネスコミュニケーション協会実施)、通訳案内士(観光庁長官実施)、観光英語検定(全国語学ビジネス観光教育協会認定)、ほんやく検定(日本翻訳連盟認定)、日本語教育能力検定(日本国際教育支援協会認定)、日本語文章能力検定(日本語文章能力検定協会認定)、漢字検定(日本漢字能力検定協会認定)、HSK(中国国家漢語国際推進事務局認定)、TOPIK(韓国教育省国立国際教育院認定)

徹底した少人数教育

少人数だからこそその充実したゼミナール教育、学生支援



徹底した少人数教育を行っています。特にゼミナールについては1年次から4年次までゼミに属することが可能な教育体制を実施しています。教員と学生が協働し、ともにゼミを作っていくという視点を基本としています。4年間を通して、ことばによる思考訓練を徹底的に行い、生きる力としての教養を広く身につけることが目的です。小規模校ならではの利点を活かした、きめ細やかな教育を行います。またこれも小規模校であるメリットを最大限に活かした、他校に真似できない充実の学生支援を行っています。

山梨英和の
ゼミナール教育は？詳しくは
P.19-充実の
学生支援は？詳しくは
P.29-

人間文化学部

人間文化学科の学び

■ 山梨英和大学の学部学科構成

山梨英和大学は、人間文化学部人間文化学科のみを設置しています。

■ カリキュラムとは

大学での教育目標を達成するために、順序立てて編成された教育内容とその履修計画を意味します。

必修科目・選択科目・選択必修科目

カリキュラムにあるすべての科目は、次のように分類されます。

必修科目	卒業するために必ず修得しなければならない科目
選択科目	卒業するために大学が定める科目の中から選択して修得しなければならない科目
選択必修科目	選択科目のうち指定された複数の科目から選択して修得しなければならない科目（ゼミ及び司書課程のみ）

4年間の履修の流れ

4年間に履修する科目の流れとしては、興味や専門によって異なりますが、標準的には以下ようになります。

1年次	必修科目を中心に基礎科目を履修
2年次	必修科目と合わせ、領域科目を中心に履修
3・4年次	領域科目（融合科目を含む）やゼミを中心に履修

人間文化学部 人間文化学科

学びの概念図

ゼミナール

基礎ゼミナール

必修

大学での学びや生活に適應できるよう、講義形式の授業も交えながら大学での「学びの仕組み」を知り、「学ぶため」の基本的なアカデミックスキルの修得を目指します。

領域導入ゼミナール

選択

専門領域に関わる基本的な知識や技術をゼミ形式で学びます。1年次の学びを経て、「何を専門に学びたいか」を考え「領域を選ぶ」。自分の学びを方向づけていくゼミナールです。

領域専門ゼミナール

選択必修

これまでの専門の学びを土台としてさらに学びを深めます。所属するゼミ生と共通の課題について研究に取り組んだり意見を交わしたりしながら、自分自身の研究テーマを定めていきます。

卒業プロジェクト研究

選択必修

主に3年次の専門ゼミナールでの学びを土台とし、独自の課題や特定のテーマに関する研究を深めるとともに、4年間の学びを「卒業プロジェクト研究」としてまとめます。

1年次

2年次

3年次

4年次

人間、そして人間が築き上げてきた多様な文化を、学際的に学ぶ。

人間は生物学的には「ヒト」として生まれ、文化に育まれて「人間」になります。

グローバル化、高度情報化、少子高齢化などといった複雑化した現代社会において必要とされる幅広い教養を身につけるとともに、多様な言語や文化を学び他者と交わるグローバル・スタディーズ領域、心のしくみを科学的なアプローチで学び、心の営みへの理解を深めて他者を支援するサイコロジカル・サービス領域、情報技術を学びその活用による課題解決を目指すメディア・サイエンス領域で専門を深めることができます。

さらには学際的な教育・研究によって、新しい価値の創出を目指します。

カリキュラム

基礎科目

大学や社会で必要不可欠となる学びを提供する科目群

データサイエンス基礎プログラム 卒業と同時に修了認定

6つの専門プログラム

大学で学びたいことや卒業後の目標に合わせて選択できるプログラム

公認心理師
課程
プログラム



司書課程
プログラム



英語強化
プログラム

A
B C

データ
サイエンス応用
プログラム



日本語教師
養成
プログラム

あ
いう

山梨地域
コーディネーター
養成
プログラム



3つの学問領域

人間文化学部がカバーする専門領域を学ぶ科目群

サイコロジカル・
サービス領域

心理



「こころ」を理解し、「人」を支える、
心理の専門家を育成

グローバル・
スタディーズ領域

言語



「グローバル」な視点から
日本と世界を見つめる
真の国際人を育成

メディア・
サイエンス領域

情報



「ICT」を駆使して
新たな価値を創造する
クリエイター、イノベーターを育成

融合科目

複数の専門領域にまたがる科目群

オープン科目

専門領域にとどまらず、より視野を広げるための科目群

単位認定
資格取得等による

科目
図書館司書に関する

単位互換制度
大学コンソーシアム
やまなし

PENTAS
YAMANASHI

その他、大学院

山梨英和大学
大学院

就 職

しっかり学べる、広く・深く学べる、 山梨英和の学びの構造



カリキュラムツリー
カリキュラムツリーとは、
学修内容やカリキュラ
ムの構成を木（ツリー）
構造で可視化したもの
です。

01 基礎科目

大学や社会で必要不可欠となる
学びを提供する科目群

例) 人間文化学／キリスト教概論／山梨学／ICTスキルなど

02 オープン科目

専門領域にとどまらず、
より視野を広げるための科目群

例) 聖書学／まんが論／健康スポーツ論／英会話I・IIなど

03 3つの学問領域

人間文化学部がカバーする
専門領域を学ぶ科目群

サイコロジカル・
サービス領域

グローバル・
スタディーズ領域

メディア・
サイエンス領域

詳しくは
P.11

04 融合科目

複数の専門領域にまたがる科目群

例) サービスラーニング／芸術と心理療法／サービス・サイエンスとCCRCなど

05 6つの専門プログラム

大学で学びたいことや卒業後の目標に合わせて
選択できるプログラム

人間文化学部は幅広い学問領域をカバーしていることが大きな特徴です。その上で専門性を深めることができる点が魅力といえます。そこで学びを将来に生かすため、山梨英和大学では6つの専門プログラムを用意しています。学修の成果をより高めていくために、自身の興味や資格取得などの目標に合わせてプログラムの履修をおすすめします。

公認心理師課程
プログラム

司書課程
プログラム

英語強化
プログラム

データサイエンス
応用プログラム

日本語教師養成
プログラム

山梨地域
コーディネーター
養成プログラム

詳しくは
P.15

06 ゼミナール教育

詳しくは
P.19

入学初年度から履修する 山梨英和のゼミナール教育

ゼミナール（ゼミ）は、大学での教育の中心となる科目です。ゼミでは少人数形式で教員の指導を受けながら、学生が主体的に学修や研究活動を進めていきます。本学では各学年にゼミ形式の授業を設けています。

1年次	基礎ゼミナール	必修	大学での学びのしくみを知り、大学で学ぶための基本的なスキルの修得を目指します
2年次	領域導入ゼミナール	選択	専門領域に関わる基本的な知識や技術をゼミ形式で学びます
3年次	領域専門ゼミナール	選択必修	これまでの専門の学びを土台として、さらに学びを深め、自分の研究テーマを定めていきます
4年次	卒業プロジェクト研究	選択必修	主に領域専門ゼミでの学びを土台として研究活動を行い、4年間の学修活動の成果を出します

07 資格取得等による 単位認定

外部の各種検定試験に合格し、希望する場合、その合格結果を本学の卒業単位として認定する制度があります。認定された科目は単位のみが与えられ、成績評価はつきません。また履修登録単位数の上限にも含まれません。
また、資格等特待生制度に基づき入学前に申請し許可となった資格についても、入学後に再度単位認定申請することで卒業単位として認定することができます。

単位認定を受けられる資格、条件（単位数は資格・級位によって異なります）

【英語】	実用英語技能検定準1級・2級、IELTS 5.5以上・4.5以上、TEAP 334点以上・300点以上、TOEIC 740点以上・550点以上、TOEFL iBT 74点以上・42点以上
【中国語】	HSK（漢語水平考試）5級・4級
【韓国語】	TOPIK（韓国語能力試験）4級・3級
【ドイツ語】	ドイツ語技能検定2級・3級・4級
【フランス語】	実用フランス語技能検定準2級・3級・4級
【統計学】	統計検定準1級・2級・3級
【簿記】	簿記検定2級・3級
【経営学】	マネジメント検定II級・III級
【数学】	実用数学技能検定1級・準1級・2級
【ICT】	応用情報技術者、基本情報技術者、ITパスポート、P検3級、マルチメディア検定エキスパート、Webデザイナー検定エキスパート、CGエンジニア検定エキスパート、CGクリエイター検定エキスパート
【その他】	知的財産管理技能検定3級

08 図書館司書に 関する科目

詳しくは
P.16

司書課程の専門科目は、図書館情報学という方法論の学修を基盤とします。本学の司書課程はそれに限らず、図書館情報学と各領域の学びとを有機的に連関させ、体系化させていくことを目標とします。

科目名

生涯学習概論	図書館情報資源概論
図書館概論	情報資源組織論
図書館制度・経営論	情報資源組織演習I・II
図書館情報技術論	図書館基礎特論
図書館サービス概論	図書館サービス特論
情報サービス論	図書館情報資源特論
児童サービス論	図書・図書館史
情報サービス演習I・II	

09 大学コンソーシアム やまなし単位互換制度

本学は、山梨県内の他大学との単位互換事業に参画しており、公開されている他大学の科目を無料で履修し、単位を修得することによって、本学の卒業単位に加えることができます。なお、他大学での講義に参加する場合の移動手段、交通費は各自の負担になります。

- ・単位互換科目の履修は原則として年間10単位以下とします。
- ・単位互換制度を利用する場合は、年間登録上限単位に含みますので注意してください。
- ・4年次の後期に他大学の単位互換科目を履修することはできません。
- ・留学生については日本語能力試験N2相当の日本語能力を有している学生のみ履修できます。

10 PENTAS YAMANASHI

文部科学省「地方創生人材教育事業」として、2021年度にスタートした「VUCA時代の成長戦略を支える実践的教育プログラム」（通称：PENTAS YAMANASHI）は、山梨県立大学を中心に、山梨英和大学、山梨大学、民間企業等が連携し、地域の地（知）の拠点としての大学が、地域のニーズに即した人材を輩出し、予測不能なVUCA時代に、しなやかに対応できる地方創生人材を育成するために構築した、学生・社会人の垣根を超えた実践的な学びをつくるプログラムです。「観光」「地域づくり」「多文化共生」「ビジネス・経営」「アントレプレナーシップ」をテーマとした5つのプログラムを開設し、所定の単位を満たした学生には、修了証が授与されます。

03

人間文化学部人間文化学科の 3つの学問領域



人間文化学部 人間文化学科

心理



サイコロジカル・サービス領域

「こころ」を理解し「ひと」を支える心理の専門家を目指します

心理療法、カウンセリング、モチベーション、子ども学、思春期・青年期、精神分析、心理福祉、教育心理、人間関係など。
大学院に進み、公認心理師／臨床心理士を目指すルートもあります。

point 01

生まれてから死ぬまでの
心の成長を学ぶ

みなさんの心は、様々な人々や環境との関わりを通して成長してきました。成人した後も死ぬまで心は成長しつづけます。なぜなら、人生の時期ごとに心に取り組む大切なテーマがあるからです。人それぞれにテーマへの取り組み方は異なり、その人らしさに影響を与えます。心の成長過程を学ぶことは、人の心を理解する上でとても役立ちます。

point 02

科学的に人間の心の
メカニズムを学ぶ

心理学は、心の働きや仕組みを科学的に解明しようとする学問です。行動を測定して心を理解しようとすることから「行動の科学」とも呼ばれています。心理学は、直接観察することができない心を科学的に研究するために、その研究方法を洗練させてきました。したがって、心理学を学ぶことで、あなたは科学的な思考力を身につけることができます。

point 03

人生で出会う心理的な
困難さへの対応と支援について学ぶ

臨床心理学は人生で出会う困難への具体的な対応や援助を実践する心理学でもあります。ときに善意の援助が被援助者を傷つけてしまうこともあり、対人援助は難しい仕事です。正しい知識、援助者の人間としての成長、自分自身の限界の自覚など多くが要求されますがやりがいもあります。大学ではその大切な基礎を学びます。

VOICE 学生の声



高尾 桃花さん 4年生
甲府商業高等学校出身

Pick Up 講義

『心理演習Ⅱ』

さまざまな講義で触れた心理検査を実際に行い、分析をするという貴重な体験ができたことが印象に残っています。各検査の長所・短所を体感し、受検において注意すべきことを知ることができたり、実際に検査を行うことで分析や記録の難しさを感じることができたりと、それまで受けてきた心理学の授業とは違う視点から心理検査について理解を深めることができました。



主な授業

心理学概論Ⅰ・Ⅱ
公認心理師の職業
知覚・認知心理学Ⅰ・Ⅱ
学習・言語心理学Ⅰ・Ⅱ
教育心理学
発達心理学
社会・集団・家族心理学Ⅰ・Ⅱ
臨床心理学概論
感情・人格心理学Ⅰ・Ⅱ
心理学的支援法Ⅰ・Ⅱ

福祉心理学
健康・医療心理学
人体の構造と機能及び疾病
心理学統計法
心理学研究法
心理学実験
心理学データ分析演習Ⅰ・Ⅱ
心理的アセスメント
心理演習Ⅰ・Ⅱ
Psychology in English

神経・生理心理学
障害者・障害児心理学
教育・学校心理学
司法・犯罪心理学
産業・組織心理学
精神疾患とその治療
関係行政論
コミュニティワーク
心理実習Ⅰ・Ⅱ
サイコロジカルサービス導入ゼミナール



カリキュラムツリー

言語



グローバル・スタディーズ領域

広い視点で世界と社会を見つめ、地域・日本・海外をまたがる
発想で考え行動する、真の国際人を目指します

日本・欧米の文化・文学、音楽、比較文化、社会学、経営、マンガ・アニメ、児童文学、宗教など。
語学系資格、日本語教師課程なども。

point 01

地球の文化の多様性と
共生のあり方を学ぶ

文化の多様性と共生のあり方を学ぶには、地球上の様々な文化に関心をもち、歴史・言語・政治経済といった多角的な視点から、考えていく必要があります。グローバル・スタディーズ領域では、多様性や差異に開放的な知性を育むことができます。

point 02

ネットワーク化する社会の
しくみと、その動向を学ぶ

グローバル・スタディーズ領域では、世界の動向を、経済学・社会学という学問的視点から理解し、また的確で円滑なコミュニケーションに欠かせない教養・語学を修得することで、異質な文化から成り立つ社会と向き合う思考力を身につけることができます。

point 03

グローバルな視点から、
地域の課題と可能性を学ぶ

この領域では、文化的教養、社会・歴史・経済、ビジネススキルを自在に組み合わせて学ぶことで、グローバルな視野を得ることができます。学生一人ひとりの視点で築かれる学びは、その世界の一点である地域の可能性を展開する推進力となるでしょう。

VOICE 学生の声



中村 海斗さん 3年生
日川高等学校出身

Pick Up 講義

『日本語教授法1』

日本語教育に興味があり、受講することにしました。母語話者とは異なる視点で日本語と対峙したとき、その難しさや奥深さを知ることができました。特に、数の数え方や助詞の使い分けなど、日本語学習者にとって難しいということを実感でき、新鮮でした。授業の中で得られた知識や経験を生かし、日本語教師の資格取得を目指したいと考えています。



主な授業

世界の文化
ヨーロッパの社会と文化
アジアの社会と文化
民族と社会Ⅰ・Ⅱ
宗教と思想
英語学概論
英語の文法
英語音声学
日本語学概論
日本語表現論
日本語表現演習

日本の文学
日本文学史
日本文化論
音楽史・音楽学
舞台芸術論
経済学Ⅰ・Ⅱ
経営学Ⅰ・Ⅱ
社会学
ジェンダー論
人間と文明
社会言語学

Globalization and Culture Ⅰ・Ⅱ
Presentations in English
Business English
日本語の文法
日本語文法研究
日本語の音声
日本語教育概論
日本語教授法1・2
現代の日本語
近現代文学論
現代文化論

児童文学講読
創作と表現
国際交流論
国際関係論
Global Issues
Public Speaking and Debating in English
日本語教授法演習（実習含む）
現代芸術論
表象文化論
比較文化・思想論
地域研究・実践論

グローバル経済論
グローバル経営論
グローバルスタディーズ導入ゼミナール



カリキュラムツリー

情報



メディア・サイエンス領域

最新のスキルを駆使して、アイデアの創出と発信を行う、
クリエイターやイノベーターを目指します

情報科学、コンピュータ、マルチメディア、プログラミング、人工知能、ネットワーク科学など。
ITパスポート、基本情報技術者、知的財産管理技能検定などの資格も。

point 01

現在のICTを構成している
主要な技術を学ぶ

現在のコンピュータシステムは、プログラミング・ハードウェア・ネットワーク・データベース・セキュリティの各技術を集めて作られており、いずれの知識・技術も不可欠です。これらに加えて近年、主流の技術となっている人工知能(AI)にもふれ、ICTによる課題解決に必要な技術を学びます。

point 02

多角的視点に基づき、
批判的にとらえる思考を学ぶ

SNSや生成AIの普及により、偏った情報や間違った情報によって不適切な判断をしてしまう場面が増えています。客観的なデータに基づく分析などを使いながら情報を適切に選択し、多角的視点に基づいて論理的に自身の考えを組み立てるクリティカルシンキング(批判的思考)を学びます。

point 03

新たな価値を生み出すための
姿勢を学ぶ

プログラミングやAIなどのICTは課題解決のためのツールでしかありません。大事なことは、自身や社会が抱える課題を発見し、どのように解決するかを立案することです。広い視野を持ち、ICTを使いながら、根拠に基づく建設的な議論などによって新しいアイデアを生み出すというプロセスを学びます。

VOICE 学生の声



花輪 怜宙さん 4年生
巨摩高等学校出身

Pick Up 講義

『プログラミングI・II』

これまでプログラムをかいたことがありませんでしたが、計算をするプログラムだけではなく、じゃんけんやガチャなどのプログラムをかけるようになったことが印象に残っています。どのようにかけばどのように動くのか、逆にこのように動いたのはこう書いたからだという考え方ができるようになりました。同じ課題であっても複数の書き方が存在し、より効率的にプログラムを作成するためにはどうしたら良いのかという論理的思考が身についたと感じています。また、メディア系の基礎であるため、学んだことが他の講義でも活かしていると感じています。



主な授業

データサイエンス1・2
プログラミングI・II
メディアサイエンス概論
ネットワークとセキュリティ

情報数理I・II
データアナリティクスI・II
知的財産権と情報倫理
コンピュータシステムI・II

メディアプロジェクトI・II
アルゴリズムとデータ構造I・II
メディアサイエンス特講I・II
メディアサイエンス導入ゼミナール



カリキュラムツリー

05



6つの専門プログラム



山梨英和大学人間文化学部は幅広い学問領域をカバーしていることが大きな特徴です。その上で専門性を深めていくことでより大きな学修成果を得ることができます。その方法の一つは、特定の領域の専門科目を中心に履修することですが、大学での学びを資格取得などにつなげていくことで成果をより高めることができるでしょう。そこで2020年度より人間文化学部には6つの専門プログラムを設けました。大学で学びたいことや卒業後の目標に合わせてプログラムを選択し、各プログラムに定められた修了要件を満たすことで、卒業時に「プログラム修了証」が授与されます。



公認心理師課程
プログラム



司書課程
プログラム



英語強化
プログラム



データサイエンス応用
プログラム



日本語教師養成
プログラム



山梨地域コーディネーター
養成プログラム

それぞれの
プログラムは **2** 年次スタート！
(データサイエンス応用プログラムのみ1年次後期から可)

プログラム
受講者全体で **252** 名 対象学年
人数の **42.9** %
(2024年4月現在)

受講者割合は年々増えており、
2020年度入学者 **32.4** % から
2023年度入学者 **41.2** % まで上昇しています。

プログラムを積極的に履修し、
大学での学修成果をより高めていくことを
おすすめします。



公認心理師 課程プログラム

こころの専門家

「公認心理師」(国家資格)、「臨床心理士」を目指します。

公認心理師課程とは、保健医療、福祉、教育その他の分野において、心理学に関する専門的知識及び技術をもって、心理支援や心理状態の観察や結果の分析、心理支援を必要とする人やその関係者への相談・助言・指導など援助行為を行い、心の健康教育などを行う公認心理師(国家資格)を養成するために開設するものです。公認心理師科目を修めて卒業し、卒業後に定められた施設において一定期間実務に従事するあるいは大学院に進学し、公認心理師カリキュラムを修めることで、公認心理師国家試験の受験資格が与えられます。

この課程を修了しただけで公認心理師の資格が与えられるわけではありません。

公認心理師を目指す人が、将来保健医療・福祉・教育の分野などで活躍できるよう、高度なこころの専門家を養成します。

公認心理師課程プログラム科目

公認心理師の職責	発達心理学	関係行政論
心理学概論Ⅰ・Ⅱ	障害者・障害児心理学	心理演習Ⅰ・Ⅱ
臨床心理学概論	心理的アセスメント	心理実習Ⅰ・Ⅱ
心理学研究法	心理学的支援法Ⅰ・Ⅱ	
心理学統計法	健康・医療心理学	
心理学実験	福祉心理学	
知覚・認知心理学Ⅰ・Ⅱ	教育・学校心理学	
学習・言語心理学Ⅰ・Ⅱ	司法・犯罪心理学	
感情・人格心理学Ⅰ・Ⅱ	産業・組織心理学	
神経・生理心理学	人体の構造と機能及び疾病	
社会・集団・家族心理学Ⅰ・Ⅱ	精神疾患とその治療	

未来イメージ

大学院に進学して臨床心理士・公認心理師の資格を目指す。

- 各種病院 ●教育機関
- 福祉施設 ●一般企業 など

学生の声

授業で学んだ知識や技術を身につけ、人々に寄り添える公認心理師を目指しています。

中島 晶輝さん 4年生
上野原高等学校出身

取得できる知識・資格

公認心理師受験資格

卒業後指定の認定施設(厚生労働省HPに掲載)で2年以上の現場経験を経た者に限り公認心理師の受験資格が与えられます。また、本学大学院進学者は所定の科目を取得し修了と同時に公認心理師・臨床心理士両方の受験資格が与えられます。

受講者数(2024年4月)

45名

9.6% 17.9%

対象学年人数に 6つの専門プログラム
対する比率 受講者総数に対する比率

修了条件

開講総単位数	修了要件 単位数	受講料有無	申請時期
57単位	57単位	4年次実習料	2年次 4月



司書課程プログラム

図書館業務全般を行う専門職

「図書館司書」の資格取得を目指します。

図書館司書とは、図書館情報学の知識と技術を身に付け、図書館固有のサービスに従事する図書館の専門職員です。司書は、都道府県や市町村の公共図書館等で図書館資料の選択、発注及び受け入れから、分類、目録作成、貸出業務、読書案内などを担う場合が多いです。司書課程の専門科目は、図書館情報学という方法論の学修を基盤とします。本学の司書課程はそれに限らず、図書館情報学と各領域の学びとを有機的に連関させ、体系化させていくことを目標とします。

司書課程プログラム科目

●必修科目	●選択科目
生涯学習概論	情報サービス演習Ⅰ・Ⅱ
図書館概論	図書館情報資源概論
図書館制度・経営論	情報資源組織論
図書館情報技術論	情報資源組織演習Ⅰ・Ⅱ
図書館サービス概論	図書館情報資源特論
情報サービス論	図書・図書館史
児童サービス論	

未来イメージ

- 各種教育機関の図書館
- 公立図書館
- 専門図書館 など

学生の声

利用者の情報ニーズに応じた図書館空間をつくり出す力を身につけたいです。魅力的な本の世界を広められる司書になりたいです。

小野 さくらさん 2年生
山梨英和高等学校出身

取得できる知識・資格

図書館司書資格

図書館司書の資格を取得するには、所定の単位を修得しなければなりません。一部の司書課程プログラム科目は、卒業要件に含まれませんので注意してください。

- 卒業要件に含まれない司書課程科目は履修登録上限の対象とはなりません。
- 出席日数が不足している場合の扱いは通常の課程に準じます。
- 受講料を取っていない場合、司書課程プログラムの履修は認めません。
- 留学生は司書課程プログラムの受講ができません。

受講者数(2024年4月)

64名

13.6% 25.4%

対象学年人数に 6つの専門プログラム
対する比率 受講者総数に対する比率

修了条件

開講総単位数	修了要件 単位数	受講料有無	申請時期
26単位	24単位	有り	2年次 4月

ABC

英語強化プログラム

世界で幅広く活躍するための
高度な英語運用能力の修得を目指します。

高度な英語運用能力と学術的背景に支えられた国際的視野を身につけ、グローバルな知見・経験が要請されるキャリアプランや多文化共生時代に対応する多様なライフコースを主体的かつ価値創造的に探求できる人物を育成するため、「英語強化プログラム」を設定します。山梨英和大学の建学の精神に立脚し、リベラルアーツの伝統を生かした一貫する教育アジェンダのもと、英語が事実上の国際共通語として機能している現代社会の現実状況とその流動性を多面的に見据えながら、包摂的な国際感覚の涵養と実践的英語力の伸長を目指します。

英語強化プログラム科目

英語1a・1b・1c・1d
英語2a・2b・2c・2d
英語3a・3b
英語4a・4b

英会話Ⅰ・Ⅱ
文化観光の英語

※カナダ中期留学の単位取得者は英語2a・英語2bを免除

英語強化プログラムは修了要件として下記TOEICスコアの獲得も必要です。

2年次 目標スコア:600点 修了要件:480点
3年次 目標スコア:700点 修了要件:560点
4年次 目標スコア:750点 修了要件:600点

※各年次のTOEICスコアが修了要件を満たしていない場合、プログラムの継続はできません。

未来イメージ

世界で幅広く活躍する
外資系企業を含む一般企業、自治体

学生
の声

英語を学び、世界を知ることによって幅広い教養と視野を持つこと、また、将来さまざまな職種で活躍できるように英語力を身につけることを目標に学修しています。
堀内 大司さん 3年生
甲府城西高等学校出身



取得できる知識・資格

包摂的な国際感覚の涵養と
実践的英語力の獲得

2年次以降毎年最低1回はTOEIC受験を義務付けます。学修必須科目をすべて履修したうえで、各年度に要求される基準を上回るTOEICスコアを取得することを目標とします。また中・長期留学希望者にはTOEFLの受験も推奨します。

受講者数 (2024年4月)

16名

3.4% 6.3%

対象学年人数に
対する比率 6つの専門プログラム
受講者総数に対する比率

修了条件

開講総単位数 修了要件 単位数 受講料有無 申請時期
30単位 28単位 無し 2年次 4月



データサイエンス応用 プログラム

高度情報社会に必要なICT活用能力と
課題解決力の修得を目指します。

今日の高度情報社会において、情報通信技術 (ICT) の基礎を身につけることは、すべての学生に必須のものとなっています。データサイエンティストという職業が生まれるなど、データサイエンスという分野が注目されています。そのデータサイエンスを支えている学問が情報科学や統計学です。データサイエンス応用プログラムでは、これらを学ぶ科目を含んでいます。このプログラムは、卒業と同時に修了が可能なデータサイエンス基礎プログラムの上位にあり、データサイエンス・AI・ICTなどに関する高度な知識や技術を学ぶことができます。応用という名前から難しいと感じられるかもしれませんが、プログラムの修了要件にある必修科目の一部はデータサイエンスや ICTスキルという卒業するために必ず履修する科目です。メディア・サイエンス領域を専門にしない学生にも修了を目指すプログラム体系となっています。

データサイエンス応用プログラム科目

ICTスキルⅠ・Ⅱ
データサイエンスⅠ・Ⅱ
メディアサイエンス概論
知的財産権と情報倫理

プログラミングⅠ
情報数理Ⅰ・Ⅱ
アルゴリズムとデータ構造Ⅰ

※MDASH (応用基礎レベル) 認定申請中

山梨英和大学の「データサイエンス基礎プログラム」は、2023 (令和5) 年度文部科学省「数理・データサイエンス・AI教育プログラム認定制度 (リテラシーレベル)」に認定されました。



認定の有効期限: 令和10年3月31日まで

未来イメージ

IT系企業
金融系企業/製造業企業/シンクタンク
コンサルティング会社 など

学生
の声

日々の学びや私生活を豊かにするために、自らが必要とする情報を拾い出し、適切に活用していけるようになりたいです。
矢崎 星奈さん 4年生
松本国際高等学校出身



取得できる知識・資格

データサイエンスを支える
統計学・情報科学に関わる
基本的な知識と技術の修得

プログラムの修了要件を満たすことで統計学や情報科学を学ぶことができ、ITバースポート、基本情報技術者、統計検定などの資格取得を合わせて目指すことができます。

受講者数 (2024年4月)

42名 (2021年までの
ICTプログラム
受講者を含む)

9.6% 16.6%

対象学年人数に
対する比率 6つの専門プログラム
受講者総数に対する比率

修了条件

開講総単位数 修了要件 単位数 受講料有無 申請時期
20単位 14単位 無し 1年次 9月

あ
いう

日本語教師 養成プログラム

質の高い日本語教育を行う人材

「登録日本語教員」(国家資格)*の資格取得を目指します。

日本語教師養成プログラムは、外国人や帰国子女などのような長く外国で生活した人に日本語を教える教員を養成するために開設したものです。今、様々な事情で来日し、日本語の学修を必要とする人々が急増しています。

本プログラムでは、日本語を母語としない人々に日本語修得を指導するための日本語教師を養成します。日本語学修者は、語学留学など日本語を学ぶ目的で来日している人のほか、外国人研修生、技能実習生、定住者、外国人児童・生徒など様々ですが、日本語教師は日本語だけでなく、日本文化や生活習慣などの知識や情報も求められることから、国際文化交流を担う人材の育成も図ってゆきます。なお、留学生も受講できます。

日本語教師養成プログラム科目

- 言語と教育
 - 日本語教育概論
 - 日本語教授法Ⅰ・Ⅱ
 - 日本語教授法演習(実習含む)
- 言語と心理
 - 知覚・認知心理学Ⅰ・Ⅱ
 - 学習・言語心理学Ⅰ・Ⅱ
 - 教育心理学
- 社会・文化・地域
 - 国際関係論
 - 国際交流論
 - 日本文化論
 - 比較文化・思想論
- 言語一般
 - 日本語学概論
 - 日本語文法研究
 - 日本語の音声
 - 日本語表現論
 - 日本語表現演習
 - 現代の日本語
 - 日本語の文法
- 言語と社会
 - 社会言語学
 - 多文化共生論
 - Globalization and CultureⅠ・Ⅱ
 - 民族と社会Ⅰ・Ⅱ

科目区分ごとの必要単位数を満たし、さらに合計26単位以上を修得すること。

*本学は経過措置対象校であり、2025年度に認可申請予定です。

未来イメージ

日本語学校/大学/小中高等学校
インターナショナルスクール
などの教育機関

一般企業/技術研修生の研修所
自治体の日本語教室/地方自治体など

学生
の声

プログラムを学ぶことで、日本語だけでなくほかの言語も学びたいと思います。また、話に耳を傾ける傾聴力を身につけたいです。

高野 ももかさん 4年生
文化学園長野高等学校出身



取得できる知識・資格

日本語教師養成課程の
修了証

日本語を母語としない人々に日本語修得を指導するための日本語教師を養成します。

受講者数 (2024年4月)

51名

10.9% 20.2%

対象学年人数に対する比率 6つの専門プログラム
受講者総数に対する比率

修了条件

開講総単位数 修了要件 単位数 受講料有無 申請時期
48単位 26単位 無し 2年次 4月



山梨地域コーディネーター 養成プログラム

地域の活性化や課題解決のための

知識や技法の修得を目指します。

本プログラムは山梨地域コーディネーターを養成するために、「地域教養科目」、「専門基礎科目」、「専門発展科目」の三つの科目群から構成されています。「地域教養科目」では山梨の地域の現状課題について学ぶ「山梨学」やサービスラーニングの基礎を学ぶ科目があります(6単位以上、「山梨学」と「サービスラーニング」は必修とします)。「専門基礎科目」では、地域の具体的な問題への取り組みを学び、地域の問題を読み解くための専門的知識やスキルを、あるいは、現代子育ての課題、CCRC※1の可能性、サービスサイエンスといったテーマについて学びます。また、地域社会、地域産業のあり方を考えるために、「社会学」「経営学Ⅰ・Ⅱ」「経済学Ⅰ・Ⅱ」などの科目も用意されています。(6単位以上)専門発展科目では、PBL※2に基づいて、実際の地域課題をフィールドワークなどで応用的・実践的に学び(4単位以上)、合計20単位以上の履修を目指します。

山梨地域コーディネーター養成プログラム科目

- 地域教養科目
 - 山梨学Ⅰ・Ⅱ
 - サービスラーニング
 - 心理学概論Ⅱ
 - メディアサイエンス概論
 - 縄文文化と山梨
 - 地域づくりの理論と実践
- 専門基礎科目
 - 文化観光の英語
 - ローカルツーリズム論
 - 山梨の地場産業
 - 発達心理学
 - 心理学的支援法Ⅰ
 - 障害者・障害児心理学
 - 高齢者の心理と健康
 - 社会学
- 経営学Ⅰ・Ⅱ
 - 経済学Ⅰ・Ⅱ
 - マーケティング論
- 専門発展科目
 - サービスサイエンスとCCRC
 - 地域課題研究
 - インターンシップ

科目区分ごとの必要単位数を満たし、さらに合計20単位以上を修得すること。

※次のコンソーシアム科目については学則30条の規程により取得した単位を「専門発展科目」として必要単位数に加えることができる。

・フューチャーサーチ(2単位)

※1 高齢者が健康なうちに入居し、終身で過ごすことが可能な生活共同体
(Continuing Care Retirement Community の略)

※2 問題解決型学習(Project Based Learning の略)

未来イメージ

地域貢献型の企業、
社会福祉関連の企業のほか、
一般企業への就職

学生
の声

山梨県内の地域問題とは何か、解決方法は何かを学びます。その力を活かして大好きな山梨をもっと大好きになり発信していきたいです。

茅野 文美さん 4年生
山梨英和高等学校出身



取得できる知識・資格

地域が抱える問題を
主体的に発見し、
地域の問題を読み解くための
専門的知識やスキル

実社会において役立つ知識・スキルに磨きかけた「地域コーディネーター」を養成します。

受講者数 (2024年4月)

34名

7.2% 13.5%

対象学年人数に対する比率 6つの専門プログラム
受講者総数に対する比率

修了条件

開講総単位数 修了要件 単位数 受講料有無 申請時期
46単位 20単位 無し 2年次 4月

06

山梨英和のゼミナール教育



1年次から4年次までを通じて、「ゼミ」によって濃密な学びを展開。
少人数だからこそ、充実した学修や研究活動が可能。

各学年に設けられた山梨英和の教育の中心科目。

山梨英和ならではの徹底した少人数編成で、アドバイザーとなる教員が一人ひとりの学びを指導・サポートします。

1 年次	<p>大学初年次の最重要科目</p> <p>基礎ゼミナール</p> <p>必修</p>		<p>大学での学びのしくみを知り、大学で学ぶための基本的なスキルの修得を目指します。</p> <ul style="list-style-type: none"> ●自己評価を適切に行い、適切な目標設定ができる。 ●自身で立てた学修計画を実践できる。 ●山梨英和大学での学びと学生生活における基本的な仕組みを理解し、その内容を自分なりに説明することができる。 ●基本的なアカデミックスキル(読む・聞く・調べる・考える・書く・話す)を身につける。
2 年次	<p>自分の学びを方向づける</p> <p>領域導入ゼミナール</p> <p>選択</p>		<p>専門領域に関わる基本的な知識や技術をゼミ形式で学びます。</p> <ul style="list-style-type: none"> ●専門領域に関する技術や知識を幅広く知る。 ●とり上げたテーマについて、自らの言葉で説明することができる。 ●専門領域における研究課題を発見し、課題解決を実践する基礎的な知識と技量を身につける。
3 年次	<p>専門の学びを深める</p> <p>領域専門ゼミナール</p> <p>選択必修</p>		<p>これまでの専門の学びを土台として、さらに学びを深め、自分の研究テーマを定めていきます。</p> <ul style="list-style-type: none"> ●専門的な学びを深め、自分自身の研究テーマを定めていく。 ●教員と共に1年間、少人数でじっくり学ぶ。
4 年次	<p>大学での学びの集大成</p> <p>卒業プロジェクト研究</p> <p>選択必修</p>		<p>主に領域専門ゼミでの学びを土台として研究活動を行い、4年間の学修活動の成果を出します。</p> <ul style="list-style-type: none"> ●大学での学びの集大成として、4年間の学びを「卒業プロジェクト研究」の成果物にまとめる。

■ ゼミとは？

ゼミナール(ゼミ)は、大学での教育の中心となる科目です。ゼミでは少人数形式で教員の指導を受けながら、学生が主体的に学修や研究活動を進めていきます。本学では各学年にゼミ形式の授業を設けています。

■ 卒業プロジェクト研究の成果物の種類と内容（2024年度）

論文	個人で行った研究についてまとめた論文。20,000字を目安に作成。
プロジェクト報告	プロジェクトの企画・実践による成果報告書。20,000字を目安に作成。グループでの活動も可。グループで行った場合もそれぞれが作成。
制作	文学作品、翻訳、映像、ソフトウェアなどの創作物。それとは別に作品の内容を説明した解説文を、5,000字を目安として作成。グループでの活動も可。グループで行った場合もそれぞれが作成。

卒業プロジェクト研究一覧（2024年度卒業生）

サイコロジカル・サービス領域

カウンセラーの自己開示 カウンセラーに望む姿	日常的な相談と心理療法における会話の違い —他者の悩みのきき方に注目して—	発達障害のある子どもの特性の活かし方
上司からの承認行為の大学生アルバイトへの影響	自閉スペクトラム症の感覚特性～著名人2事例の考察～	服装と一人称の組み合わせが印象評価に及ぼす影響
日本と中国の精神障害および知的障害者支援の比較分析 ならびに日本のから中国の支援の改善策	山梨県の地域課題を解決するカフェの役割と活用方法の提案	双極性障害患者の日常生活における困難と支援方法に関する研究
「推し」がいる人と「推し」がいない人の精神的健康における違い	発達障害傾向のある子どもへの保育者の気づきと支援の課題	アタッチメントが大学生の信頼感に及ぼす影響
ストリートダンスが与える心理的効果～ストレス発散やリフレッシュ効果に着目して～	心理職のキャリア形成における『なりたい心理職』とその変容 他者の支えの影響に着目して	支援者の視点から見た重度の発達障害児を育てる保護者の様相

グローバル・スタディーズ領域

Comparing Vietnam's and the United States' Educational Systems	岡田鷹里の作品における「母親と子供」の関係性について考える 妖怪の存在証明	日本と韓国の『表現』から見る他者との関わり
Understanding Bullying in Japan	戦国時代の武田家と諏訪家の様子	日本と韓国の色彩感覚と色彩的比喩表現の比較
小説『煌びやかなリールの果て』	大人になっていた少年—『ピーター・パンとウェンディ』における死の近接性、母の愛への渴望、他者の受容	韓国の若者の幸福感に関する研究—日韓比較を交えて—
『ワールドトリガー』の読者に与える印象から考える作品の特徴と魅力—私の過去と重ねて	夢幻と現実の交錯—シェイクスピア『夏の夜の夢』における転覆の力学とエリザベス朝時代における女性のセクシュアリティをめぐる	楽曲がランキング上位に入る要因についての推定 オリコン年間ランキングを用いて
マンガから音楽を創造する。—『私の少年ジャンプ』—	ウォルト・ディズニー・カンパニーと性役割—プリンセスの主体性と幸福感の変容	母子世帯率の空間クラスター分析と政策評価～山梨県を事例として～
伊藤計劃を読み解く	家父長制の殻を破ること—『眠れる森の美女』と『マレフィセント』における人生観と愛の描かれかたの相違点	ずっと真夜中でいいのに。の表現の特性—現代の音楽聴取に注目して—
現代の楽曲流行における特徴と社会情勢との関係について	「僕はクジャク」—虚構を見にまとうフレディ・マーキュリーのセルフイメージの再構築	ビートルズを読み解く
小説『夢に浮かぶクジラ』	「すべての人を喜ばせる物語」—ライマン・フランク・ボームの人生と『オズの魔法使い』日本語翻訳表現の比較分析	ミュージシャンが意識する音楽の『個性』とは—クラフトワークを例に—
小説『青星への願いごと』	日韓交流の現状と課題—異文化理解と友好関係の構築を目指して—	現代中国における「沈黙」と「伝宗接代」—性的少数者をめぐる考察—
岡田奈々作品考察～分身と花言葉～		第二次世界大戦からの国際秩序の歴史と現在の課題
『海辺のカフカ』における少年カフカの成長—心理学・メタファー分析からみる		中国人日本語学習者のVテイル形式習得上の問題点と解決策
砂の惑星をきっかけに考えるボカロシーン		
Fate シリーズのジャンヌ・ダルクについての考察—史実との比較を交えて—		

メディア・サイエンス領域

画像処理を用いたハンドベル入れ替え表の自動生成	物体検出を用いた自動車予測アルゴリズム	現代における移動図書館の運行の意義に関する調査—山梨県内の移動図書館を対象として—
-------------------------	---------------------	---

自分だけの学びの形 学びのレーダーチャート

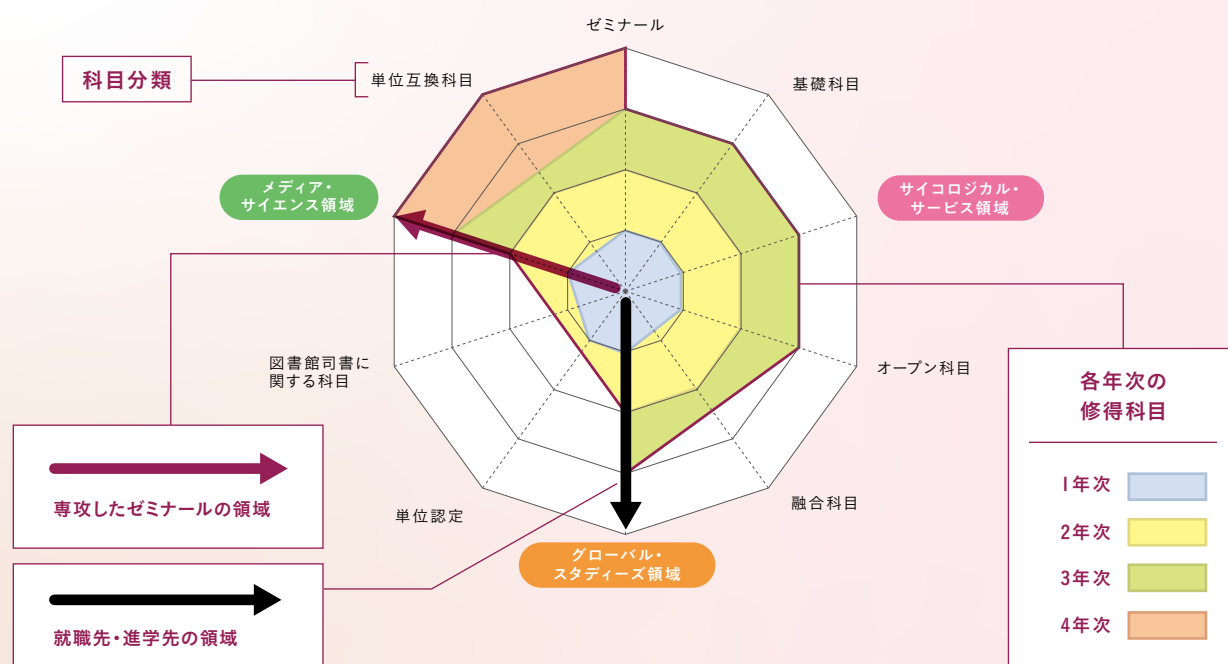
一人ひとりの、自由な、深く、広い、学びの形

山梨英和大学のカリキュラムの特長は、
|学部|学科でありながら異なる3つの学問領域を持ち
専門的に深化していく学びと、領域が重なり合って広がる横断的な学びが融合していること。
またそれらを、学生個々の学びの志望に合わせて、自由に選択できること。

そんな「一人ひとりの、自分だけの学びの形」の違いを可視化するために、卒業生の4年間を追って、
どんな科目を履修したか、最終的にどの学問領域に属したか、
さらに卒業後の進路(就職・進学)の方向性も加え、レーダーチャート化してみました。

自由に選び、深く、広く学んで、大学を巣立っていった、
卒業生たちの学びの形の違いを確かめてください。

レーダーチャートの見方



山梨英和の学びに対する本音をまとめた
YouTube動画もチェック



山梨英和大学の
学生の本音
聞きました。



STORY 01



小澤 佑介さん 2024年3月卒業
甲府工業高等学校 出身

■卒業プロジェクト研究

グローバル・スタディーズ領域

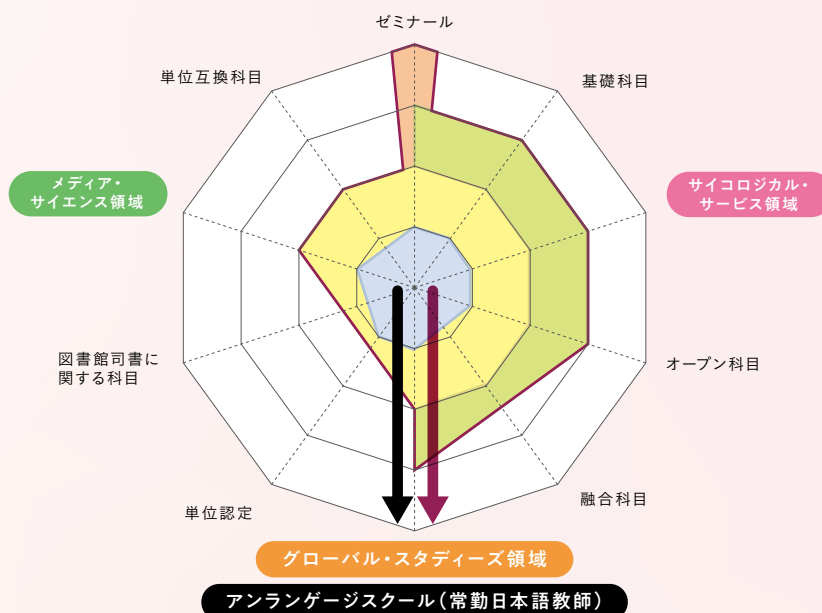
■選択プログラム

日本語教師養成プログラム
山梨地域コーディネーター養成プログラム

■就職先

アンランゲージスクール
(常勤日本語教師)

横断的に学びながら、
自分の進路を見つけることができました。



3つの学問領域の科目を横断的に履修できるところに魅力を感じ、山梨英和大学へ入学しました。1年生のときに学問領域を横断して科目履修し、2、3年生の時に日本語教師養成プログラムに興味を持ち、関連する科目を中心に履修しました。また教養の幅を広げるため、並行して経営学や英語科目も履修しました。4年生の秋から冬にかけて台湾へ渡航し、現地の高等学校で日本語授業の支援活動に参加しました。その役割のひとつとして文化紹介が挙げられます。生徒に日本の文化を知ってもらうだけでなく、自国の文化を改めて考えてみる機会を作ることを目標として活動しました。それは生徒自身の考える力や意見を持つ能力、発言して意見を共有できるところまで発展する足掛かりになると感じました。この支援活動で得た様々な気付きは、就職先の日本語学校でも役立つと考えています。社会人になっても学ぶ姿勢を崩さずどんどん知識をアップデートしていきたいです。

STORY 02



筑後 紅音さん 2024年3月卒業
山梨高等学校 出身

■卒業プロジェクト研究

サイコロジカル・サービス領域

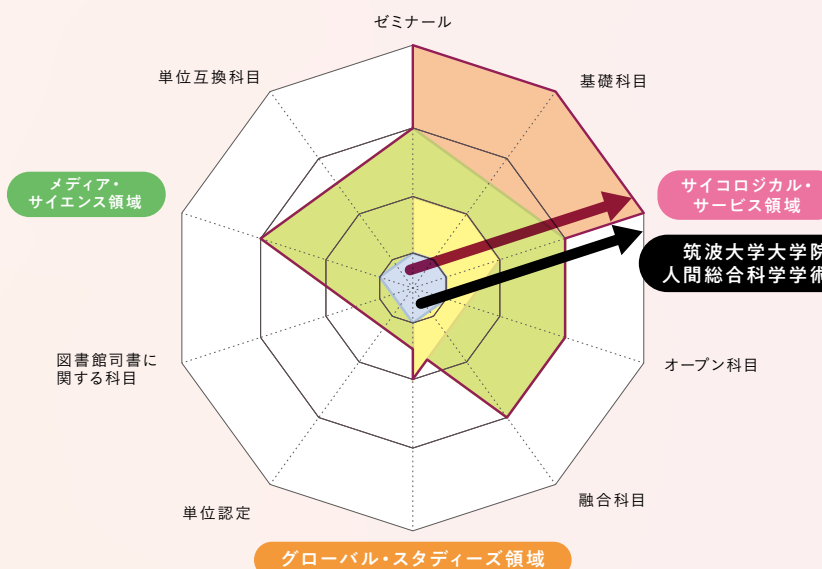
■選択プログラム

公認心理師課程(旧名称)

■進学先

筑波大学大学院
人間総合科学学術院

自分と向き合い、自分を知り、
自分らしく考える力が身に付きます。



入学前から心理学に興味があり、将来カウンセラーになりたいと思い入学しました。私は公認心理師課程を中心に履修し、メディア・サイエンス領域科目も同時並行して学修しました。今後は公認心理師の資格取得を想定しています。また大学で学んだプログラミングや統計手法は、今後の研究活動で活用する予定です。そして、この大学で得たものは、自分らしい考え方を構築し、周りの判断基準ではなく、自分がどうしたいかという基準で思考できるようになったことです。それは自分と向き合い自分を知り、少しずつ自分を認められるようになったからと考えています。

STORY 03



大柴 彩久良さん 2025年3月卒業
市川(青洲)高等学校 出身

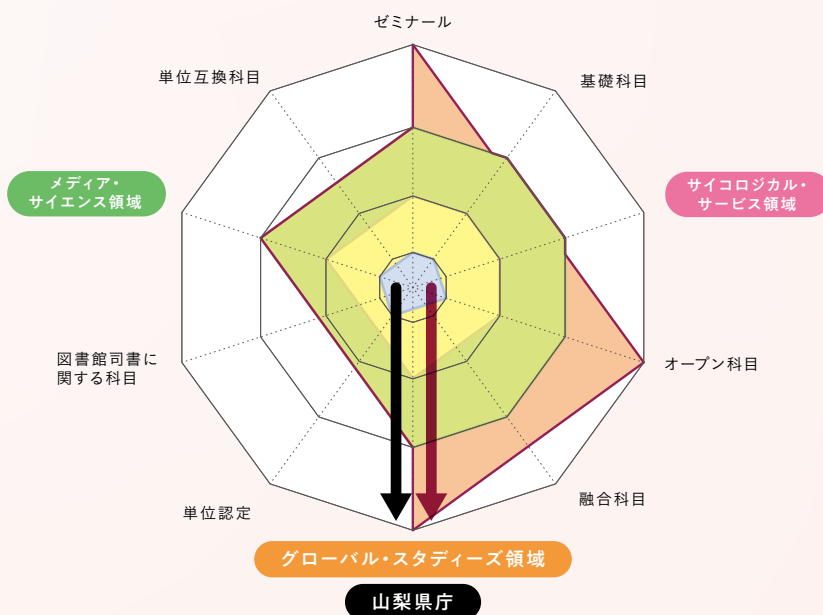
■領域専門ゼミナール

グローバル・スタディーズ領域

■就職先

山梨県庁

多様な経験が、未来の私を創る。
グローバル社会で活躍できる人材を目指します。



私は英語を主に学びたかったため、ネイティブの先生の授業を多く取りながら、講義の内容が面白そう、今後の人生に役立ちそうな講義を目的に履修をしました。メディア・サイエンス領域の講義のおかげで、一通りパソコンのことは当たり前に行えるため、社会人生活の基礎ができていく安心感があります。またゼミ等で様々な国籍や文化のある方との交流をしたことが、社会に出て役に立つ経験だと思います。山梨英和大学の授業は多人数の授業が少ないため、少人数で落ち着いた環境で受けることが出来たことも、様々な相手との交流の仕方を学べる環境であったと思います。この経験も社会人生活で必ず役立つと感じています。

STORY 04



網川 綾乃さん 2025年3月卒業
韮崎高等学校 出身

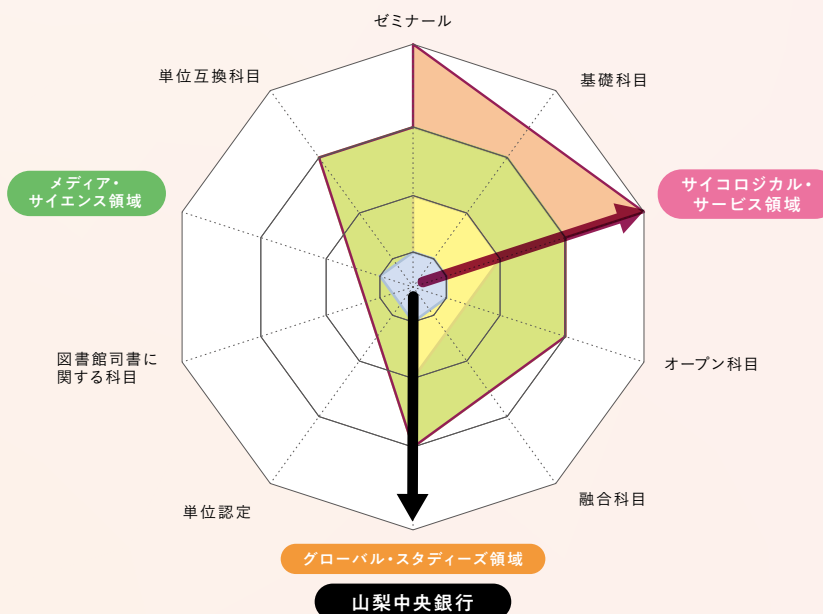
■領域専門ゼミナール

サイコロジカル・サービス領域

■就職先

山梨中央銀行

心の理解を、地域のために。
心理学を生かし、未来をデザインしていきます。



私は公認心理師を目指し、サイコロジカル・サービス領域を中心に学んできました。しかし、学年が上がるにつれ、心理学だけでなく他の領域にも触れることで視野を広げ、より幅広い形で山梨に貢献したいという思いが強くなりました。その結果、公認心理師とは異なる道を選ぶことを決意しました。これまで学んできた心理学の知識は、人との関わりや多面的な視点を持つ力として生かされています。また様々な領域に触れることで、物事を客観的に見る力も養われたと実感しています。今後は大学での学びを生かし、一つの視点にとらわれることなく多様な経験を積みながら、人々と関わり、山梨に貢献できるよう努力していきたいです。

STORY 05



中込 仁人さん 2025年3月卒業
巨摩高等学校 出身

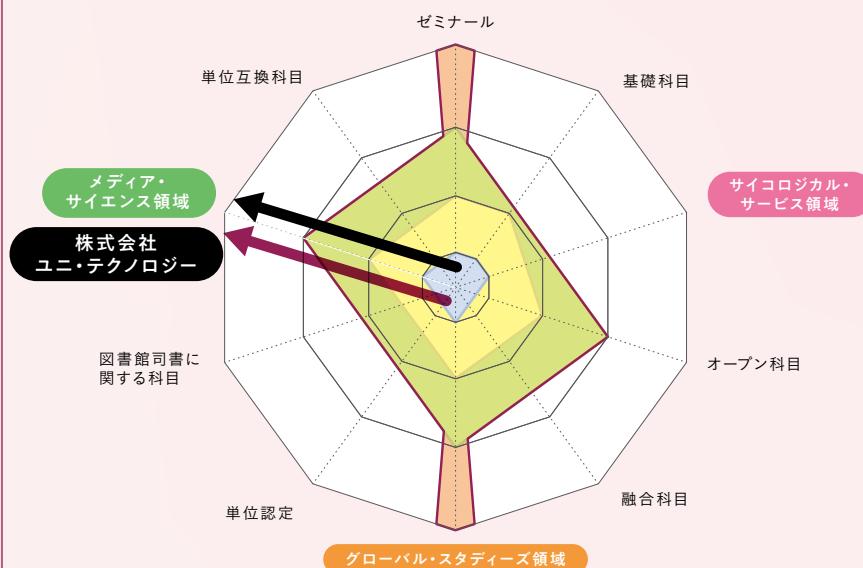
■領域専門ゼミナール

メディア・サイエンス領域

■就職先

株式会社ユニ・テクノロジー

ITの未来を、多彩な学びと共に。
進化を牽引する、次世代エンジニアへの道を拓きます。



ITについて学べるだけでなく、幅広い分野について学べることに魅力を感じ入学しました。1年次は必修科目を中心に幅広くカリキュラムを選択していました。2年次からは、必修科目に加え興味のあるメディア・サイエンス領域の選択科目も履修し始め、3年次の前期からはメディア・サイエンス領域の講義がほとんどになっていきました。また、領域の専門的な講義の中でPython(パイソン)というAIの学習に強いプログラミング言語を学びました。PythonなどのICT技術を学ぶ中で、技術の発展を間近で見てみたいという気持ちが強くなりました。将来はIT技術の進化に寄与できるように学んだことを役立てていきたいと考えています。

STORY 06



秋原 みのりさん 2025年3月卒業
市川(青洲)高等学校 出身

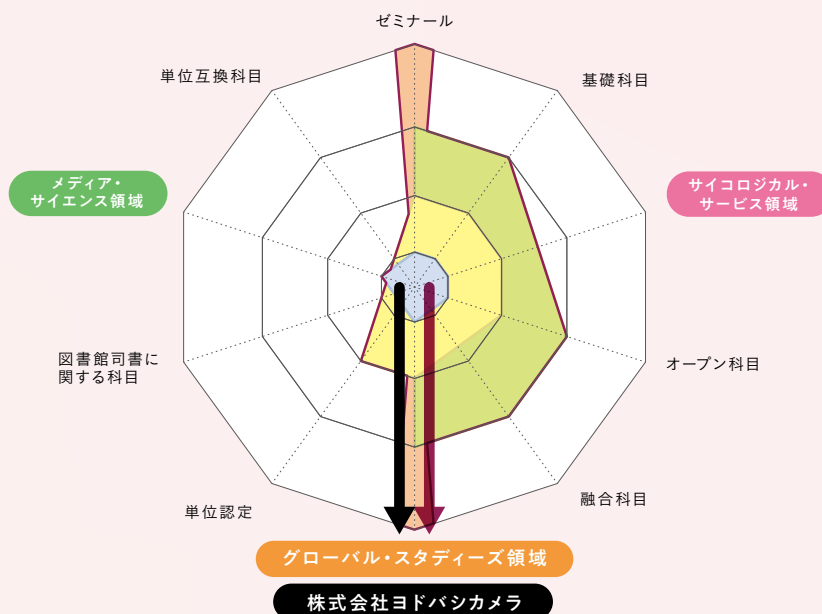
■卒業プロジェクト研究

グローバル・スタディーズ領域

■就職先

株式会社ヨドバシカメラ

知的好奇心、無限大。
国際的視野と心の理解で、お客様を笑顔にしたいです。



入学前から心理学とアメリカ文学に興味があり、専門領域にとらわれず自由に幅広く学べる点に魅力を感じ、山梨英和大学への入学を決めました。研究はアメリカ文学を行いたかったため、グローバル・スタディーズ領域を中心に学びつつ、サイコロジカル・サービスの科目も積極的に履修しました。自分が関心のある分野を十分に学ぶことができた実感しています。グローバル化が進む中、販売業では外国人観光客への対応も増えています。大学で培った国際的視野と、相手を理解し思いやる気持ちを大切にしながら、お客様に満足していただける販売員の一員として社会に貢献できるよう、これから精進していきたいと考えています。



山梨英和の進路・キャリア形成支援

「私らしく生きていく未来」を、全力で支援していきます。

一人ひとり皆違うから、それぞれのユニークな個性にあったオーダーメイドの支援を。
進路部プロスタッフの情熱と、充実の体制で、目指すは「就職満足度No.1」

進路・キャリア形成支援の目標

- 失敗を恐れず、何事も「trial and error」(試行錯誤)を通して、自己成長出来る人材を輩出します。
- 「社会に出ること・働くこと」に真剣に向き合える人材を輩出します。
- グローカルな社会における地域社会の発展に貢献できる人材を輩出します。

キャリア支援マップ	1 年次	2 年次	3 年次	4 年次
大学教育 (基礎教育・専門教育) アカデミック教育分野	基礎ゼミナール	領域導入ゼミナール	領域専門ゼミナール	卒業研究プロジェクト
	サイコロジカル・サービス／グローバル・スタディーズ／メディア・サイエンス			
キャリア教育 / インターンシップ キャリア教育プログラム <ul style="list-style-type: none"> ・専門教育の実質化 ・正課インターンシップ ・社会人基礎力育成 ・キャリアデザイン 	基礎ゼミ(キャリア形成) 自己理解～キャリア・デザイン	A) 正課インターンシップ 汎用型・専門活用型インターンシップ(タイプ3) (民間企業・公務員・CCRC・子育て支援) (民間企業の中に業界横断型・職種横断型も含む)		
		前後学修 自己理解(自身成長の「課題」を見出し、解決に試行錯誤する)(PBL/AL) 前後学修 学びの実質化(リテラシー・コンピテンシーの確立・統合のサイクルを回す)		
キャリア形成支援 就職 / 進路支援 <ul style="list-style-type: none"> ・低学年支援 ・キャリア支援 ・社会人基礎力育成 ・キャリアデザイン 	自己理解・他者理解 職業・業界理解 職業レディネス 職業能力の理解 仕事・業界研究 職業観・キャリアビジョン 選考対策 キャリアコンサルティング	進路希望調査 個別カウンセリング 全員面談 キャリア形成支援	個別カウンセリング 全員面談 就職 / 進学活動支援	
		B) しごと体験プロジェクト (職業・業界研究 / 企業訪問等 / キャリア教育)(タイプ1・2) (単位付与なし)		個別支援
		職業観・キャリアビジョン醸成(WILL/CAN/MUST)		就活対策講座
評価・内省・認知(基幹支援) <ul style="list-style-type: none"> 主体的学修の実現+習慣化 現状の自覚及び可視化を行い、経験を振り返り、今後のキャリアデザインと主体的学修につなげていく 		企業アンケート・社会ニーズの共有 学生カルテ・学生ポートフォリオ ・ルーブリック評価～コンピテンシー計測(可視化) ・全学支援・教職協働・情報の共有化 教職協働スタイル(教員⇄進路部で共有)		
	1 年次	2 年次	3 年次	4 年次

キャリア教育カリキュラム領域

キャリア形成・進路支援領域

山梨英和大学の進路・キャリア形成支援の強み

1 プロスタッフによる高付加価値な支援を実施

山梨英和大学進路部のスタッフは、キャリア・デベロップメント・アドバイザー、キャリアコンサルタント、インターンシップ専門人材、自己理解ツールライセンス等、専門の資格を有し学生指導に精通した専門人材、いわばプロスタッフです（進路部の常勤職員4人中3人がキャリアコンサルタントを取得）。

スタッフ全員が民間企業での勤務経験があり、人事採用／経理／トレーナーなど、人材育成・組織運営に携わったメンバーが学生のキャリア支援を行います。

またプロスタッフ＝キャリアコンサルタント1人あたりの学生カバー率は、県内大学随一!!

■常勤職員キャリアコンサルタント、1名当りの学生カバー率（1学年定員比）



プロスタッフが、「一人ひとり」のキャリアデザインを実現するために伴走し、インターンシップ、職業・就労体験、PBL（地域連携プロジェクト）など産学官連携・教職協働を中核にした、高付加価値な支援を実現しています。

2 学生の顔が見える、一人ひとりに寄り添った支援を実施

小規模大学だからこそ、**学生の顔と名前が一致した進路支援を行います**。一人ひとり向き合いながら、低学年からのキャリア支援を実践。個々の特性とポテンシャルを引き出す個別カウンセリングを実施し、少人数だからできる個別支援（1on1キャリア・コンサルティング）を行っています。また進路を決定した先輩学生も、親身になって後輩学生を支援します。

3 独自の体系的・段階的な支援を実施

■ 山梨英和大学の進路・キャリア形成支援の特徴

「社会・働くこと」に真剣に向き合う	「一人ひとり」のキャリア・デザイン	自立するため社会人基礎力をつける
社会で生き抜くこと、働くことについて、一緒に取り組んでいきます。	一人ひとりの「なりたい未来」を支援します。	学生から社会人へ。社会で活躍するための基礎力を育てます。

その実現のために、山梨英和大学ならではのキャリア支援体系があります。

集団支援 ➡ グループ支援 ➡ 個別支援（1on1キャリア・コンサルティング）と体系的かつ段階を踏んでの支援を行います。

大学の「学び・経験」が個々の「キャリア形成」に繋がり、社会適応性を促す「良質な学びと経験」があります。

■ 進路希望を調査した上で、希望別の4つにクラス分け

就職（民間）希望クラス
就職（公務員）希望クラス
進学希望クラス
留学生クラス

3年生の秋からは、**全員個別面談**の実施により進路希望別の進捗度を把握した上での進路支援を行います。

■ WILL CAN MUSTからキャリアデザインを描くサポート

自己理解を徹底したうえで就職先・職種を探していきます。これが徹底できれば、就職のミスマッチは減ると思われます。自身の適性を理解した上で仕事を探していく視点からサポートしている点は、本学の特徴です。

例：学部専門領域で考える（自己の可能性を広げる）

サイコロジカル・サービス領域	グローバル・スタディーズ領域	メディア・サイエンス領域
<ul style="list-style-type: none"> 心理職 福祉関係 営業職 労務管理 大学院（臨床心理士） 	<ul style="list-style-type: none"> グローバル企業 海外営業 英語を教える職業 日本語教師 	<ul style="list-style-type: none"> IT関連 広告・印刷 メディア エンターテインメント

例：未来志向で考える（自己の可能性を広げる）

SDGsとは？17の目標を分かりやすく徹底解説/DX時代/society5.0、IT/ICTやAI（人口知能発達）、グローバル化/ジェンダー ▶ これから先の社会は？ 生活はどうなっているのでしょうか？

進路部から 学生への メッセージ

進路部と一緒に、自身のキャリアを探求していきましょう。

進路部の実施するガイダンス／セミナーへ参加し、社会に出る基礎力を養いましょう。

進路部と一緒に、何ごととも自分の頭で考える癖をつけましょう。答えをすぐに求めない。

自分自身が経験した事を、メンターとして後輩に伝えていきましょう。

インターンシップ

山梨英和大学では様々なインターンシップを展開しています。

正課インターンシップ(大学授業単位付与)

大学のカリキュラムとして実施(履修登録が必要)。
専門性を生かす就業体験ができます(原則5日間以上)。

進路部主催 しごと体験プロジェクト(正課外インターンシップ)

就職活動の一環として実施(課外活動)。
職業理解や業界・企業研究に有効です(1日～3日程度)。

■ 参加学生のメリット

自己理解が進み、
自己の強みの発見

自分軸の発見

就業体験から
適性の発見

職業観の醸成、就活軸の発見

求められる人材、
能力が理解できる

社会人基礎力・学業意識
(何を学ぶか)の向上

社会人になるための
覚悟が生まれる

職業キャリアの形成
～早期内定獲得

圧倒的な質と量を誇る各支援プログラム

個人面談

個人相談・個人指導を行っています。個人指導によって、採用試験合格の可能性は飛躍的にアップします。



注目!

1年間の個人面談延べ回数は、
1100回超!(1学年定員155名)

3年生の10月、4年生の4月、10月には
全員面談を実施しています。

キャリアカウンセリングの基礎である、
学生に気付きを得られるように、優しく丁寧に向き合っています。

進路ガイダンス

就職するための基本的な知識と技術を勉強する学年ごとのガイダンスです。このガイダンスを利用した学生と利用しない学生とは大きく差が出ます。



注目!

進路部スタッフによる対面でのワーク・掛け合い・質疑応答を交えた形を大切にしています。また企業担当者や卒業生等の社会人メンターによる講座も好評です。

留学生進路ガイダンス

外国人留学生のための進路支援を強化し、進路ガイダンスや個別相談を実施しています。



業界研究会

5月～11月にかけて、業界や仕事内容について話を聞き、理解を深める勉強会です。1～3年生を対象に、少人数で行います。



公務員講座

外部の公務員試験対策専門学校と連携し、オンデマンドの講座を開講しています。オンデマンド講座と併行し、月1回の対面でのスクーリング講座と、模擬テストを開講しています。

保護者説明会

3年生の本格的にインターンシップへ参加するタイミングにて、卒業後の進路について保護者説明会を行います。[5・6月開催予定]

学内合同業界説明会

企業を招いて、学内で合同業界説明会を行います。学生が企業の人事担当者に直接あつて話が出来るので、雰囲気や会社について理解を深めることの出来る重要な行事です。

注目!

大規模学内合同業界説明会
100社超が集まる!

学生の参加しやすさや質問のしやすい環境を整え、積極的に参加できるようにアシストしています。

中規模学内企業合同説明会
個別説明会

学生の進捗を把握できているので、適切な時期に開催しています。

キャリアチアアップ

進路の決まった先輩が、就職活動を控えた3年生を応援するため自ら企画を考え実施しています。先輩が後輩を支援することで新たな気づきを得るイベントになっています。

資格取得

年間を通して各種検定試験を実施します。
TOEIC・統計検定

■日本語能力試験の受験料半額補助 外国人留学生のN1取得を促進するために、受験料の半額を補助しています。

■その他 企業見学会などのイベントを行います(随時)。また基礎ゼミ、領域導入ゼミの中で1・2年生向けのキャリア講座も実施しています。

主な進路実績

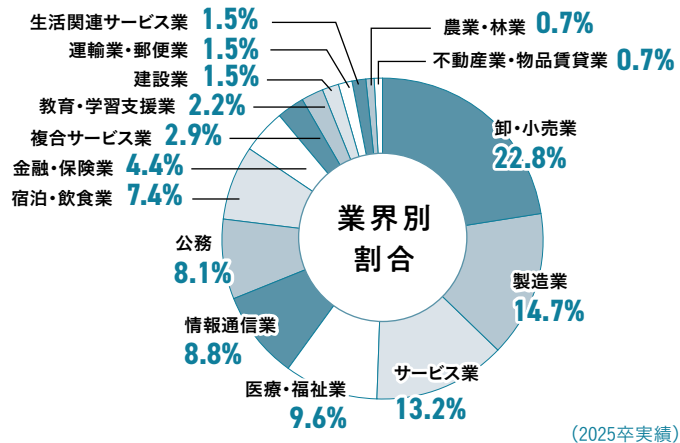
2024年度 主な就職先

主な就職先 ※順不同

山梨中央銀行／星野リゾート／古木屋／富士観光開発／日建／山下電気／内藤ハウス／甲府明電舎／ユニ・テクノロジー／ワイ・シー・シー／ファナックパトリオクス／リコージャパン／ノジマ／ヨドバシカメラ

山梨県庁／甲府市役所／北杜市役所／山梨市役所／昭和町役場／山梨県警察本部／山梨県立病院機構

就職決定率 **93.8%**
(2025卒実績)



2019～2024年度 主な就職先

公務 公益財団法人 ふえふき文化・スポーツ振興財団／山梨県庁／中央市役所(会計任用)／富士川町役場／甲府市役所(行政事務)／塩山公共職業安定所(非正規チャレンジ雇用)

金融・保険業 日本銀行／株式会社 りそな銀行／株式会社 山梨中央銀行／山梨県民信用組合／山梨信用金庫／甲府信用金庫／長野県信用組合／住友生命保険相互会社／明治安田生命保険 相互会社／山梨県農業共済組合(NOSAI)／全国共済農業協同組合連合会山梨県本部(JA共済連)

建設・不動産業 株式会社 グッドコムアセット／株式会社 フィル・カンパニー／株式会社 内藤ハウス／株式会社 富士グリーンテック／株式会社 市川工務店／有限会社 ジェーシーエムコーポレーション／名工建設 株式会社 甲府支店／大東建設リシング 株式会社

複合 サービス業 JAフルーツ山梨／信州諏訪農業協同組合／笛吹農業協同組合／北北農業協同組合

サービス業 Jウッドオフィス 株式会社／ティーエーシー武田消毒 株式会社／トワード 株式会社／億達通信(中国 大連)／株式会社 IMAGINE／株式会社 JAFT／株式会社 Vivit Base／株式会社 アサテン／株式会社 インターレイズ／株式会社 ウィングレット／株式会社 エイジェック／株式会社 エステイキ／株式会社 ジェイエア／株式会社 ジョバンニ／株式会社 セノン／株式会社 タカサワ／株式会社 星野リゾート／株式会社 東急リゾートサービス／株式会社 立石コーポレーション／税理士法人 中山・久保嶋会計／日本郵便 株式会社／有明会社 山梨コイケ／TRC乗馬クラブ小淵沢／アース環境サービス 株式会社／株式会社 ABC／株式会社 オリブスバ／株式会社 トヨタレンタリース山梨／株式会社 ネクストエイジ／富士観光開発 株式会社／株式会社 山梨日日新聞社／株式会社 アピオセレモニー／株式会社 オズプリンティング／株式会社 グラスト／株式会社 シンセリー／株式会社 スペースライズ／株式会社 ヨンマルサン／株式会社 和田正通信サービス／個人事業主(イラストレーター)／全国玉姫殿グループ 山梨支社／日新トラベルサービス 株式会社／株式会社 サンニチ印刷／日本マクドナルド 株式会社

宿泊・飲食業 株式会社 うぶや／笑多家／株式会社 ヴィクトリーエンターテイメント／株式会社 クア・アンド・ホテル(石和健康ランド)／株式会社 下部ホテル／富士河口湖温泉 風のテラス kukuna／株式会社 古木屋

情報通信業 First Develop 株式会社／OPPO JAPAN 株式会社／サクシード 株式会社／有明会社 ユーティーエルシステムズ／株式会社 マーキュリー／株式会社 ユニ・テクノロジー／ウィンテックコミュニケーションズ 株式会社／NECプラットフォームズ 株式会社／株式会社 オネスト／株式会社 カルク／YUI ホールディングス 株式会社／ネットインフォメーション 株式会社／株式会社 ハル研究所(アルバト)

教育・学習支援業 公益財団法人 山梨YMCA／類グループ／朝日小学校(学

力支援員)(会計任用)／山梨県立博物館(会計任用職員)／市川三郷町(図書館)(期間採用)／GTS協同組合／株式会社 サンキョー／株式会社 文理学院／公立中学校英語教師(期間採用)／甲斐市立図書館(期間採用)／山梨県教育委員会 中学校英語教師／山梨外語学院／山梨県中学校国語教師／竜王北中学校図書館司書(臨時)

医療・福祉業 医療法人康久会 南与野にかわ眼科／株式会社 やさしい手甲府／児童養護施設 くずのはの森／社会福祉法人 青少年福祉センター／こころのサポートセンター ネストやまなし／シライ矯正歯科クリニック／ミモザ 株式会社／やまなし勤労者福祉会／株式会社 ツクイ／株式会社 ニチイ学館甲府支店／公益財団法人 山梨厚生会／社会福祉法人 光塩福祉会クローバー学園／社会福祉法人 山梨県手をつなぐ親の会／社会福祉法人 山梨社会福祉事業団／社会福祉法人 富士吉田市社会福祉事業団／放課後等デイサービスコロポックルの家／メディカル・ケア・サービス 株式会社／医療法人慈光会 甲府城南病院／株式会社 ショート新日本／社会福祉法人 ぶどうの里／社会福祉法人 誠信会屋／メンタルクリニック・ダダ

卸・小売業 As-meエスチール 株式会社／イオンビッグ 株式会社／ホンダ四輪販売甲信 株式会社／むろい 株式会社／株式会社 アンブローズアンドカンパニー／株式会社 オギノ／株式会社 クスリのサンロード／株式会社 コスモス薬局／株式会社 シンケン／株式会社 ファッションヴィレッジ／株式会社 ワールドストアパートナーズ／株式会社 吉字屋穀店／株式会社 山梨さえき／株式会社 小泉／株式会社 大成／株式会社 長野エコープサプライ／古本買取通販ドットコム 株式会社／山梨スズキ販売 株式会社／山梨トヨタ自動車 株式会社／昭和電機産業 株式会社／生活協同組合ユーコープ／日産プリンス山梨 株式会社／有明会社 塩尻造花／OWNDDAYS 株式会社／ウエルシア薬局 株式会社／株式会社 アマノ／株式会社 いせや呉服店／株式会社 いちやま／株式会社 ツルヤ／株式会社 ビックカメラ／株式会社 ヤマダホールディングス／株式会社 吉字屋本店／株式会社 渡辺商店／合同会社 山久商会／山梨ダイハツ販売 株式会社／山梨トヨペット 株式会社／有明会社 山梨小池／ブルーブルーエージャパン 株式会社／ホンダ自動車販売 株式会社／株式会社 シャトー勝沼／株式会社 羽中田自動車工業／甲信商事 株式会社／甲斐日産自動車 株式会社／中部食品 株式会社／株式会社 ファーストリテイリング／株式会社 岡島

製造業 シチズンファインデバイス 株式会社／株式会社 ディスコ／株式会社 光・彩／村田製作所 中国無錫支社／GTA小林(宝石鑑定)／旭陽電気 株式会社／株式会社 シャトレーゼホールディングス／株式会社 ディスベンバックジャパン 富士吉田工場／株式会社 ニチワ工業／株式会社 ニッセー／株式会社 ライト光機製作所／株式会社 堀内製作所／山下電気 株式会社／中星工業 株式会社／株式会社 富創／株式会社 リョウワ

公務員就職実績 (2018～2024年度延べ実績)

I. 行政事務

山梨県庁／甲府市役所／中央市役所／北杜市役所／昭和町役場／富士川町役場／伊那市役所

II. 心理・社会福祉

山梨県庁(心理職) …カウンセラーとして社会福祉施設等に勤務する
山梨県庁(社会福祉) …ソーシャルワーカー・セラピストとして社会福祉施設等に勤務する

III. 司書

甲斐市役所／甲州市役所／中央市役所／笛吹市役所／市川三郷町役場／安曇野市役所／山梨県立大学

IV. 公安

山梨県警察本部(警察事務)／陸上自衛隊

V. 教育

山梨県教員

大学院進学実績 (2018～2024年度延べ実績)

山梨英和大学大学院

他大学院の実績

I. 心理学系 京都大学大学院／筑波大学大学院／東京大学大学院／名古屋大学大学院／横浜国立大学大学院／横浜市立大学大学院／早稲田大学大学院

II. 文学・経済学・社会学系 岡山大学大学院／金沢大学大学院／神戸大学大学院／筑波大学大学院／東京

大学大学院／奈良女子大学大学院／広島大学大学院／桜美林大学大学院／慶応義塾大学大学院／國學院大学大学院／同志社大学大学院／富士大学大学院／明治大学大学院／立命館大学大学院／早稲田大学大学院

III. 情報学系 諏訪東京理科大学大学院／東京工科大学大学院

IV. 医科学系 藤田医科大学大学院

少人数教育だからできる、 親身で手厚い、学生支援

プレカレッジプログラム

入学前に、少しずつ大学になじんでいきます。

安心して大学生活をスタートできるように行う、入学予定者向けのイベントです。大学生活への期待と不安は一人ひとり違います。プログラムを通して、初めて出会った仲間とコミュニケーションを取りながら、少しずつ大学になじんでいく時間を過ごします。



学生窓口(教務部・学生部)

修学・学生生活を、多方面から支援します。

学生窓口(教務部・学生部)では、充実した学生生活を送ることができるよう、多方面から支援しています。



教務部(修学)

履修登録(授業の登録)の指導、授業に関すること、カリキュラム(時間割)に関すること、各種証明書の発行に関することなどの支援をしています。

学生部(学生生活)

通学に関すること、サークル活動や課外活動に関すること、各種奨学金の手続きに関すること、留学に関することなどの支援をしています。

教員アドバイザー(担任)制度

ゼミの教員がアドバイザー、気軽に相談できます。

学生一人ひとりを対象に、親身になって効果的な学修支援が行えるよう、教員が一人ひとりの担当アドバイザー(担任)となり、個人指導にあたる制度を取り入れています。大学での学びに関することはもちろん、学生生活、履修計画、将来の進路についても個別に相談に乗ります。

「所属するゼミの教員が、アドバイザーになる」というのが、山梨英和の大きな特長です。「ゼミの先生とアドバイザーの先生が同じだから、相談しやすい」などの学生の声が多く届けられます。どんなことでも気兼ねなく話せるアドバイザーは、学生にとって心強い味方です。



アドバイザーの主な役割

- 各学期の履修計画の確認
- 学生の履修計画作成に対するアドバイス
- 修学・生活上の相談等への対応
- 奨学金、留学、就職、大学院進学などの推薦状作成

保護者懇談会

保護者の方を大学にお招きして、
学業・進路などの個別相談をお受けします。

山梨英和大学の学修支援や進路支援に関する説明を、教職員が行います。ご希望の方には、アドバイザー教員と専門スタッフによる個別相談も行います。



SUPPORT

学生相談室

カウンセラー（公認心理師・臨床心理士）が、お話を伺います。

大学時代は自分の可能性を広げたり、深めたりする時期です。自由の中で悩み、試行錯誤することはとても価値のあることです。決めたことがあるとき、何かに困ったとき、自分について考えたいとき、誰かに話してスッキリしたいとき、解決の糸口を探したいとき、学生相談室のカウンセラーと話し合うことがきっと役に立ちます。

主な活動内容

■ カウンセリング

勉強のこと、進路のこと、友だち関係のこと、家族のこと、健康のこと、大学生活のこと、特に何もなければ話ししたいなど、ちょっとしたことでも大丈夫です。4名のカウンセラー（公認心理師・臨床心理士）がお待ちしています。

■ グループ活動・イベント

年間を通して様々なイベントを行っています。面白いことが好きな方、新しい仲間を探している方、相談室の様子を知りたい方は、ぜひご参加ください。

（これまで実施したイベントを一部ご紹介）

- ・**いいアイワ**：調理（たこ焼き、パン、ほうとう、おざら）、季節のもの作り（クリスマスキャンドル、書初）、プレイバックシアター（対話と分かち合いのための即興劇）、写真会、ピラティスなど
- ・**箱庭体験**：砂の入った木箱にミニチュアを置くことで、心を表現していく心理学的な手法です。楽しみながら自分の内面に触れられ、自己理解にも役立ちます。
- ・**ランチタイムクラブ**：お昼休みに、カウンセラーや集まった学生と一緒に、のんびりおしゃべりしながらランチ会です。

■ ビア・サポート活動

学生同士で交流し、学生ならではの知恵と経験を分かち合います。大学のこと、時間割づくり、友だちのことなど、先輩が相談に乗ってくれます。同学年の仲間もできるので、入学したら参加してみてください。「参加してよかったな」と思ったら、今度はあなたがピア・サポーターになって、後輩のサポートをしてみませんか？

学修サポートデスク

一人ひとりの主体的な学修を、支援します。

ゼミや領域選び、課題や学修、大学院内部進学相談、留学生の日本語サポートなど、一人ひとりの知りたいことや状況に合わせ、教員と学生（学部生・大学院生）が支援を行っています。「自分の進路にマッチする領域選びをしたい」「レポートの書き方を知りたい」「日本語で会話をしたい」など、学生の主体的な学びを支援する場所です。お昼休みや空きコマに実施しており、学生生活についても気軽に相談することができます。



学生による学修サポートデスク

ゼミや領域選び、課題や履修など、学生生活の相談を受け付けています。大学院生も在籍しているので、本学大学院内部進学（公認心理師・臨床心理士）を目指す学部生も気軽に相談できます。

教員による学修サポートデスク

■ アカデミックライティング基礎講座

「アカデミックな文章とは？」「レポートに必要な要素は？」などレポートの基本構成や、引用・参考文献の示し方、文章表現・表記にかかわる注意すべきことについて、教員がアドバイスします。



■ 留学生オフィスアワー

「日本語で話したい」「JLPT（日本語能力試験）の問題が分からない」「日本語の宿題について相談したい」など、日本語に関することについて、日本語教員が対応します。

保健室

心身ともに安心して大学生活を送れるように、支援します。

健康的な学生生活を送ることができるように、支援しています。困っていること、質問などがありましたらいつでもご連絡ください。

障害学生支援室

修学上の困難を感じている学生を、サポートします。

障害その他の理由により修学上の困難を感じている学生が、本学で安心して学び、大学生活を送ることができるよう、一人ひとりの状況に合わせたサポートを行っています。具体的には、教職員や学内の関係部署・関係者等と連携しながら、合理的配慮を含む必要な支援やそのためのコーディネート（連絡・調整）をしています。

チャペルセンター

人と人が出会い、集う場所。

学生、教職員、メイプルカレッジ受講生、同窓生など多くの方に開かれた場所です。多くの人との出会いを通して、自分の生き方を見直し、幅広い価値観を養うことで、一人ひとりが豊かな人生を送って欲しいと願っています。チャペルアワーやキリスト教行事の企画だけでなく、さまざまなボランティア活動も行い、充実した学生生活を送ることができるようサポートしています。友人との会話を楽しんだり、勉強をしたり、サークルの話し合いをしたりと使い方は様々です。友達を作りたい、学内でほっとできる場所を見つけたい、学生生活や人生について語ってみたい、と思っている方、大歓迎です。キリスト教や聖書について学びたい方、悩みや相談がある方も気軽にお立ち寄りください。ボランティアやワークキャンプなどの海外プログラムも紹介しています。

CAMPUS



校地面積・校舎面積

校地面積 **54,037** m²

校舎面積 **13,622** m²

校舎面積の割合 **25**%

豊かな自然に囲まれた山梨英和大学には、学生一人ひとりが自分のペースで自由に学んでいくための最適な環境が整っています。



A 自然と調和したヴォーリズ建築のキャンパス

山梨の風土そのままの自然環境に恵まれたキャンパス。四季の移ろいに調和する“檜皮色(ひわだいろ)”の瓦と丁字色(ちようじいろ)の外壁で仕上げられた校舎は、1996年には、山梨県建築文化奨励賞を受賞しました。



B 事務棟

学生窓口では、履修に係る相談や学生生活に必要な手続きを行うことができます。入試窓口では、学校見学や入試についてのご相談などを承ります。

MAP



D 附属図書館

建学の精神であるキリスト教に関連する図書が充実していることはもちろん、心理学、情報システム、ビジネス、メディア、日本語・日本文学、英語・英米文学の専門図書を中心に約14万冊の図書があります。



E アクティブラーニング教室

可動式の椅子・机・ホワイトボードを配備。講義・グループワーク・成果発表会など、様々な形態の学びに対応しています。



G 体育館

キャンパスの西側に位置する建物が体育館です。授業やサークル活動、イベントなど、あらゆる目的で使用されます。



I ゼミカフェ

コンセントとWi-Fiが完備されており、飲食やおしゃべりもできるので居心地がよく、人気のある場所です。



C かえでホール(学生食堂)

お手軽価格とボリュームと栄養たっぷりの日替わりメニューが味わえる学食は大人気です！



定番のカレー



F Yショップ

お弁当やお菓子、文房具などあらゆるものが揃っているコンビニです。授業と授業の合間の休み時間に買うことができますので、とても便利です。

H チャペルセンター

学生、教職員など多くの方に開かれた場所であり、どなたでもご利用できるオープンスペースです。また、多くの人との出会いを通して幅広い価値観を養う、ミッションスクールにとって象徴的な場所でもあります。



J グリンバンクホール

授業やチャペルアワー、講演会などで使用される扇型の多目的ホールです。設置されているパイプオルガンは、日々の礼拝であたたかい音色を奏でます。



あなたの学びを支える環境

学生の主体的な学修を充実させる設備・環境が整っています。

附属図書館

Library



約14万冊の図書を所蔵

学術研究及び教育に必要な資料(情報学、心理学、語学、文学、他)の収集、整理、保管および提供を行っています。また、建学の精神である「キリスト教」に関する資料も充実しています。



ラーニング・コモンズ

ラーニング・コモンズは、学生がICTや資料を活用し、主体的な学修をするための場です。個人の学修に使うことはもちろん、グループでディスカッションをする場としても利用できます。附属図書館には、K・I・Zの3つのラーニング・コモンズが設置されており、様々なイベントも開催されています。



学修・研究支援サービス

附属図書館には、蔵書検索用端末を整備し、各種データベースへのアクセスもできるようになっています。また、貸与PCやスマートフォンから手軽に利用できる「My Library」も提供し、自宅からでも資料の取り寄せ依頼を行うことができるなど、多様なニーズに対応しています。

学修サポートデスク

Support Desk

学生生活の「わからない」を先輩・教職員がサポート

附属図書館のラーニング・コモンズ内に開設されており、課題や履修登録、ゼミや専門領域選びなど一人で抱えがちな「学び」に関する悩みを先輩や教職員に相談できる場所です。



学生サポーターの声

自分の授業がない空きコマの時間にサポートに入っています。授業の内容や出された課題の「わからない」ことの解決をお手伝いしています。後輩からの「心理学統計法」という科目の質問が多いです。この活動を通して、私自身のカウンセリングの練習になっている感覚がありますね。というのも、同じ問題に躰いていたとしても、どこがわからないかは人それぞれなので、相手に寄り添い、聞き取りながら進めていく力が養われているように思うからです。



サポーター：二村 海咲さん 4年生 松本国際高等学校(長野県) 出身

パソコン無償貸与

ICT

ICTに初めて触れる学生も快適に学べる

全学生を対象にパソコン(MacBook)を4年間、無償貸与しています。パソコン利用が初めてでも、万全のサポート体制(全入学者対象のPC説明会を実施等)ですぐに使いこなせるようになります。それぞれの学生のコンピュータスキルにあわせて、オンラインでの操作方法、大学の基本となるレポート作成やプレゼンテーション、データ整理や分析など、無理なくレベルアップを図ることができます。また、キャンパス全域で高速インターネット接続が可能な無線LANを完備しています。大学での4年間、一人ひとりの学びと興味に応じて、自分のPCを“相棒”として使いこなせるように、環境を整えています。



キャンパスライフの舞台 「甲府市横根町」

自然豊かで便利!

正面に世界遺産富士山を望み、ぶどう畑に囲まれた自然豊かな山梨英和大学のキャンパス。

キャンパスのある甲府市横根町は、落ち着いた環境のなかに、コンビニやスーパー、飲食店、医療モールなど、暮らしの安心と便利が整っています。近くには、ワイナリーや温泉、フルーツ狩り体験農園、体験型お菓子工場、ちょっと足をのばすと美術館や遊園地などもあり、楽しいスポットも充実。4年間のキャンパスライフの舞台として、最適です。



山梨県甲府市横根町

山梨英和大学

富士山

01 おいしいものがたくさん

フルーツ王国と呼ばれる山梨県は、ぶどう、桃、さくらんぼ、いちごなど、たくさんの季節の旬を楽しむことができます。地元のカフェやスイーツ店で提供されるパフェやケーキにも、山梨県産のフルーツがたっぷり使われます。定番のほうとうや吉田のうどん、清里のソフトクリーム、そしてお酒が飲める方には、日本ワイン発祥の地を誇る山梨県産のワインも人気です。

02 一人暮らしがしやすい

山梨県の家賃は東京都と比べて月3万円ほど安く、一人暮らしの平均月額家賃は42,916円です(全国賃貸管理ビジネス協会、2025年3月時点)。徒歩で通学できる範囲に学生向けの賃貸物件が揃っているので、希望に合う部屋探しができると思います。物価も安いので、無理せず生活費を抑えられ、安心して一人暮らしを始められます。



CAMPUS LOCATION

03 落ち着きのある便利な環境

山梨県は日本のほぼ中心に位置し、南アルプスや八ヶ岳などの美しい山々に囲まれているため、空気も水も綺麗でおいしいのが自慢です。県外へのアクセスもしやすく、隣接する東京都や長野県にも気軽に行くことができます。甲府駅から新宿駅には、電車(中央本線1本)または高速バスで行くことができ、松本駅・上諏訪駅には電車(中央本線1本)で行くことができます。長野県から通学している学生も多く在籍しています。

04 楽しみ方がいろいろ

観光地でもある山梨県は、富士山、昇仙峡、清里など豊かな自然に恵まれています。楽しみ方はそれだけではありません。例えば、芸術に触れたい気分の日には「ミレーの美術館」として親しまれる山梨県立美術館、芥川龍之介や太宰治など、文学の世界に浸りたい日には山梨県立文学館、全力で楽しみたい日には富士急ハイランドなど、過ごし方はたくさんあります。

CLUBS & CIRCLES

かけがえのない仲間と出会い 充実したキャンパスライフを

独立団体

学生会
紅楓祭実行委員会
The Peace Fellows (ボランティア)
Ringer Ringer (ハンドベル)
グリーンチャペル クワイア (聖歌隊)
図書館学生協働サークルLIKE (ライク)

部活動

ダンス部
軽音部
美術部
吹奏楽部

サークル 同好会

ドンキ・ホーテ (バスケ) GCC (ゲーム同好会) ポッチャ同好会
ひまわり (ボランティア) 演劇サークル Maple Vanguard (サバゲー)
バドミントン同好会 和装同好会〜結〜 ローカルマネジメントプロジェクト



学生会



紅楓祭実行委員会



The Peace Fellows (ボランティア)



Ringer Ringer (ハンドベル)



グリーンチャペル クワイア (聖歌隊)



図書館学生協働サークルLIKE (ライク)



ダンス部



軽音部



美術部



吹奏楽部



ドンキ・ホーテ (バスケ)



ひまわり (ボランティア)



バドミントン同好会



GCC (ゲーム同好会)



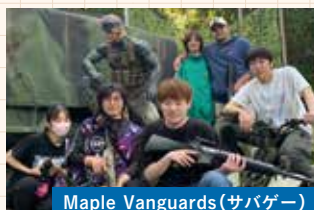
演劇サークル



和装同好会〜結〜



ポッチャ同好会



Maple Vanguard (サバゲー)

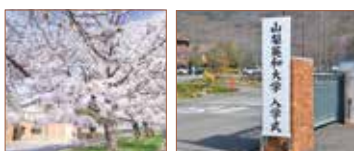


ローカルマネジメントプロジェクト

CAMPUS CALENDAR

4月

入学式 新入生対象PC説明会
オリエンテーション 履修登録期間
始業礼拝



入学式



5月

創立記念日 キリスト教教育週間

6月

学生総会

7月

七夕フェスティバル 期末試験



8月

夏季休暇



9月

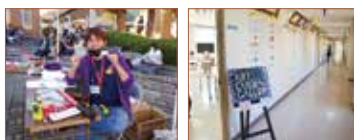
保護者懇談会

10月

半日修養会 ハロウィンイベント

11月

紅楓祭(学園祭)
クリスマスツリー点火祭
焼き芋イベント



紅楓祭



クリスマスツリー点火祭

12月

学生会長選挙 クリスマス礼拝
クリスマス祝会 冬季休暇



1月

期末試験

2月

卒業研究発表会
プレカレッジプログラム①

3月

プレカレッジプログラム②
卒業礼拝 学位記授与式
フェアウェルパーティー 春季休暇



卒業研究発表会

これが私のキャンパスライフ

2024年7月5日 [金曜日] の一日

06:30 起床

08:00 朝食



朝食は毎日作っています。今日は時間があるのでパンケーキを焼きましたが、時間がない日は食パンやおにぎりなどで時短しています。

10:20 通学



通学は車で片道20～30分ほどかけています。朝の甲府駅前には混むことが多く、1限がある日は早めに家を出ています。

11:05 2限「芸術と心理療法」



人間にとっての芸術の意味や心理療法を芸術や表現から考えていく講義。私たち自身が作品を通して考えることを学ぶ講義なのでとても面白い講義です。

12:40 昼休み



手作り弁当を持参して友人と食べることが多いです。ゼミカフェで食べることが多いですが、中庭にもベンチがあるので気分転換に外で食べることもあります。

13:30 3限「まんが論」

日本の文化である「まんが」の影響力や作者がどのような意味を持ってその作品を描いていったかを学ぶ講義です。まんがを読む事が大好きなので毎週の講義が楽しみです。

17:00 自習



資格勉強や今日の講義の復習などをしています。休憩したい時は近くのコンビニで甘いものを購入したり、映画を観たりする日もあります。

18:50 大学発

19:20 帰宅

帰宅してから夜ご飯や入浴を終え、今日の講義の復習や金曜日は映画を見て過ごしています。映画を見るのが趣味なので毎週必ず一本映画を見てアプリケーションで記録するのが日課です。

24:00 就寝



遠藤 晴彩さん 4年生
甲府第一高等学校 出身

山梨県在住

学んでいる学問領域



グローバル・
スタディーズ領域



サイコロジカル・
サービス領域

選択プログラム



山梨地域コーディネーター
養成プログラム

時間割	月	火	水	木	金
1限目 9:00~10:35			グローバル 経済論		
2限目 11:05~12:40		経営学Ⅱ	経済学Ⅱ		芸術と 心理療法
3限目 13:30~15:05		日本語 の文法		ジェンダー論	まんが論
4限目 15:15~16:50		サイコロジカル サービス 専門ゼミナールⅠA		多文化 共生論	
5限目 17:00~18:35					

TODAY!

YAMANASHI EIWA ONE DAY

CAMPUS LIFE



小口 香苗さん 3年生
諏訪清陵高等学校(長野県) 出身

長野県在住

学んでいる学問領域

サイコロジカル・
サービス領域

選択プログラム

公認心理師課程プログラム

時間割	月	火	水	木	金
1限目 9:00~10:35			臨床心理学 概論	社会・集団・ 家族心理学	知覚・ 認知心理学II
2限目 11:05~12:40	山梨学	公認心理師 の職責			福祉心理学
3限目 13:30~15:05	心理学 統計法		導入 ゼミナール	発達心理学	
4限目 15:15~16:50					
5限目 17:00~18:35		心理学 研究法	社会・集団・ 家族心理学		

TODAY!

2024年7月3日[水曜日]の一日

06:30 起床

07:30 通学



通学は電車とバスを利用しています。1時間以上かかるため、車内では勉強や読書の時間にあてています。

09:00 1限 「臨床心理学概論」



いま、私が一番気になっている心理療法。今回は「家族療法」について学びましたが、知らないことも多く、楽しかったです。

10:40 空きコマ



日によってサークル活動したり、友人と勉強したりしています。空きコマを有効活用して、課題に取り組んでいます。

12:40 昼休み



友人とお昼ご飯。学食の日替わりメニューは、毎日食べても飽きないほど、どれも美味しいです。今日はラーメンかな。

13:30 3限 「サイコロジカルサービス導入ゼミ」



心理学を分野ごとに理解を深めたり、論文を読んだりします。来年度のゼミ選択に向けて、心理学を幅広く学びます。

17:00 5限 「社会・集団・家族心理学」



人の行動や思考を理解しようとする試みがとても新鮮でした。改めて、心理学が幅広い学問だということを実感した日です。

19:00 大学発

20:30 帰宅

帰宅後は課題と翌日の準備をします。5限までであると帰るのが遅くなりますが、空きコマで十分勉強ができているため、家ではゆっくり過ごすようにしています。

24:00 就寝

今を輝く在学生たち



Student 01

心理の道を目指しながら
多くの活動に取り組み
仲間と助け合う日々を重ねる

入学前から公認心理師、臨床心理士の資格取得を考えていたため、学業を最優先にして、授業への出席や課題、勉強を疎かにすることなく頑張っています。授業では周りの人と意見を交換する機会が多く、授業を通して同級生とのつながりができ、様々な場面で助け合いながら過ごしています。また、私はオープンキャンバススタッフと吹奏楽部の部員としても活動しています。スタッフとしての活動は、ご来場いただいた方々にこの大学の魅力を感じてもらえるように、事前のミーティングから当日のイベントの運営まで同級生や先輩たちと協力して頑張っています。吹奏楽部では、人数が少なく最初は同級生の部員はいませんでした。その分先輩たちと密接にコミュニケーションをとり、練習を重ねて、定期的に行われる演奏会を毎回成功させることができました。今後も学業はもちろんのこと、様々な活動を通して人との繋がりを大切にしながら学生生活を送りたいと思っています。

上條 春樹さん 2年生

信濃むつみ高等学校(長野県)出身

Student 02

プログラミングに挑戦
考え抜き、試行錯誤を続け
それが、力となる

私は高校生になってからパソコンに触れるようになりました。最初は、プログラミングはおろか、タイピングすらうまくできず、プログラミングに興味を持つなんて考えもしませんでした。きっかけは身近なゲームでした。自分の動きは理解できても、仲間や敵の動き、確率で起こるイベントなど、どうすればこのように動くのかに疑問と興味を持ちました。大学1年生の前期までは、既に作りあげられたものについてしか学べませんでしたが、後期に入ってプログラミングの授業を受けることができました。今は、パソコンにパスワードをかけるだけでなく、ファイルにも同様のことができるプログラムの構築に挑戦しています。ただコードを知っているというだけでは不十分で、論理的思考が求められ、試行錯誤が必要なため、まだ完成には至っていません。しかし、私はこのように自分にできる小さな挑戦を逃さず、最後までやり遂げる経験を積み、多くのことから目を背けずに頑張ってきたいです。

前嶋 諒政さん 2年生

葦崎高等学校出身





Student 03

学生会長として 大学生活を懸ける勢いで 誰かの役に立てる日々を楽しむ

私は現在学生会長を務めています。元々人前に立つことが好きだったので高校時代も生徒会に所属していました。高校生活は漫画やテレビで見るようなものを想像していましたが、私の高校時代は新型コロナウイルスにより、ほとんどのイベントが中止や規模縮小という形でした。そのため行事が成功したときに達成感はありませんでしたが、何か物足りなさをいつも感じていました。大学に入学し、生徒会に似たような組織があるということ、高校時代の物足りなさを大学では取り返したい、高校より自由度が高い、という理由から学生会に入りました。活動をしていく中で、自分たちが企画したことをそのまま遂行できること、誰かの役に立てていることが本当にやりがいで、大袈裟に聞こえるかもしれませんが、自分の大学生活を懸けたいと思えるほどでした。

就活のために会長をやっているの?と聞いてくる人もたまにいますが、私は単純にやりたいからやっています。楽しいからやっています。「この会長楽しそうに仕事するな」と思ってもらうことが現在の私の目標です。

穀田 京香さん 3年生

日川高等学校出身



輝き続ける卒業生たち



ヌーベルキャリア株式会社

映像業界特化型人材派遣支援

川田 萌乃さん

2023年3月卒業 諏訪二葉高等学校(長野県) 出身

Graduate 01

多様な学びと課外活動の
経験を活かし、
地方のオリジナリティを
発信していきたい。

入学当初、特に明確な将来の目標は決まっていなかったが、興味のある科目を履修する中で、2年次以降はメディア・サイエンス領域と日本語教師養成プログラムを学ぶことを選びました。学びを深める中で「メディアについてより広く学びたい」と感じ、東京工科大学大学院への進学を決意しました。大学院の授業では、山梨英和大学での学びが繋がる内容も多く、知識を一層深めることができました。

また、課外活動を通して、自分の進路がより明確になりました。オープンキャンパスのスタッフやFM甲府での学生ラジオ、地域ブランディング研究会などを通じて、多くの方に情報を発信することの楽しさに気づき、これが自分のやりたいことだと確信しました。

大学院を修了後、テレビ制作のAD(アシスタント・ディレクター)として、日本全国に情報を届ける番組制作に携わることになりました。

今後は、まだ知られていない地方の魅力について、映像を通して多くの方に伝え、その映像を見た人が実際にその場所を訪れて好きになってくれるような作品を制作していきたいです。

Graduate 02

「好き」を仕事にできたのは、
興味・関心を追究できる
学びと環境があったから。

在学中は「グローバル・スタディーズ領域」の科目を中心に履修し、地域づくりの学びに励んでいました。転機となったのは3年次のとき。趣味の延長としてデザインに関わる授業を履修したところ、その面白さに夢中になっていったのです。県内大学との単位互換授業に参加し、企業との協働プロジェクトや、クラウドファンディング運営に携わる中で、イラストや画像制作を実践的にを行い、貴重な経験ができました。さらに3年次には市内イベントのロゴ草案や学園祭ポスターのデザイン、4年次には30ページほどの冊子デザインを何度か行い、プロの方から褒めていただくこともありました。それらの経験は大きな自信に繋がり、未知の学びに挑戦していくためのエネルギーとなりました。

現在は、印刷会社でDTPデザイナーとして、業務に携わっています。お客様からの依頼をもとに、チラシや名刺、冊子などのデザインやレイアウトをしていくのが主な仕事です。営業担当者とともに何度も打ち合わせを行い、制作を進めていき、実際に印刷されたものを見ると、とても感動します。この仕事を通して、山梨県の活性化に貢献するのが、現在の目標です。



株式会社オズプリンティング 制作部

DTPデザイナー

横森 早紀さん

2021年3月卒業 甲府東高等学校 出身



山梨英和大学大学院

大学院進学

齊藤 ひかるさん
2025年3月卒業 甲府第一高等学校 出身

Graduate 03

**専門的に得た知識を
現場で実践することで、
学びの大切さを再認識
することができました。**

人の心に関する専門的な知識を得たいという思いから本学に入学し、当初から大学院進学を視野に入れ、学びを積み重ねてきました。特にサイコロジカル・サービス領域の講義は、もともと関心のあった分野であり、新たな知識を得るたびに胸が高鳴ったことを鮮明に覚えています。

課外活動では、1年次から紅楓祭実行委員やボランティアサークルに所属し、学内外を問わず多様な世代の方々と交流する貴重な機会を得ました。こうしたつながりは、地域に根ざした山梨英和大学だからこそ築くことができたのだと実感しています。

さらに、福祉心理学や発達心理学に特に関心を持っていたことから、指導教員の勧めで児童発達支援の現場に指導員として携わる機会をいただきました。子どもたちと関わる中で、発達に応じた支援の重要性を改めて認識し、学内での学びが現場でどのように活かされるのかを実感することができました。

大学院進学後は、さらに専門的な知識を深めながら実践力を磨き、学部での経験を活かしていきたいと考えています。尊敬する教授や心理士の方々に少しでも近づけるよう学びを深め、支援を必要とする人々の力になれる存在を目指していきたいと思っています。

Graduate 04

**周囲の人とのつながりを経て、
自分が出来ることを
増やすことができました。**

入学当初より公認心理師の資格取得を見据え、大学院進学を念頭に科目履修を計画しました。大学院進学決定については、指導教員のきめ細かなサポートがあつてのことだと本当に思っています。大学院進学者にとって就活セミナーのような動きはなく、自分で探りながら進めるしかない中で、興味の持ちそうなものを指導教員が一人ひとりに個別に提案してくれ、大変心強かったです。また同じゼミナール出身の大学院進学した先輩方と、縦のつながりも強くOG・OBにも大変お世話になっていました。卒業後のつながりが継続されることは、今後の研究活動の糧になると思います。山梨英和大学で得たことは、「自分で出来ることが増えた」ということです。「知識」はもちろんのこと、分析手法などの「手段」も修得できたと思うからです。高校時代に苦手だった数学系の科目を、心理学と関連して学びながら、従来ではあり得ないワクワクした気持ちで取り組めるようになったことは、大変大きな収穫でした。進学先では人の内側を見るところでは似ているとは思いますが、そのアプローチの違いを見ていきたいと思っています。



藤田医科大学大学院

大学院進学

山田 花織さん
2024年3月卒業 甲府東高等学校 出身

山梨英和大学大学院

人間文化研究科臨床心理学専攻



専門家による指導で、実践力のある公認心理師・臨床心理士を養成

山梨英和大学大学院は公認心理師養成のカリキュラムを備えた大学院として、また臨床心理士第I種指定大学院として、教育・研究環境、指導教員など継続する学びにより絶えず有資格者を輩出しています。専任教員が多く、研究の基礎から臨床実験、スーパーヴィジョンまで手厚く指導する体制を整えるとともに、課外研究会、英語論文の購読、自主勉強会によるサポートも充実。

山梨県内唯一の公認心理師・臨床心理士養成カリキュラム対応大学院である強みは、実習先の豊富さや就職実績にもあらわれています。

特色01

豊富な実習先で 現場経験を積む

山梨県内唯一の臨床心理学専攻の大学院である強みを活かし、医療・教育・福祉分野などの、県内の多くの機関と連携をしています。実習時間は160時間以上にもおよび、それぞれの機関の特徴や、そこで活躍する公認心理師や臨床心理士の働き方を学びます。実習の他にも、ボランティアとして現場に触れる機会も紹介しています。

特色02

臨床経験豊富な教員による スーパーヴィジョン

大学附属の心理臨床センターや学外実習等でケースを担当する学生は、ケースについてのスーパーヴィジョン（臨床指導）を臨床経験豊富な教員から受けながら臨床の技術を磨くことができます。

特色03

専任教員の数が多く、 手厚い指導体制

現場の第一線で活躍している公認心理師や臨床心理士が教員に多いのが本大学院の最大の特徴です。基礎心理学の教員による研究指導体制も充実しています。さらに、教員と学生の距離が近いので、臨床や研究のこと一つひとつに対して、きめ細やかな個別指導を行います。

アドミッションポリシー（入学者の受入方針）

山梨英和大学大学院人間文化研究科（臨床心理学専攻）は、キリスト教精神による人間形成、社会への奉仕という建学の理念に基づき、臨床心理学的支援を实践できる高度な専門的職業人の養成を教育目的としています。この理念・目的に共感する、次のような人々を国内外から広く受け入れます。

1. 人間の心の問題の研究を通して、真に役立つ「心のケア」のあり方を探求するとともに、自己研鑽を深めつつ他者の心を支えようとする姿勢を持ちたい人
2. 本大学院が提供するカリキュラムにより身につけた知識、技法、対人・対社会態度、共感的理解力を活かして、臨床心理士または公認心理師の資格を取得し、専門的職業人として社会に貢献したい人
3. 本大学院が提供するカリキュラムによる自己研鑽を通して、臨床心理の専門家に期待される業務のみならず、自発的に課題に取り組み、研究し、提言することができる社会的スキルを備えたい人
4. キリスト教精神に根ざした考え方を基盤として建学の理念を具現化するため、「精神的に他者と共に在る隣人愛」を実践したい人

その他のポリシーはこちらをご覧ください



山梨英和大学で心理学を学び、 基礎を身につけた在学生の本学大学院進学をサポート

■ 大学院内部特別選抜の実施

大学院内部特別選抜は、山梨英和大学の4年生だけが受験できる入試で、毎年5月に実施されます。

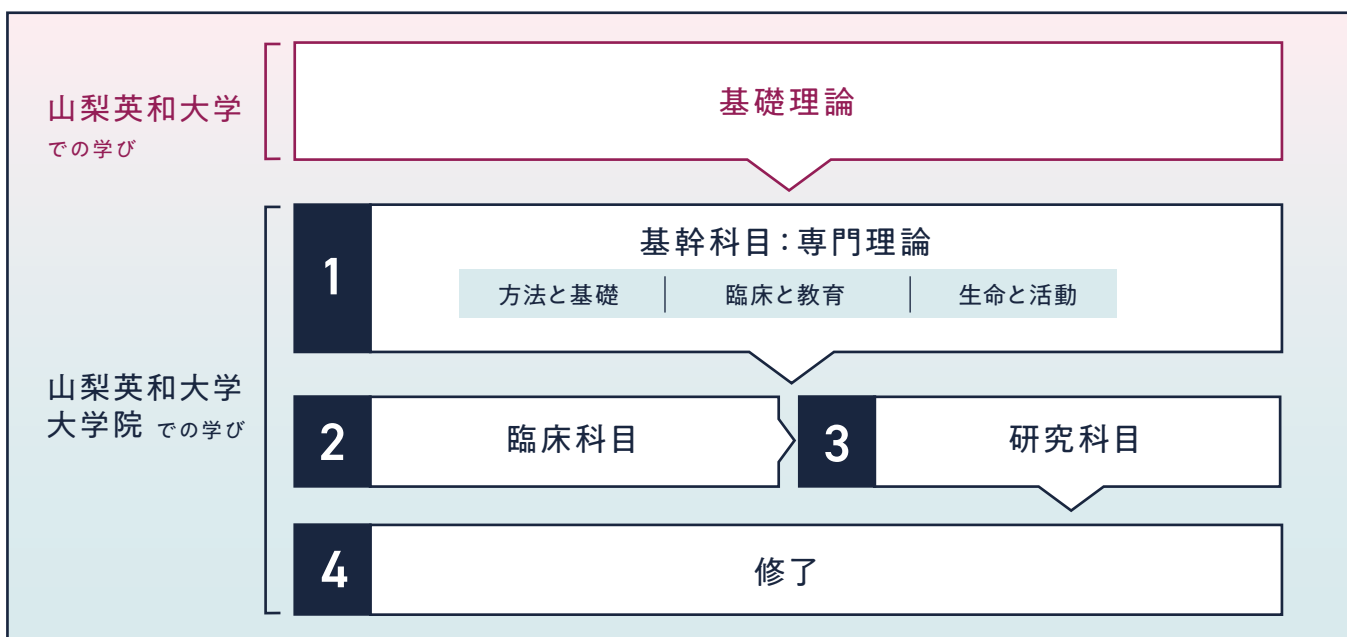
出願期間の前には、大学院の教員による説明会が行われ、山梨英和大学大学院の特長(カリキュラム・実習指導・研究指導概要など)や、入試制度について知ることができます。説明会に参加した学生はその後、教員と面談を行い、学部での成績と進学の意思を確認した上で出願するという流れになります。

試験科目は口頭試問のみで、合格発表は例年5月中に行われます。

(参考:大学院一般選抜の試験科目は、①専門試験②一般英語(社会人は小論文選択可)③口頭試問の3つです。)

山梨英和大学で心理学の基礎を修得し、「内部特別選抜の受験資格」を手に入れ、山梨英和大学大学院で公認心理師・臨床心理士を目指す。このような最短で最良な道が、大学・大学院には整っています。

■ カリキュラム全体の構成



■ 進路実績

臨床心理士	公認心理師	就職先
2023年度 臨床心理士合格率 100% 2024年度 臨床心理士合格率 83.3% (過去5年間の全国平均64.7%) 現在まで 100名 を超える 臨床心理士を輩出	2025年(第8回)公認心理師 合格率 100% 5年連続達成! (全国平均69.9%) 現在まで 100名 近くの 公認心理師を輩出	医療・教育・福祉分野、公務員など、 多数の就職実績があります。 就職先の一例(2022-2025年) 山梨厚生病院、山梨県中央児童相談所、 ネストやまなし、山梨県立こころの発達総合 支援センター、山梨県子ども心理治療 センターうぐいすの杜、山梨県庁、安曇野 市役所など

■ 大学院説明会のご案内

山梨英和大学大学院進学を目指す方を対象にした説明会を、開催します。

当日は、教員による実践的な学びの説明や個別相談が行われ、

学修環境・サポート体制がわかります。

公認心理師や臨床心理士など、高度なこころの専門家を目指す方は、ぜひご参加ください。



大学HP

開催日時(予定)

2025年6月21日(土)、7月20日(日)

両日とも13:00-15:00(学食無料ランチをご用意)

参加方法

事前のお申し込みが必要です。

詳細が決まり次第、随時大学HPに掲載します。

※開催日時とは変更となる可能性があります。最新情報は大学HPでご確認ください。

教員紹介

山梨英和の多彩な学びを支える、 教育・研究に秀でた一流の教員たち

各分野のプロフェッショナルが学生一人ひとりに寄り添い、
夢の実現まで導きます。



山梨英和大学
教員情報



英和の学びの
案内人

各教員の専門領域を色分けしています

サイコロジカル・サービス領域

グローバル・スタディーズ領域

メディア・サイエンス領域

※記載内容は、本学Webサイト「教育研究等活動業績」等から抜粋しています。 ※学術論文および著書は、共著・分担執筆を含みます。



グローバル時代の
リスク・マネジメント。
時代にあった研究と
理論と実践の統合

学長 塚本 俊也

#リスク・マネジメント #外国人防災対策
#感染症危機管理

研究経歴

●30歳代後半から十数年間、紛争後、災害後の緊急支援・復興開発に携わり、様々な国際機関と連携し、現場でリスク・マネジメントについて実践的に学んできた。

学術論文

●"Mission Implementation: Developing Institutional: Capacities Lessons Learned from the Experience of UNTAET and UNITAR," Martinus Nijhoff, Satoru Miyazawaと共著。PI55-159
●「報告書 平和構築支援に従事する人材の現状と問題点」JICA総合研究所 ●「報告書 わが国における国際協力NGO等によるファンド・レイジング方法に係る調査」(外務省/IDCJ委託調査研究) 山田健二、菅原明子と共著 ●「報告書 強毒性の新型インフルエンザの非医療対応における地方自治体の問題点と発熱・罹患情報収集システムの可能性」(新宿区委託調査)



モチベーション心理学
山梨の子育てから
途上国の貧しい農家まで

サイコロジカル・サービス領域

人間文化研究科長、教授 佐柳 信男

#モチベーション心理学
#教育心理学

研究経歴

●国際協力機構緒方貞子研究所研究プロジェクト「アフリカ小農の商業化による貧困緩和の実証研究(SHEP(小規模園芸農民組織強化プロジェクト)研究)」研究課題
●「SHEPアプローチのさらなる効果向上の要因を究明する心理学研究」担当者

著書

●人が動き、育つ農業・農村開発プロジェクト:心理学・自己決定理論を参考にした効果的な能力開発のための事例集(独立行政法人国際協力機構農村開発部)

学術論文

●「貧困の民」を打ち破る:援助プログラム裨益者の自律的動機づけと持続可能な行動変容の促進に関する心理学的理論仮説(国際開発研究 26)



臨床実践において、
「理論は忘れるために学ぶ」

サイコロジカル・サービス領域

臨床心理学専攻長、教授 小林 真理子

#臨床心理学
#障害児者心理学

研究経歴

●ひきこもりや発達障害(児)者に関する支援技術 ●発達障害(児)者の支援システム
●発達障害児の地域支援システム ●療育手帳の全国統一化のガイドライン作成

著書

●発達障害の早期支援体制—保育・幼児教育と療育・児童発達支援を核に据えて(日本評論社) ●専門家チーム(心理職)からの特別支援学校高等部への支援 特別支援教育における学校・教育と専門家の連携(シアス教育新社)

学術論文

●療育手帳制度の過去・現在の再考と未来の提言(厚生労働科学研究費補助金(障害者政策総合研究事業)分担研究報告書)
●青年期ひきこもりケースの精神医学的背景(精神神経学雑誌第109巻9号)



心理臨床アセスメントと
精神分析、
そして地域

サイコロジカル・サービス領域

教授 黒田 浩司

#精神分析学
#投射法心理検査 #CCRC

研究経歴

●思春期・青年期の心理的問題に対する効果的な地域支援に関する研究
●投射法心理検査による心理臨床アセスメントに関する研究(現在まで)

著書

●「力動的心理査定—ロールシャッハ法の継起分析を中心に」(岩崎学術出版社) ●「「臨床のこころ」を学ぶ心理アセスメントの実践:クライアントの理解と支援のために」(金子書房)
●「投射法研究の基礎講座」(遠見書房) ●「やさしく学べる心理療法の実践」(培風館)

学術論文

●ロールシャッハ法において立体的に見る反応について(山梨英和大学紀要第20号)
●やまなし未来創造教育プログラムCCRCコースの取り組みの現状と課題(山梨英和大学紀要第18号)



「身体知」から 人が創造的に 生きることについて考える

サイコロジカル・サービス領域

教授 高橋 寛子

#臨床心理学
#スーパーヴィジョン学

研究経歴

●心理士養成のための臨床心理実習、スーパーヴィジョン・事例検討において実践的教育法や効果研究を積み重ねている。

著書

●『「主観性を科学化する」質的研究入門』(金子書房) ●『学生相談から切り拓く大学教育実践—学生の主体性を育てる—』(学苑社) ●『学生相談と発達障害』(学苑社) ●『12人のカウンセラーが語る12の物語』(ミネルヴァ書房) ●『風景構成法の臨床』(ぎょうせい)

学術論文

●心理臨床教育における体験の言語化とその意義—TAEの"Dipping & Crossing"による俯瞰化・普遍化・構造化—(山梨英和大学紀要第16号)



「表現」と 「表現を支える」ことの 意味

サイコロジカル・サービス領域

准教授 新居 みちる

#臨床心理学
#芸術療法(アートセラピー)

研究経歴

●芸術療法の視点から「うつ病者の回復過程に関する心理臨床学的研究」についての博士論文を執筆。

著書

●弱音を吐く子に出会った時に「弱音の語り」を聴く—こころの機能を育むために(児童心理、金子書房)

学術論文

●芸術療法の適応・効果とその境界—うつ病者に芸術療法を実施する際のアセスメントの観点から—(月刊精神科 第38巻)
●更年期のうつ病女性に対する心理社会的ケアとしての芸術療法の意義—「更年期の女性性の表現」の考察から—(日本芸術療法学会誌 48号)



どんなセラピストに 心理療法を 受けたいですか

サイコロジカル・サービス領域

准教授 桑本 佳代子

#臨床心理学
#力動的心理学

研究経歴

●京都大学大学院教育学研究科博士後期課程臨床実践指導学講座に在籍し、臨床心理士・公認心理師の養成に関わる課題について研究を行ってきた。特に、スーパーヴィジョン・事例検討についての研究を行った。

著書

●『スーパーヴィジョンの実践問題—心理臨床とその教育を考える』(共訳書)(福村出版)
●『心理臨床家の成長』(金剛出版)

学術論文

●自死を望む人への心理臨床家のありかた(京都大学大学院教育学研究科紀要65)



面倒を 整理整頓 楽しいな

サイコロジカル・サービス領域

准教授 槻館 尚武

#教育心理学
#教育学

研究経歴

●金沢大学 大井研究室と語用障害児のためのチェックリストの作成とその利用に関する研究に従事

著書

●子どものコミュニケーションチェックリスト第2版(CCC-2)日本語版(日本文化科学社)

学術論文

●子どもの語用能力評価法の開発(第2報):ことばのつかいかたテストの判別性能および語用能力の認知能力との関連の検討(コミュニケーション障害学38)
●子どもの語用能力評価法の開発:ことばのつかいかたテストの信頼性・妥当性の検証(コミュニケーション障害学38)



こころへの「まなざし」を まなざす

サイコロジカル・サービス領域

助教 小田 友理恵

#臨床心理学
#心理学(原理・方法)

研究経歴

●研究テーマは科学者-実践家(scientist-practitioner model)モデルで、臨床心理学の科学史的・科学哲学的な理解と実践との相互作用に関心がある。

著書

●TEAと質的探究用語集(誠信書房) ●Re:mind Vol.1(荒川出版会) ●心理学者の考え方—心理学における批判的思考とは?(新曜社)

学術論文

●アメリカにおける科学者-実践家モデル成立までの経緯(心理学史・心理学論22-25巻合併号) ●科学史と心理学史をふまえた心理学の科学性および主観性と客観性の次元的理解(法政大学大学院紀要第81号)



さまざまなジャンルを 駆け巡りながら、 文化の面白さを体感しよう

グローバル・スタディーズ領域

副学長、教授 井上 征剛

#音楽学・音楽史
#児童文学

研究経歴

●一橋大学・組織的な若手研究者海外派遣プログラム(独立行政法人日本学術振興会「組織的な若手研究者海外派遣プログラム」採択事業)により、ライプツィヒ大学で調査研究を行う(劇場などの取材も行った)。(2013年まで、2回・計5か月。)

学術論文

●『アレクサンダー・ツェムリンスキーの「夢見るゲルゲ」—現実ともうひとつの世界をめぐる歌劇—』(博士論文) ●「前衛音楽としての「カナリア・オペラ」と英国社会—ロフティング「ドリトル」先生のキャラバン」の音楽史的検証から見えてくるもの—』(『児童文学研究 第50号』) ●「高畑勲と「大衆と共にある芸術」『太陽の王子 ホルスの大冒険』と『母をたずねて三千里』の音楽」(『ジブリアニメーションの文化学 高畑勲・宮崎駿の表現を探る』(七月社))



邂逅(であい) 人と学問と イエスの愛と

グローバル・スタディーズ領域

宗教主任、教授(特任) 永井 英司

#聖書神学(旧約聖書学)
#キリスト教学校教育

研究経歴

●日本基督教団教務教師として小、中、高、大学の現場で教鞭を取り、キリスト教教育の教授法などの全般を研究課題としている。

著書

●日本基督教団福音主義教会連合の教会学校教案等を執筆。

学術論文

●「旧約聖書における死の克服」以来、イエス・キリストの死と復活の予型を旧約聖書に探し続けている。



現在と未来の理解のために 過去のことを知る、過去の 人々の気持ちを想像する

グローバル・スタディーズ領域

教授 李 尚珍

#異文化理解論
#日韓文化交流史

研究経歴

●朝鮮美術界と朝鮮美術展覧会における「郷土性」概念の台頭に日本留学経験者が与えた影響を明確にし、1920年代の柳宗悦と浅川伯教・巧兄弟の朝鮮伝統工芸研究活動が朝鮮美展の「工芸部」新設に影響を与えたこと、そして、それによって「郷土性」概念がどのように認識されていたのかを明らかにする研究に取り組んでいる。

著書

●『帰国運動とは何だったのか—封印された日朝関係史—』(平凡社)

学術論文

●柳宗悦の朝鮮伝統芸術研究—浅川伯教・巧兄弟との繋がりを中心に—(山梨英和大学紀要第8号)



文化と環境は どのように 関わっているのか

グローバル・スタディーズ領域
教授 山本 明歩

#文化人類学
#先史人類学

- 研究経歴** ●日本におけるアナバプティスト教会の展開と現状についての資料収集を継続しつつ、日本におけるアナバプティズムについてキリスト教史学会での学会発表を行った。
- 著書** ●『科学の岸辺』(ふくろう出版)
- 学術論文** ●「映画の原稿に見る非文の構造」(山梨英和大学紀要 第17号) ●「大型哺乳類の絶滅に対する環境因子と狩猟因子の相互作用」(山梨英和大学紀要 第16号)
●「プロト・ユーラシアンとしての『ネイティブ・アメリカン』」(京都市教大人間学研究所『人間学研究』第15集)



小説や詩の言葉が 私たちの無意識を開く

グローバル・スタディーズ領域
教授(特任) 小林 一之

#国語表現教育
#日本近代文学(芥川龍之介)

- 研究経歴** ●山梨大学大学院で、芥川龍之介『歯車』を中心とする晩年の小説を研究した。
●山梨英和大学で日本近代文学・日本語表現教育を研究している。
- 著書** ●『変わる! 高校国語の新しい理論と実践—「資質・能力」の確実な育成をめざして」(大修館書店) ●『山梨の作家(2)』(毎日新聞甲府支局編集 山梨ふるさと文庫)
- 学術論文** ●芥川龍之介「死後」の分析(山梨英和大学紀要第21号)
●夢の分析—志賀直哉「泉」(山梨英和大学紀要第20号)
●「運命」と「All right」—芥川龍之介「歯車」第一章の分析—(山梨英和大学紀要第19号)



外国から日本を知る、 外国語から 日本語を知る

グローバル・スタディーズ領域
准教授 三井 さや花

#日本語教育
#社会言語学

- 研究経歴** ●「英語母語話者による日本語名詞の複数形の産出について—英語と日本語の複数認識のずれ—」学会誌論文として公開
●大学内における多文化共生に関する知見の収集と啓発
●海外の大学との教育及び研究協力体制の樹立
- 学術論文** ●「複数を表す接尾辞「たち」の誤用分類の試み—日本語学習者の作文にみる複数形の誤用系統—」(一橋日本語教育研究11号)
●「保護者向けプリント資料に付加する「アクションアイコン」の検討」(『教育実践学研究』山梨大学教育学部附属教育実践総合センター研究紀要 No.28)



日本語表現の 多様で豊かな世界を 探求しよう

グローバル・スタディーズ領域
専任講師(特任) 高見 研一

#日本語教育
#日本語表現

- 研究経歴** ●日本語教育の中でも、特に中上級の教材の開発、教授法、評価に強い関心をもって実践と研究を続けている。
●文部省研究協力指定校実績報告書「中上級の日本語教育の研究」(サンシャイン外語学校)
- 学術論文** ●昭和初年代の小林秀雄「文芸評論」「純文芸評論」「純文芸評論」を中心に(早稲田大学大学院文学研究科修士論文)



Express your heart with English

グローバル・スタディーズ領域
専任講師 ダニー ブラウン

#英語教育
#日本人の英語学習ストラテジー

- 学術論文** ●博士論文The Classroom-related Beliefs and Learning Strategies of Seven Adult Japanese Learners in a United States ESL program. (317 pp.)
●The Use of Vocabulary by Japanese Learners of English in Speaking Tests. (山梨英和大学紀要第1号)
●Natural Sequences in the Acquisition of English Morphology. (山梨英和大学紀要第2号)
●The Motivations of Japanese College Students to Participate in an English Vocabulary Learning Activity. (山梨英和大学紀要第2号)



身体部位詞を含んだ 慣用表現と そのメカニズム

グローバル・スタディーズ領域
専任講師 根木 英彦

#認知言語学
#対象言語学

- 研究経歴** ●外的環境における知覚を通しての身体基盤経験が、言語表現にどのように写し出されているのか、またその背後にあるメカニズムは何であるかを研究している。特に、空間・時間概念や身体部位詞に関わる表現を扱っている。
- 学術論文** ●日本語の「さき・まえ」「あと・うしろ」の時間的意味の反義性について(日本エドワード・サビア協会研究年報 (33)) ●Baseball terminology regarding to defense(『外国語学会誌 / 大東文化大学外国語学会 編 39)



家族、ケア、 マイノリティを考え、 ひとりひとりの豊かな人生を

グローバル・スタディーズ領域
専任講師 劉 楠

#家族社会学
#ジェンダー学

- 研究経歴** ●中国都市部における父親の養育行動と思春期の子どもの家庭生活への影響 ●父親の社会階層と青年期から成人期へ移行する父子関係—中国山西省における実証的研究 ●潜在保育士の復帰難問題とその解決策 ●山梨地域の特性を生かした未就学児を持つ親の育児支援
- 著書** ●『キャリア・デザインと子育て—首都圏女性の調査から—(お茶の水女子大学学術事業会)
- 学術論文** ●現代中国の農村部における父親の養育行動と高校生の自尊感情—山西省運城市での調査を通して(家庭教育研究所紀要32) ●中国における中年父親の男性性: 稼ご主責任とケアする男性役割からの考察(山梨英和大学紀要第19号)



文学とことばの 意味の深みへ

グローバル・スタディーズ領域
助教 天野 早紀

#上代文学
#近代国文学

- 研究経歴** ●『万葉集』を主とした上代日本文学研究
●文学における音と文字
●近代科学における文学論・学術用語・研究史
- 学術論文** ●Polysemy of 'Common Language' and the Modern Japanese Nation: The Universalization of a 'Standard Language' to correct 'Dialects'? (Acta Linguistica Asiatica 11(1))
●『口語』と『口承』の学史的意義の再検討(『文学・語学』第233号)
●「文字」に聴く『万葉集』東歌・防人歌のことは: 創り出された東国方言(『青山語文』第49号)



環境問題を 経済学の 視点から考える

グローバル・スタディーズ領域

助教 野村 魁

#環境経済学

#廃棄物政策

研究経歴

●廃棄物の排出抑制とリサイクル促進に関する政策効果の実証分析が研究テーマ。気候変動、農業生産性、土壌・水質汚濁が社会にどのような影響をもたらすか、といった問題にも関心がある。

学術論文

●気候変動による病害虫被害への影響と水稲の収量・品質への影響に関する実証研究(東北大学大学院経済学研究科サービス・データ科学研究センターディスカッションペーパー)



AI を使って 身の回りの課題を 解決する

メディア・サイエンス領域

副学長、人間文化学部長、教授

難波 道弘

#情報科学

研究経歴

●山梨英和大学人間文化学部で人工知能、主に連想記憶CNNとその応用に関する研究に従事。 ●山梨英和大学人間文化学部でe-learningシステムの開発・評価に関する研究に従事。

著書

●E-Learning-Organizational Infrastructure and Tools for Specific Areas(Intech)

学術論文

●"Build and Bring Your Own DeviceによるICT活用能力の育成"(日本教育工学会論文誌 Vol.38) ●"Toward Symbolization of Human Motion Data Space Statistical Analysis in Symbol Space~"(IIC Express Letters, in press.) ●"3値出力CNNを用いた理解度診断システムの評価"(日本教育工学会論文誌Vol.35)



AR と学びの新たな融合 テクノロジーで広がる可能性 誰もが学べる未来を創る

メディア・サイエンス領域

准教授 杉浦 篤志

#拡張現実感技術 #教育工学

#学習支援 #特別支援教育

研究経歴

●拡張現実感技術を活用した教育工学と学習支援の研究に取り組んでいる。特に、特別支援教育におけるデジタルゲームの応用に関心を持ち、協働や協調運動の向上を目指している。

著書

●脳卒中患者の荷重偏移改善のための新たな治療方法(北隆館) ●The Use of Augmented Reality Technology in Medical Museums(Springer)

学術論文

●Augmented Reality based Support System using Three-Dimensional-Printed Model with Accelerometer at Medical Specimen Museums(International Conference on Cyberworlds)
●Effect of optokinetic stimulation on weight-bearing shift in standing and sitting positions in stroke patients(European Journal of Physical and Rehabilitation Medicine 57)



現代社会を、 社会情報学の アプローチで考える

メディア・サイエンス領域

専任講師 大井 奈美

#構成主義システム論の
倫理学的応用

研究経歴

●メディアやコミュニケーションをめぐるネオ・サイバネティクスの現代的な応用について、おもに《情報》倫理や表象文化の観点から研究している。

著書

●『現代社会学事典』(弘文堂) ●『図書・図書館史』(学文社) ●『よくわかる社会情報学』(ミネルヴァ書房) ●『基礎情報学のヴァイアリティ』(東京大学出版会) ●『基礎情報学のフロンティア』(東京大学出版会)

学術論文

●ネオ・サイバネティクスの近現代俳句研究—文学研究にたいする基礎情報学の批判的応用(東京大学大学院学際情報学府、博士論文)



人々にとっての、 図書館という 「場」

メディア・サイエンス領域

専任講師 河本 穂馨

#図書館情報学

#情報学

研究経歴

●図書館内の飲食可否に関する実態調査
●公共図書館内の飲食可否に関する利用者の意識と利用実態及び図書館の周知方法
●公共図書館における〈場としての図書館〉の機能と役割の解明

学術論文

●図書館内の飲食可否に関する実態調査 Library and information science.(三田図書館・情報学会 Vol.79) ●Library as place:conceptual model for public libraries and their transition.(Journal of Documentation. Vol. ahead-of-print, No. ahead-of-print)
●"Effects of Allowing Food and Drinks in Japanese Libraries," (Proceedings 2016 5th IIAI International Congress on Advanced Applied Informatics)



特設WEBサイト 「英和の学びの案内人」

あなたの学びを導く教員の魅力を
もっと知りたい方はこちらから▶



山梨英和の国際交流

山梨英和大学は建学の精神に基づき、グローバル化した社会で活躍できる人材を育成するため、海外留学を積極的に支援しています。

海外留学

学生一人ひとりの希望や将来の夢に合わせた親身なサポートを行い、安心して留学できる環境づくりを整えています。留学に関する制度が4つあり、各自の目的に合わせて参加することができます。

交換留学制度

韓国、中国の協定校に、1年間交換留学生として在籍し、現地での生活や活動を通して主に語学を学修する留学制度です。留学先で取得した単位は60単位を上限として本学の単位として認められます。

カナダ中期留学制度

カナダのオンタリオ州ウォータールー大学レニソン・ユニヴァーシティ・カレッジに約3ヶ月間の中期留学を実施します。寮生活をしながら、英語力の向上を目指す語学研修プログラムです。この制度では認定単位として10単位を取得することができます。

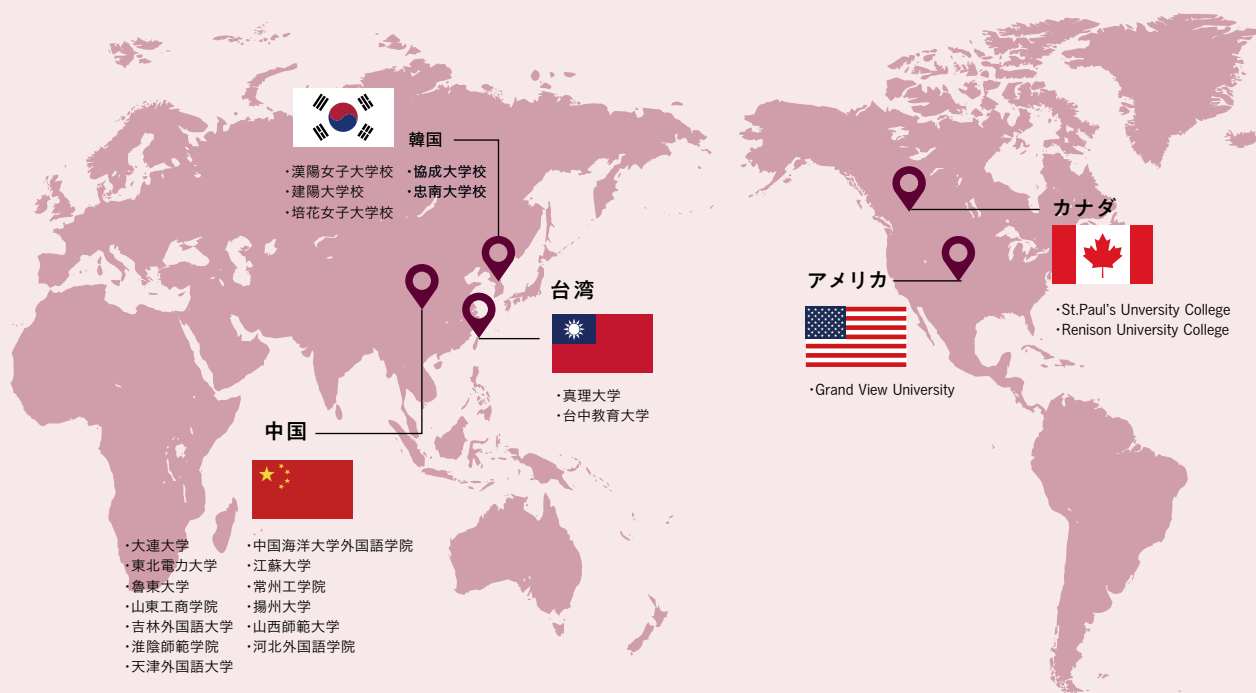
短期留学

短期留学として「アジア短期留学Ⅰ(2単位)・Ⅱ(3単位)」、「英語圏短期留学Ⅰ・Ⅱ(各2単位)」を履修することができます。2025年度の研修先はアジアが韓国で、英語圏がフィジーです。現地で語学研修や様々な文化体験ができます。

認定留学制度

協定を結んでいない大学への留学を希望する場合には、認定留学の許可を行います。許可された場合、留学先での学修は本学の単位として認められます。

山梨英和大学の協定校・認定校



留学期間中の学費負担を軽減

カナダ中期留学制度は留学中の本学学費免除、交換留学制度は半額となります。

POINT 01

留学しても4年で卒業

留学先で取得した単位の一部については、本学の単位として認定されます。このため長期の留学をしても、卒業要件に必要な単位数を取得することができます。4年間で卒業が可能です。

POINT 02

海外留学へのきめ細やかなサポート

費用、準備、留学先での生活など、学生一人ひとりにあわせて、きめ細やかにサポートします。

POINT 03

留学の流れ (交換留学・認定留学)



カナダ中期留学準備インタビュー

VOICE



堀内 大司さん 3年生
甲府城西高等学校出身

2025年5月からカナダへ留学する堀内さんに
留学のための準備と意気込みを聞いてみました。

Q. カナダへの留学が決まるまでに、どんな準備をしましたか？

A. 履修できる英語科目を全て履修しました。特に英語2では担当教員を選ぶことができるのですが、全て外国人の先生の授業を選択し、苦手だったリスニングに向き合いました。また、TOEICにも取り組み、最低限必要な単語や読解力などを学修してきました。

Q. カナダへの留学が決まってからはどんな準備をしていますか？

A. 日常的な会話を身につけるために、英語字幕で外国ドラマを見ました。一話ごとにスクリプトを確認することによってリスニング力と、英会話で多用される構文や熟語・単語を楽しく身につけられました。また、英会話では案外、中学英語が多用されるので中学校で学んだ内容を復習しました。

Q. 大学からのサポートはどんなものがありましたか？

A. 飛行機のチケットや海外保険など、留学にあたり不安に思っていたことは大学がサポートしてくれました。また、留学担当の先生と学修を進めたりビザの準備をしたりすることができました。

Q. いよいよ留学ですが、期待と不安を語ってください

A. いままでとは全く異なる環境に身を置くことは不安ですが、期待の方がかなり大きいです。留学を経験して英語力の向上はもちろん、精神的にも成長できることを自らに期待しています。不安は行き帰りの飛行機と、お金を使いすぎないかという部分です。

Q. 最後に、どんなことを学び、どんなことを見てきたいかを教えてください

A. 英語力を向上させるための4技能を集中的に学修したいです。また、留学プログラムには多様な国からの参加があるので、異なる文化や歴史に触れ、学ぶことで自分の視野や考え方の幅を広げよう学びをしたいです。

留学体験談

韓国交換留学生 [漢陽女子大学校]

VOICE



秋山 千尋さん
2025年3月卒業
北杜高等学校 出身

留学
期間 2023年3月～2024年2月
(2024年2月13日帰国)

留学
単位
状況 正課：18単位
韓国語教育センター：15単位
本学認定単位数：33単位

私は、海外に行くこと自体が初めての経験でしたが、充実した1年を送ることができて良かったです。韓国での留学は私の想像以上に楽しい思い出になりました。韓国の文化を直接見たり、経験したりしながら学ぶことができとても良い経験になりました。また、初めて韓国人の友達もでき、これからも韓国であつた出会いを大切にしたいと思います。日本に戻ってからは、韓国語を忘れてしまわないが一番の不安ですが、これからも韓国語の勉強を続けたいと思います。
(韓国交換留学報告書2月分より抜粋)



高瀬 乃彩さん
2025年3月卒業
信濃むつみ高等学校(長野県) 出身

留学
期間 2023年3月～2024年3月
(2024年3月11日帰国)

留学
単位
状況 正課：18単位
韓国語教育センター：13単位
本学認定単位数：31単位

初めは不安なことだらけで、よく分からなくても聞くこともできず、慣れない場所での生活がしんどくなってしまい、日本にとても帰りたくて辛い時期もありましたが、いつの間にか慣れていき、今では韓国にもっといたいと思うようになりました。韓国語の能力も来た時に比べ格段に上がり、質の高い勉強をすることができたと感じています。勉強だけではなくたくさんの出会いがあり、素敵な思い出もたくさん作ることができました。私の念願であったこの韓国留学という夢を叶えられるよう助けて下さった全ての方に感謝し、ここでの経験をこれからいかしていけるようにしたいです。
(韓国交換留学報告書2月分より抜粋)

留学の経験を 生かして

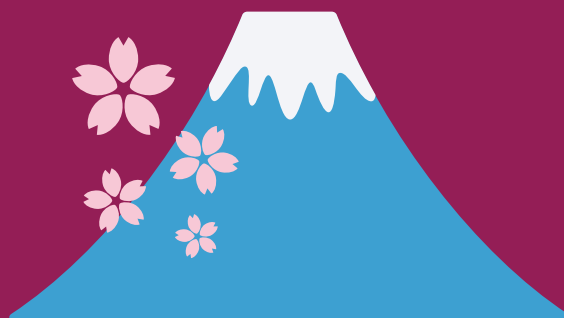
2024年7月16日(火)、韓国にある協定校の忠南大学の学生・教員が来校し、プロジェクトの発表会を合同で実施しました。発表は韓国語で行われ、留学経験で培った韓国語の能力を発揮しました。



Yamanashi Eiwa College

International Students' Guidebook

Welcome to Japan,
Welcome to Yamanashi.



山梨英和大学

Faculty of Human Sciences and Cultural Studies

Department of Human Sciences and Cultural Studies

にんげんぶん か がく ぶん にんげんぶん か がく
人間文化学部 人間文化学科

Three Academic Domains

がく も んりょういき
3つの学問領域



Psychological Services
サイコロジカル・サービス領域りょういき

まな
[学びのキーワード]

しん り がく しん り りょうほう せいしんぶんせき
心理学、心理療法、精神分析



Global Studies
グローバル・スタディーズ領域りょういき

まな
[学びのキーワード]

せ かい げん ご ぶん か ぶんがく
世界の言語・文化・文学

にんげんぶん か がく
人間文化学



Media Science
メディア・サイエンス領域りょういき

まな
[学びのキーワード]

じょうほう ぎ じゅつ じょうほう か がく じんこう ち のう
情報技術、情報科学、人工知能



Some Features of YEC (特長について)

【日本語能力が身につく4つのPoint】

01 留学生オフィスアワーで日本語に関する相談ができます

「日本語で話したい」「JLPT や、日本語の宿題について相談したい」など、授業時間以外にも日本語の先生に相談できます。

02 授業でビジネス日本語を学べます

読む・聞く・書く・話すの四技能を効果的に伸ばしつつ、ビジネスで必要な日本語コミュニケーション能力を総合的に養成します。また、就職面接を想定したロールプレイも行っています。

03 日本語を教える先生を目指せます

外国人など日本語を母語としない人たちに、日本語を教える「登録日本語教員」(国家資格)の資格取得を目指せます。

* 本学は、経過措置対象校であり、2025 年度認可申請予定です。

04 JLPTの受験料を補助します

JLPT (日本語能力試験) の N1 合格を目指し、受験料の半額を補助しています。

【学びの環境】

パソコンを4年間無償で貸し出します

入学後すぐに、自分専用のパソコン (Mac Book) として、授業やプライベートで自由に使用できます。

正面に世界遺産富士山を望む

キャンパス

山梨英和大学がある山梨県は東京の隣にあり、自然豊かな落ち着いた環境です。水と空気が綺麗で、家賃 (平均 4 万円) も物価も安く生活しやすいところです。大学の近くにはコンビニやスーパー、飲食店、医療モールなど、暮らしの安心と便利が整っています。



Tuition Fee (学費について)

外国人留学生 (在留資格「留学」の方) の学費、奨学金の情報は、募集要項で必ず確認してください。

資料請求

パンフレット
刊行物



Career Options after Graduation (卒業後の進路について)

くにべつしん ろ じゅうきよう
 国別進路状況について (2023年3月～2025年3月卒業生)

くに・ち 地域	しゅうしょく 就職	だいがくいん 大学院	ごうけい 合計
インドネシア	1	—	1
カンボジア	1	—	1
ネパール	3	—	3
モンゴル	1	—	1
ベトナム	5	1	6
中 国	20	5	25
合 計	31	6	37

[進路サポート3つの Point]

- 01 4年生の4月と10月に一人ひとりと面談をして、希望に合った進路に向けてサポートをしています。
- 02 毎年2月に約100社の会社が参加して、学内での企業説明会を行っており、留学生の就職へつなげています。
- 03 JLPT (日本語能力試験) N1の合格者が8名出ました。(2024 年度実績)

おも しゅうしょくさき
主な就職先

山梨県：株式会社 ユニタス／株式会社 シャトレーゼ／株式会社 アスカインデックス／株式会社
 廣澤精機製作所／山梨学院中学校・高等学校／株式会社 日建／株式会社 富士急ハイラ

ンド

東京都：第一港運 株式会社／いなば食品 株式会社／FPTジャパンホールディングス 株式会社

埼玉県：株式会社 サイサン ベトナム：株式会社 JVBベトナム

▶ 主に、卸売・小売業、情報通信業、製造業、生活関連サービス業などに就職。

だいがくいんしんがく
 大学院進学 (2022年3月～2025年3月卒業生)

筑波大学／山梨大学／國學院大學／山梨学院大学／桜美林大学／明治大学／広島大学／慶應義塾
 大学／富士大学／岡山大学／奈良女子大学

Number of
International
Students

くにべつ ち いきべつがいこくじんりゅうがくせいすう
 (国別・地域別外国人留学生数)

くに 国	めい 名	在籍者数
中 国	中 国	34
ベトナム	ベトナム	13
韓国	韓国	1
台湾	台湾	1
カンボジア	カンボジア	1
バングラディシュ	バングラディシュ	1
ネパール	ネパール	3
モンゴル	モンゴル	5
ミャンマー	ミャンマー	1
合 計	合 計	60

がいこくじん
外国人りゅうがくせい
留学生のわりあい
割合

11%

(2025年4月現在)

Access (アクセス)

[電車、バスでのアクセス方法]

JR 中央本線、身延線「甲府駅」南口で降り、「甲府駅バス
 ターミナル 5 番のりば」で「山梨英和大学経由石和方面行き」
 バス乗車 20 分、「山梨英和大学」バス停下車、徒歩 0 分。

Open Campus Information

(オープンキャンパス情報)

留学生のためのオープンキャンパス 9/27 (土)

■内容 大学紹介、先輩と交流、入試対策、日本で就職
 するための支援体制など

*「甲府駅」からの無料送迎と無料学食ランチを用意する予定です。



山梨英和大学

〒400-8555 山梨県甲府市横根町 888 番地
 TEL (055) 223-6022 yamanashi-eiwa.ac.jp

山梨英和と地域のつながり

山梨英和大学には、甲府の地にあって永く若者の教育や地域住民の生涯教育に携わってきた経験と実績があります。地域との協働をさらに深めていくために、地域社会の様々なニーズと山梨英和大学の教育・研究をつなぐ事業を展開しています。

01 高等学校・高校生に向けた取り組み(高大連携)

附属図書館職場体験

山梨英和大学附属図書館では、夏休み期間を利用し、高校生対象の職場体験を実施しています。毎年、十数校から50名程の、図書館司書業務に関心を持つ生徒を受け入れています。実際に図書館の仕事を体験し、将来の職業選択に役立てていただいています。



出張講義 高等学校の要請に応じて、本学教員による出張講義を行っています。大学の学びに対する理解が深まると好評です。

実施実績 01

2024年5月17日(金) 甲斐清和高等学校 通信制課程



「キャリアプランニング」
「心理学入門」
講師: 梶館 尚武 准教授

受講した生徒の感想(抜粋)

普段何気ない生活をしていても、なにかと心理学が関係していることに気づけました。

心理学についてもともと興味がありましたが、こんなにも数学と科学が関わっていると知って驚きました。

心理学＝心が読めるというわけではなく、統計学に基づいた傾向であるということが分かりました。

この講義を通じて、山梨英和大学の魅力にも気づいたのでオープンキャンパスにも参加してみたいです。

実施実績 02

2024年6月12日(水) 山梨県立韮崎高等学校



SSH学習講座「教養の科学」
「日本の韓流ブーム、韓国のYes Japanはなぜ起きているの?」
講師: 李 尚珍 教授

受講した生徒の感想(抜粋)

韓国と日本は仲があまりよくないと思っていましたが、たくさんのつながりや、似ている文化があっけびっくりしました。

講師の李尚珍先生はとっても日本語が上手で面白くて楽しい時間を過ごせました。英語よりも韓国語のほうが覚えやすい気がしました。今回の講演で他文化に触れることが出来てよかったです。

韓国語を学びたいと思っていたので、この講義で韓国語や韓国の歴史を学べてとても楽しかったです。韓国へ行ってみたい気持ちが高まりました。

キャンパス見学会

高校生の進路選択のきっかけづくりの機会として、高等学校からの要請を受け開催しています。キャンパス施設の雰囲気を実験したり、大学で学べることや実際に学んでいる先輩の話を聞くことができたりと大学生活をイメージすることができる取り組みです。

実施実績 01

2024年6月13日(木) 星槎国際高等学校
3年生 32名参加

プログラム

- 大学紹介ガイダンス(大学・学び・入試)
- 在学生インタビュー(星槎国際高等学校出身学生)
- 学食体験



参加した生徒の感想(抜粋)

将来のことを考えるよい時間になりました。

(学食体験では)調理した方の優しさが感じられました。

実施実績 02

2024年12月6日(金) 山梨英和高等学校
1年生 26名参加

プログラム

- 大学紹介ガイダンス・在学生インタビュー(山梨英和高等学校出身学生)
- 模擬講義『人間とチンパンジーの知恵比べ』講師: 山本 明歩 教授
- 留学生との交流会
- 研究室訪問・キャンパスツアー
- 学食体験



参加した生徒の感想(抜粋)

山梨英和大学は雰囲気が中学校に似ていて過ごしやすそうでした。

留学生交流や模擬授業など滅多にできない経験でとても刺激になりました。

02 「地域の知の拠点」としての山梨英和の取り組み

山梨英和大学が展開している取り組みの中から、地域と密接に関わる特徴的なものをご紹介します。

メイプルカレッジ

メイプルカレッジは、地域に開かれた山梨英和大学の社会貢献事業の一環として、リカレント教育（生涯学習としての社会人の学び直し）のニーズの高まりに先駆けて1999年に開設しました。以来、地域の皆様と共に、親しまれ、求められ、集う学びの場として歩んでいます。

Maple College



カリキュラムの構成と内容

第1群 文学・文化・芸術講座

新しい知識だけでなく、これまでの知識の読み直しも行いながら、自由な市民の教養として、文学・文化・芸術を修得し、明るく元気で楽しい人生を送るための講座です。

第2群 人間・心理・社会講座

自分を知り、他者を知り、家族と社会を知り、精神的・経済的側面も学び、さらに一層豊かに賢く生きるための講座です。

第3群 環境・自然・健康講座

山梨県の恵まれた環境・自然を守り・生かし、そして、健康も大切にしながら、自分はその中でどう生きるのかを考える講座です。

第4群 キャリア・資格・特技講座

人生で培った知識・経験のより一層のレベルアップを目指し、新しいキャリアに挑戦することで、自分の可能性に気づき、第2の人生の糧として役立つ講座です。

メイプルカレッジの様子



Switched-on Ireland - Tune into English



ヨーロッパ・フラワーデザイン

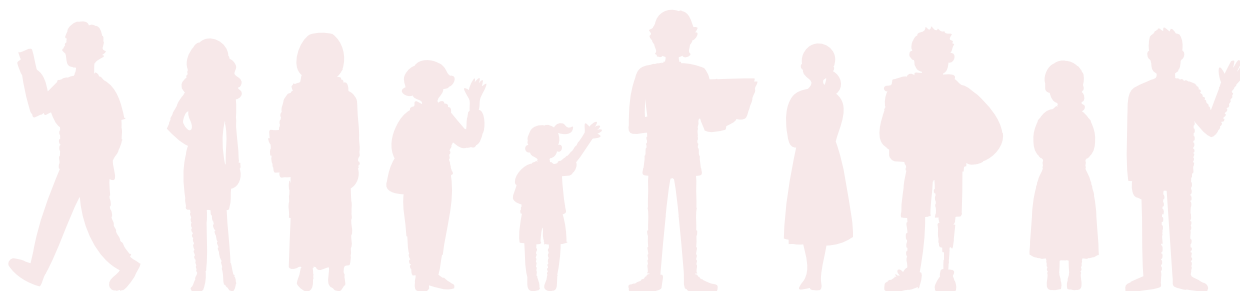
山梨英和大学心理臨床センター

心理臨床センターは、子育て不安、対人関係の悩み、いじめ・不登校の子どもの相談をはじめ、様々なこころの悩みについての相談を受け付けています。個人面接（カウンセリング）、遊戯療法（プレイセラピー）などを通し、悩みにどのように対処していったらいいか、スタッフが一緒に考えていきます。当センターは大学院生の教育機関も兼ねており、教員の指導のもと、主に研修生が心理相談を担当します。



地域連携活動等に係る 教職員の委嘱・派遣

山梨英和大学に所属している教員・職員が多種多様な地域連携活動に参加し、地域社会の持続的発展に貢献しています。



入試トピックス

01 WEB出願を導入しました。

詳しくはWEBを
チェック!



24時間いつでも出願登録が可能となり、出願の利便性が飛躍的に向上しました。
また出願に必要な所定用紙は本学WEBサイトからいつでもダウンロードできます。
WEB出願の詳細ページは、9月上旬、開設予定です。

■ WEB出願のポイント

point
1

パソコンやスマートフォンから
出願登録が可能です。
記入漏れの心配がありません。

point
2

受験票の写真は
スマートフォン等で撮影して
WEBにアップロードできます。

point
3

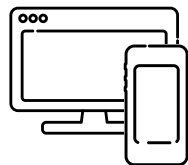
入学検定料の振込は土日祝日問わず、
クレジットカード払い、コンビニ払い等が
選択できます。

■ WEB出願の流れ



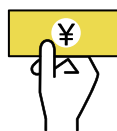
STEP.1

出願に必要な
書類を準備



STEP.2

アカウントの作成
出願登録を行う



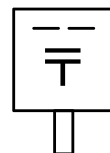
STEP.3

入学検定料を
支払う



STEP.4

出願書類を
印刷する



STEP.5

出願書類を
郵送する

※出願期間中にWEBで出願登録後、必要書類を出力・同封して本学へ郵送してください。

02 年内入試で「思考力型(仮)」を実施します。

併願
可能

年内入試に、面接・小論文を課さない「思考力型(仮)」を実施します。
11月に実施する「思考力型(仮)」は、教科型の試験ではなく、
思考力や判断力を問う問題を出題します。

詳しくはWEBを
チェック!



point
1

合格発表は2025年12月上旬、入学手続期限を2026年
3月上旬までと長期に設定しているため、国公立大学等
を受験予定の方も安心して受験勉強に励めます。

point
2

面接・小論文を課さないため、
特別な準備はありません。
サンプル問題をWEBサイトに掲載予定です。

本学は、「入試過去問題活用宣言」の参加大学です。

- ① 本学が必要と認める範囲で「入試過去問題活用宣言」に参加している大学の入試過去問題を使用して出題することがあります。
ただし、必ず使用するとは限りません。
- ② 入試過去問題を使用する際は、そのまま使用することも、一部改変することもあります。
また、使用した過去問題については、入試終了後、受験生に分かるような形で公表します。
- ③ 「入試過去問題活用宣言」についての詳細及び参加大学の一覧については、右記にて公表しております。



入試制度

詳しくは
WEBをチェック!

資料請求



大学に入学するための試験には、いくつかの種類があります。
それぞれの特徴をしっかりと理解し、あなたに合った試験で合格を目指しましょう。
入試についての詳しい情報は「募集要項」をご確認ください。

選抜区分	主な選考方法	入試時期	併願の可否
総合型選抜 あなたと山梨英和大学とのマッチングと、入学意欲や目標などを問う入試です。 山梨英和大学の入試の中で最も早く行われます。	事前提出小論文等 + 面接または プレゼンテーション	1期:10月 4期:2月 2期:11月 5期:2月 3期:12月 6期:3月	併願可
指定学校推薦型選抜 高校時代の学業成績やスポーツ・文化活動などの推薦基準を満たしている方を、 山梨英和大学が指定した学校長が推薦する入試です。	事前提出小論文 + 面接	11月	併願不可
学校推薦型選抜 高校時代の学業成績やスポーツ・文化活動などの推薦基準を満たしている方を、 出身学校長が推薦する入試です。	小論文 + 面接	11月	併願可
一般選抜 国語・英語・数学の中から得意な2教科を、試験当日に選んで受験する入試です。	筆記試験	A日程:2月上旬 B日程:2月下旬	併願可
大学入学共通テスト利用選抜 共通テストの成績(高得点2科目)で、判定する入試です。高得点2科目は山梨英和 大学が自動抽出し、大学の個別試験はありません。	共通テスト 高得点2科目	1期:1月 2期:2月 3期:3月	併願可

■ その他の入試

2年次転入学選抜／3年次編入学・転入学・学士入学選抜／社会人特別選抜／帰国生徒特別選抜／
 外国人留学生指定学校推薦型選抜／外国人留学生特別選抜／外国人留学生3年次編入学選抜／
 大学院内部特別選抜／大学院一般選抜

イベント

**OPEN
CAMPUS**
 開催日

4/27[日] 5/18[日] 6/21[土] 7/20[日]
8/3[日] 8/17[日] 9/14[日] 11/8[土]
詳しくは
WEBをチェック!

山梨英和大学を体感しよう

オープンキャンパス

大学の雰囲気、先生・先輩・職員との交流、学びやサポート体制など、
 山梨英和大学のすべてを体感できるイベントです。(保護者参加可)

総合型選抜に出願したい!

総合型選抜 事前面談会

総合型選抜の受験に必要な事前面談を、大学で行います。本番の面
 接試験を想定した、これ以上ない対策ができます。

 実施
時期
 オープン
キャンパス
同時開催

山梨英和大学の日常を覗いてみよう!

note 更新中!

WEBサイトや冊子ではお伝えしきれない、さまざまな情報を発信し
 ています。学び・サークル・課外活動・イベントなど、学生や教職員の
 日常を垣間見てみましょう。在学生目線・教職員目線の新しい気付
 きがあるかもしれません。


 リサイクル募金
きしゃぼん

 に参加して
 います!

リサイクル募金きしゃぼんは、本・DVDなど、使い終わったものをリ
 サイクル換金して山梨英和大学に寄附できる新しい募金のシステ
 ムです。

きしゃぼん 山梨英和大学



学費・奨学金

詳しくは
WEBをチェック!

大学進学を検討するうえで、大切なお金の話。
1年間の学費と本学独自の奨学金制度をご紹介します。

■ 学費等 2024年度実績 ※金額は変更になる場合があります。

山梨英和大学		
	1 年 次	
	入学手続き時	Ⅱ 期
入 学 金	150,000	—
授 業 料	350,000	350,000
教育充実費	170,000	170,000
安 全 会 費	4,940	—
学 生 会 費	10,000	—
後 援 会 費	10,000	10,000
合 計	694,940	530,000
初年度総額	1,224,940	

(単位:円)

大学院 人間文化研究科臨床心理学専攻		
	1 年 次	
	入学手続き時	Ⅱ 期
入 学 金	150,000	—
授 業 料	300,000	300,000
教育充実費	100,000	100,000
施設実習費	—	105,000
安 全 会 費	2,570	—
合 計	552,570	505,000
初年度総額	1,057,570	

(単位:円)

■ 5つの独自奨学金

学びたい、学ばせたいを支援する特待生・奨学金制度。本学では返還の義務がない5つの制度を設けています。
詳しくは募集要項でご確認ください。

資料請求



申請不要

■ エクセレント特待生奨学金

一般選抜A日程、大学入学共通テスト利用選抜の合格者の中から特に優秀な成績の方を採用し、1年次の入学金・授業料・教育充実費を全額免除する制度です。毎年継続審査を実施し、入学後の学内成績によっては最長4年間給付を継続することが可能です。

最長4年間で **431** 万円免除!!

■ 特待生奨学金

総合型選抜Ⅰ～3期、一般選抜A日程、大学入学共通テスト利用選抜の合格者の中から優秀な成績の方を採用し、1年次の授業料を減免する制度です。毎年継続審査を実施し、入学後の学内成績によっては最長4年間給付を継続することが可能です。

最長4年間で **170** 万円減免!!

出願時に申請

■ 給付奨学金S種

指定学校推薦型選抜・山梨英和高等学校推薦型選抜の出願者のうち、本学で学びたい意欲があるものの、経済的理由で進学が難しい方が対象で、生計維持者の収入基準を満たしている方を採用し、授業料を減免する制度です。

最長4年間で **120** 万円減免!!

■ 資格等特待生制度

「英検2級以上」「GTEC970点以上」「TOEIC550点以上」「TOEFL iBT42点以上」「日商簿記2級以上」「情報処理技術者試験合格」のいずれかを取得している方を採用し、1年次の授業料を免除する制度です。

1年次の授業料 **70** 万円免除!!

■ 入学金免除制度

「山梨英和高校の卒業生」「山梨英和大学、山梨英和短期大学の卒業生」「山梨英和大学、山梨英和短期大学の卒業生の子、孫または兄弟姉妹」「兄弟姉妹が現在山梨英和大学に在籍している方」「外国人留学生」のいずれかに該当する方を対象とし、入学金を免除する制度です。

入学金 **15** 万円免除!!

その他の入試制度について

詳しくは
WEBをチェック!



本学のアドミッションポリシーに基づき、学び方の多様化に対応するため、さまざまな方法で学修機会を提供しています。

転入学・編入学・学士入学向け試験

試験科目は面接試験のみ。他大学で得た知識や経験を活かしつつ、教養と視野を広げたい人を対象とした、「2年次(3年次)転入学選抜」、「3年次編入学選抜」、「3年次学士入学選抜(大学卒業者向け)」を実施しています。

単位認定は一括認定制度を用いており、どの学部学科から入学しても一定の単位取得数を得た状態で学修が開始できます。また、公認心理師を目指す人は、学部の「公認心理師課程プログラム」を受講し、大学院内部進学が受験資格を得るための最短ルートです。(公認心理師課程の単位取得の都合上、卒業延期制度を利用していただく場合があります)

受験を検討している人は、通年で個別相談を承っています。詳しくは入試・広報部までお問い合わせください。

外国人留学生向け試験

母国と異なる文化や価値観を学び、異文化理解と語学力向上に日々努力している留学生を対象とした「外国人留学生指定学校推薦型選抜」、「外国人留学生特別選抜」、「外国人留学生3年次編入学選抜」を実施しています。

留学生が安心してキャンパスライフを過ごせるように、留学生のための学修支援体制を整えています。一例として「学修サポートデスク」では、日本語教育に精通した教員が授業以外の時間にも学修面のサポートをする時間を定期的に設けています。

また受験を検討している留学生に、入試対策を含めた丁寧なアドバイスを行っています。受験を検討している人は、入試・広報部までお問い合わせください。

社会人・帰国生徒向け試験

社会人を経験した人のリカレント教育の場として、また海外で得た経験や語学力を活かしながら日本で学ぶ場として、「社会人特別選抜」、「帰国生徒特別選抜」を実施しています。

科目等履修生制度

学位を取得することを目的とせず、特定の知識や資格取得を目的とした人向けに、科目等履修生制度を設けています。必要な科目だけ選択して履修できるため、特定の分野でのスキルアップにお役立てください。

研究生制度 (学部研究生・大学院研究生)

単位取得をすることを目的とせず、特定の研究課題を定め指導教員のもとで研究することができる制度です。研究生は指導教員の指導を受けながら、研究プロジェクトに取り組みます。また授業科目担当教員の許可を得たうえで研究課題に関連する授業を聴講することもできます。

(出願にあたっては事前に希望する指導教員の内諾を得ることが必要です。)



募集に関する情報は大学WEBサイトでご確認ください。

入試・お金に関するご質問はこちらへ

山梨英和大学
入試・広報部

TEL:055-223-6022

〒400-8555 山梨県甲府市横根町888

E-Mail: admission-office@yamanashi-eiwa.ac.jp

山梨英和学院（設立時は山梨英和女学校）は1889年（明治22年）、県下初の女子教育機関として設立された県下唯一のキリスト教主義学校です。すでに130年以上の歴史を有しています。その幕開けには、困難な時代にもひたむきに燃えたキリスト者青年実業家の熱い思いと、カナダのメソジスト教会婦人伝道会の情熱と助力が秘められ、深い歴史と伝統は今も脈々と息づき今日に至っています。

現在は、こども園、中学校・高等学校、大学・大学院からなる総合学園です。

ミス・ウィントミュートについて

サラ・アグネス・ウィントミュート女史は、1864年カナダ・オンタリオ州生まれ。1886年10月に宣教師として東洋英和女学校に派遣された後、1889年に山梨英和女学校の初代校長となりました。欧米より女性の地位が低かった当時の日本において、ウィントミュート女史が山梨英和での教育に託した熱い思いが伝わってくる文章、当時の山梨日日新聞に掲載された開校式の演説の一部を紹介します。

「私どもは、~中略~ ただ、皆様を善くしたい、どうかしてお助けしたい、皆様の朋友になるために参ったのであります。皆様の令嬢を高尚に、清く幸いなるご婦人とするためでございます。健康に善きこと、家庭において善き生涯の務めを果たすために必要な知識、それを教えるのが私どもの願ひでございます。生徒に、正しいことをなし、悪しきことを退けるために助けとなるべきもの、生徒の品格を一層美しくし、一生涯喜びに満ちて、大胆に、悲しみや困難に堪えることなどを私どもが知っておりますならば、それを与えるのが私どもの目的でございます。幾星霜を経てのち、山梨英和女学校建設の時代を、感謝をもって見る人の数多くあることを心より希望しております。」

女史は弱冠25歳でしたが、その演説に表れられた志の高さと意気込みに驚かされるとともに、当時から現在に至るまで連綿と続く山梨英和の教育理念、そして山梨英和大学のウェルビーイングの精神が既にここに凝縮して語られていることにも気づかれます。



初代校長
ミス・ウィントミュート



初代校長
新海栄太郎

法人構成



中学校・高等学校

山梨英和中学校・高等学校は、1889年に山梨県内のキリスト者青年の発意により、カナダメソジスト教会婦人伝道会の協力を得て設立されたミッションスクール（使命を持つ学校）です。創立以来、今日に至るまでキリスト教信仰に基づく女子教育を行っています。多様な価値観、様々な問題をほらむこの世界にあって、知性と品性を保ち、感性豊かで誠実な、自立した女性を育てることを目標としています。

こども園

山梨英和カートメルこども園（旧・山梨英和幼稚園）（1911年創立）、山梨英和ダグラスこども園（旧・韮崎英和幼稚園）（1950年創立）、山梨英和プレストンこども園（旧・石和英和幼稚園）（1968年創立）の3つのこども園があります。3園はそれぞれの時代背景の中で誕生し、個々の歴史を刻んできました。

キリスト教信仰を基盤とした英和学院の一貫教育の中で、子どもたちの心と身体の健やかな成長を支援する3つのこども園は、その理念をひとつとする1つのこども園として考えることができます。ですから、3園の総称を「山梨英和こども園」としています。

沿革

- 1889年 4月～ 新海栄太郎と県下有志及びカナダ婦人宣教師団の協力により「山梨英和女学校」が認可設立される。
- 1889年 6月～ 6月1日甲府市太田町「佐渡屋」にて開校、修業年限3カ年と定める。
- 1889年11月～ 開校式を挙げる。
- 1891年 1月～ 甲府市百石町に校舎完成移転する。
- 1906年11月～ 甲府市愛宕町に新校舎完成移転する。
- 1911年 4月～ 「山梨英和女学校付属幼稚園」を設置する。（～1946.6）
- 1939年 3月～ 設置者を「財団法人山梨英和女学校」とする。
- 1941年 4月～ 校名を戦時体制下の要請に応じ「山梨英和女学校」に変更する。
- 1943年 4月～ 中学校令に基づき「山梨英和高等女学校」とする。
- 1947年 4月～ 「山梨英和中学校（新制）」を設置する。
- 1948年 3月～ 設置者を「財団法人山梨英和学院」とする。
- 1948年 4月～ 「新制山梨英和高等女学校」を設置する。
- 1949年 4月～ 「山梨英和幼稚園」を再開する。
- 1950年 4月～ 「韮崎英和幼稚園」を設置する。
- 1951年 4月～ 設置者を「学校法人山梨英和学院」とする。
- 1958年11月～ 設置者を「学校法人山梨英和学院」に改名し、各設置学校名を創立以来の「英和」に改名する。
- 1966年 4月～ 「山梨英和短期大学（国文科・英文科）」を設置する。
- 1968年 4月～ 「石和英和幼稚園」を設置する。
- 1969年 4月～ 短期大学の学科名称を「国文学科（旧国文科）」、「英文学科（旧英文科）」に変更する。
- 1986年 4月～ 山梨英和幼稚園を甲府市上町に新築移転する。
- 1991年 4月～ 短期大学に「情報文化学科」を増設する。
- 1996年 4月～ 短期大学を甲府市横根町に新築移転する。
- 1999年 4月～ 短期大学の学科名称を「日本文化コミュニケーション学科（旧国文学科）」、「英語コミュニケーション学科（旧英文学科）」に変更する。
- 2001年 4月～ 短期大学を男女共学とする。石和英和幼稚園を隣接地に新築移転する。
- 2002年 4月～ 「山梨英和大学人間文化学部人間文化学科」を設置する。短期大学の学生募集を停止する。
- 2004年 4月～ 「山梨英和大学大学院人間文化研究科臨床心理学専攻（修士課程）」を設置する。
- 2004年 5月～ 「山梨英和短期大学」を廃止する。
- 2013年 4月～ 石和英和幼稚園に保育部を設置し、幼稚園型認定こども園の認定を受ける。
- 2015年 4月～ 「石和英和幼稚園」を廃止（2015年3月）し、子ども子育て支援新制度による幼保連携型認定こども園「認定こども園山梨英和プレストンこども園」を設置する。山梨英和幼稚園及び韮崎英和幼稚園を子ども子育て支援新制度による幼稚園型認定こども園に移行し、山梨英和幼稚園を「認定こども園山梨英和カートメルこども園」に、韮崎英和幼稚園を「認定こども園山梨英和ダグラスこども園」に名称変更する。
- 2017年 4月～ 「幼稚園型認定こども園山梨英和カートメルこども園」及び「幼稚園型認定こども園山梨英和ダグラスこども園」を廃止（2017年3月）し、子ども子育て支援新制度による幼保連携型認定こども園「幼保連携型認定こども園山梨英和カートメルこども園」及び「幼保連携型認定こども園山梨英和ダグラスこども園」を設置する。
- 2023年 4月～ 「山梨英和高等学校通信制課程（広域）」を設置する。

歴史とキリスト教

130年以上の歴史を持つ学校法人山梨英和学院の設置する、山梨県唯一のキリスト教系の大学です。礎たる山梨英和女学校が1889年に設立。源流たる山梨英和短期大学が1966年の創立。そこから1996年の現キャンパスへの移転、2002年の4年制男女共学大学化、2004年の大学院設置を経て、現在に至ります。2022年は大学開学20周年として様々な記念行事が行われました。敬神・愛人・自修を建学の精神（校訓）とし、キリスト教精神に基づいた総合的な人格の育成を目指していますが、もちろんキリスト教以外の方も入学できます。



1学部1学科制で、深く広く学ぶ

人間文化学部人間文化学科のみを設置する単科大学ですが、3つの学問領域を設け、深く広く学ぶことが出来ます。何をどう学び、何のために学ぶか。幅広いカリキュラムの中から納得のいく答えを見つけることができます。

沿革

- 1966年 〓 「山梨英和短期大学（国文科・英文科）」を設置する。
- 1991年 〓 山梨英和短期大学に「情報文化学科」を増設する。
- 1996年 〓 山梨英和短期大学を甲府市横根町に新築移転する。高等学校を旧短期大学校舎に移転する。
- 1999年 〓 短期大学の学科名称を「日本文化コミュニケーション学科」、「英語コミュニケーション学科」に変更する。
- 2001年 〓 山梨英和短期大学を男女共学とする。
- 2002年 〓 「山梨英和大学人間文化学部人間文化学科」を設置する。
- 2004年 〓 「山梨英和大学大学院人間文化研究科臨床心理学専攻（修士課程）」を設置する。
- 2009年 〓 人間文化学部人間文化学科7コース制設置
平成21年度文部科学省「大学教育・学生支援推進事業」に採択
- 2010年 〓 平成22年度文部科学省「大学生の就業力育成支援事業」に採択
公益財団法人大学基準協会大学評価受審「適合」認定（2010年4月1日から2017年3月31日）
- 2011年 4月 〓 東日本大震災被災者支援特別入学制度 新設
- 2011年 〓 山梨英和大学心理臨床センター支援プログラム開始
- 2012年 〓 平成24年度文部科学省「産業界のニーズに対応した教育改善・充実体制整備事業」に「関東山梨地域大学連携による産業界等のニーズに対応した教育改善」として本校及び連携大学・短期大学の取組みが採択
- 2014年 8月 〓 笛吹市と包括連携協定締結
- 2015年 3月 〓 甲州市と包括的連携に係る協定締結
- 2015年 7月 〓 山梨県と包括的連携に係る協定締結
- 2015年 〓 平成27年度文部科学省「地（知）の拠点大学による地方創生推進事業（COC+）」に採択
平成27・28年度「私立大学等教育研究活性化設備整備事業」に採択
- 2016年 2月 〓 学内全サーバー機能をクラウドコンピューティング化、外部データセンターに移行
- 2016年 3月 〓 早川町及びNPO法人日本上流文化圏研究所と包括連携協定締結
- 2016年 〓 公益財団法人大学基準協会大学評価受審「適合」認定（2016年4月1日から2023年3月31日）
「こころ」「グローバル」「インターネット」を軸にした3領域に再編4学期制導入
- 2017年 〓 ラーニング・コモンズとしてゼミカフェ及び図書館内3スペースを整備
平成27～28年度文部科学省「私立大学等改革総合支援事業」に採択
- 2017年 6月 〓 東洋英和女学院大学、静岡英和学院大学及び山梨英和大学の三英和大学包括連携に関する協定締結
三英和大学包括連携
- 2018年 〓 教職課程（国語・英語・情報）廃止
公認心理師対応カリキュラム整備
- 2018年 4月 〓 入学定員を155名、3年次編入学定員を10名に変更
- 2018年 7月 〓 山梨県立城西高等学校と連携事業に関する協定締結
- 2018年 8月 〓 山梨県中小企業団体中央会と包括的連携協定締結
- 2019年 〓 平成30年度私立大学等経営強化集中支援事業に採択
- 2019年 3月 〓 甲府市と包括的連携に関する協定締結
- 2022年 〓 開学20周年に伴い、記念事業、及び大規模改修工事実施。
公益財団法人大学基準協会大学評価受審「適合」認定（2023年4月1日から2030年3月31日）



徹底した少人数教育、ゼミ教育

徹底した少人数教育を行っています。特にゼミナールについては、1年次から4年次までゼミに属することが可能な教育体制を実施。教員と学生が協働し、ともにゼミを作っていくという視点を基本としています。4年間を通して、ことばによる思考訓練を徹底して行い、生きる力としての教養を広く深く身につけることが目的です。小規模校ならではの利点を活かした、きめ細やかな教育を行います。

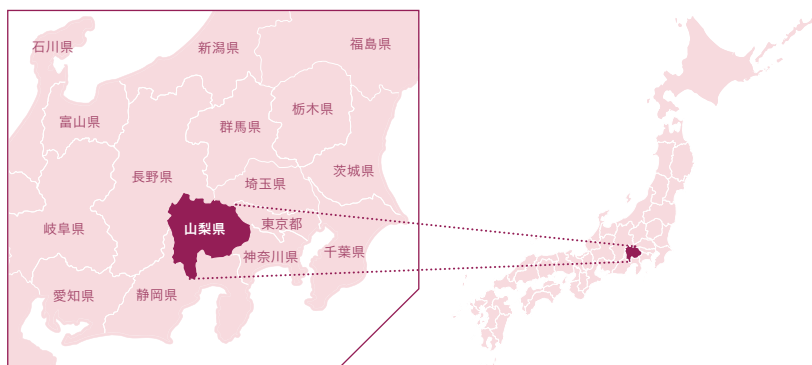


こころの専門家を養成する大学院の設置

山梨県内唯一の公認心理師養成大学院であり、臨床心理士養成のための第1種指定大学院である、山梨英和大学大学院（人間文化研究科臨床心理学専攻）を設置しています。

ACCESS 山梨英和大学までのアクセス

最寄り駅からバスまたは
徒歩で通学できます。
主要道に面しているので
自動車でのアクセスも便利です。

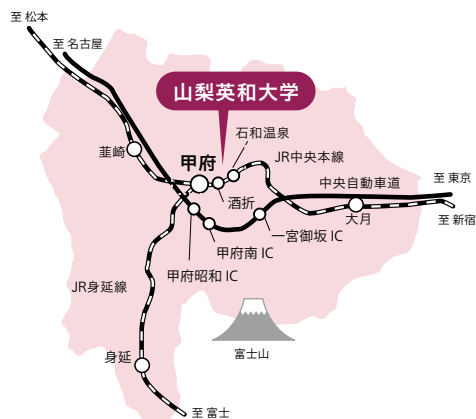


自動車 山梨英和大学まで

- 東京から** 中央自動車道＝調布IC…
一宮御坂IC…国道20号線／約90分
- 長野から** 上信越自動車道＝長野IC…
中央自動車道甲府昭和IC…国道20号線／約130分
- 松本から** 長野自動車道＝松本IC…
中央自動車道甲府昭和IC…国道20号線／約90分
- 静岡から** 東名高速道路＝清水IC…中部横断自動車道経由…
中央自動車道甲府昭和IC…国道20号線／約110分

公共交通機関 甲府駅まで

- 東京から** 新宿駅…甲府駅（特急）／約95分
- 長野から** 長野駅…
松本駅…甲府駅（特急）／約140分
- 松本から** 松本駅…甲府駅（特急）／約65分
- 静岡から** 静岡駅…甲府駅（特急）／約130分



最寄り駅から

JR中央線「甲府駅」

「甲府駅バスターミナル5番のりば」で「山梨英和大学経由石和方面行き」バス乗車20分、
「山梨英和大学」バス停下車、徒歩0分。

JR中央線「石和温泉駅」

「石和温泉駅」バス停で「山梨英和大学経由甲府方面行き」バス乗車10分、
「山梨英和大学」バス停下車、徒歩0分。

JR身延線「善光寺駅」

「善光寺入口」バス停で「山梨英和大学経由石和方面行き」バス乗車8分、
「山梨英和大学」バス停下車、徒歩0分。

※土曜・休日は「山梨英和大学経由甲府方面行き」バスの本数が減ります。その場合は、
・「山梨英和大学入口」バス停下車、徒歩12分。 ・JR中央線「酒折駅」から徒歩25分。 ・JR中央線「石和温泉駅」南口から徒歩25分。

WEB



大学HP



受験生サイト



資料請求

SNS



X



Facebook



LINE



note



山梨英和大学

〒400-8555 山梨県甲府市横根町 888 番地
TEL (055) 223-6022 yamanashi-eiwa.ac.jp