



帝京大学

TEIKYO

TEIKYO UNIVERSITY

GUIDEBOOK FOR INTERNATIONAL STUDENTS

||2027||

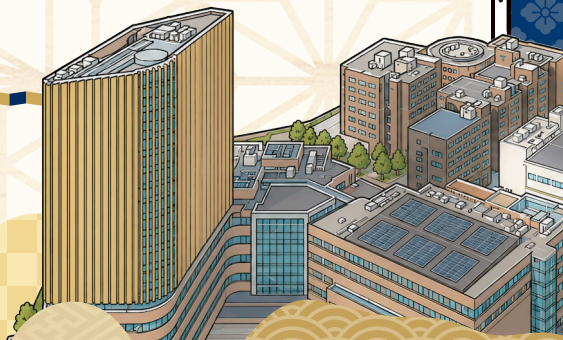
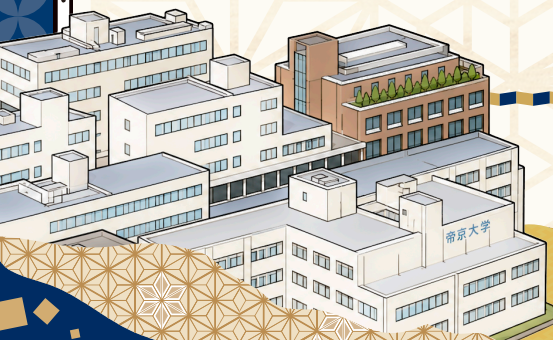


宇都宮キャンパス
公式マスコットキャラクター
うってい



八王子キャンパス
公式マスコットキャラクター
ていぼ

外国人留学生向け
ガイドブック



【帝京大学の強み】学びが未来につながる。キャリアも

語学力だけで終わらせない、日本で働く・生きる力をつける実践型カリキュラム。

1年次からスタートできるキャリア支援講座や、就職活動の実践演習も充実。

学び・暮らし・未来まで。帝京大学は、留学生一人ひとりの夢を支えます。

安心して学べる「日本語×学習環境」

日本語教育センター

留学生の「日本語で学ぶ力」を伸ばす、安心の学習サポート拠点。茶室風の静かな空間で、会話練習、レポート指導、JLPT対策も万全。教材や図書も充実し、日本語の習得と文化理解が深まる環境です。

日本語教育センターでは、留学生が入学後の学びをより深められるよう、日本語の教育・学習をしっかりとサポートします。



→P7

日本語科目の充実

専門科目にスムーズにつなげる、段階的で実践的なカリキュラム。読解・聴解・ライティング・発表など4技能を総合的に学びます。3年次からは目的、技能別に学び4年間で実践的な日本語能力を養成します。



→P7

日本語力+キャリアを磨く学び

留学生向けキャリア支援科目が開講されており、履歴書・面接・ビザの知識まで段階的に学べる体系的支援。1年次からスタートできるから、安心して未来に備えられます。



→P5・7

OUCHI コンシェルジュ

“わからない”を支える、先輩留学生による相談サポート。

生活・学習・制度など、実体験を活かして身近な不安に寄り添ってくれます。



→P6

日本語資格取得支援制度

入学後にJLPTやBJTに合格した場合、奨学金を支給します。



→P7

実践的な学習施設

OUCHI COMMONS、Telaco、ACT3（アクティブラーニングスペース）、語学自習室など、目的に応じて活用できる学修環境が整っています。



→P4~6

OUCHI COMMONS (国際交流イベント)

季節イベントや文化交流会、ワークショップなどを通じて、言葉や文化を超えて、自然な出合いや友情が生まれます。



→P6

NEW 帝京留学生就業力育成プログラム

文部科学省「留学生就職促進教育プログラム認定制度」に認定されました。本プログラムは就職活動・就業時に必要となる日本語能力試験(JLPT) N1やBJTビジネス日本語テストJ1の取得をめざす日本語教育、日本でのキャリアを実現するための就業力・就職活動能力の向上を図るキャリア教育、日本語教育・キャリア教育で学んだ基礎力から実践力を育成するインターンシップ、留学生の個を支援するための就職支援の4つの柱で構成されています。就職活動時に当該プログラム修了者が、大学が発行する修了証明書を提示することにより、外国人留学生の国内企業などへの就職を一層促進することを目的としています。



「学んだその先まで見える」帝京大学が選ばれているポイント!

INTERVIEW

自己推薦方式で合格!

自分の想いを伝え、
未来をつかんだ。

自己推薦方式では、自分の強みや将来の目標をしっかりと伝えることができました。面接ではリラックスして、自分らしく話すことができたのが合格につながったと思います。

Q 帝京大学を選んだ理由は?

映像やメディアについて学びたいと思って、いろいろな大学を調べていました。その中で帝京大学の自己推薦方式を知って、「自分に合っているかもしれない」と感じたことが、興味を持ったきっかけでした。

実際にオープンキャンパスへ行ってみると、体験授業で先輩たちの映像作品を見ることができて、「自分もこんな作品を作りたい」と思いました。「MELIC」や「ACT3」などの設備も見学して、「ここなら自分のやりたいことを学べそう」と感じ、帝京大学を志望しました。

Q なぜ自己推薦方式を選んだのですか?

私は、テストよりも、自分の考えや目標を話すほうが得意だと思っていました。自己推薦方式は、「なぜ帝京大学で学びたいのか」とか、「将来どんなことをしたいのか」を、自分の言葉で伝えられるところがいいなと思いました。



授業だけではなく、日常の中でも日本語を積極的に学んでいます。大学内の交流スペースを活用しながら自然と会話力も身につけていきます。

あと、私は人と話すことが好きなので、面接で自分らしくアピールできる自己推薦方式は、自分に合っていると感じました。

Q 面接ではどんなことを聞かれましたか?

面接では、志望理由や将来の目標、自己PRなどについて質問されました。その中でも印象に残っているのは、「日本語をどのように勉強しているのか」という質問です。

普段から動画を見たり、日本人の友達と話したりしながら、できるだけ日本語を使うことを意識していました。最初は少し緊張していましたが、先輩方が面接会場まで案内してくださったので、安心して面接を受けることができました。「帝京大学で学びたい」という気持ちを、自分の言葉でしっかり伝えようと思っていました。

Q 帝京大学を目指す後輩へメッセージをお願いします

帝京大学は、勉強だけではなく、人との交流も大切にしている大学だと思います。留学生へのサポートも充実していて、日本人学生ともたくさん交流できます。自分のやりたいことや目標がある人には、とても良い環境だと思います。

文学部 社会学科
DUONG TUYET NGOC
[ズオン トウエ ヅゴックさん]

日本に来た時期▶2023年10月(2年半)
出身校▶大原簿記学校



筆記試験なし!自己推薦方式について

筆記試験だけでは測れないコミュニケーション能力と「学びたい気持ち」や「挑戦する意欲」を大切にしている入試制度です。あなたのこれまでの経験や、これからの大学生活で何を学び、将来に向けてどんな目標を持っているか、そして、日本での学びをどのように深めていきたいかなど。みなさんの想いをしっかりと評価します。留学生一人ひとりの挑戦を応援します。



帝京の
国際性データ

留学生数
1,347人
※2026年5月1日付



出身国・地域
29ヵ国・地域



学びも、出会いも、ここから広がる

HACHIOJI CAMPUS

GUIDE 八王子キャンパスガイド



出会いが
たくさん！

- ▶ 経済学部 ※地域経済学科を除く
- ▶ 法学部
- ▶ 文学部
- ▶ 外国語学部
- ▶ 教育学部

帝京大学短期大学

- ▶ 人間文化学科
- ▶ 現代ビジネス学科



▶ 大学売店

文房具やサークル・クラブ活動で使用するアイテムを販売。帝京大学オリジナルグッズも好評です。



▶ ACT 3(学習スペース)

自主学習を支援するアクティブラーニングとラーニングcommons施設。7つの学習エリアを設けています。



▶ ソラティオキッチン

天井が高く広々とした北欧風の空間で、見晴らしも抜群です。一人席やソファ席など、約1,000席を設けています。



▶ 紀伊国屋書店

教科書や参考書、就職関連書、資格試験用の問題集や雑誌など、さまざまな書籍を取り扱っています。



▶ メディアライブラリーセンター (MELIC)

蔵書約85万冊、1800席の快適な読書・学習空間。PCステーション、グループ学習室も備えています。



▶ キュリオシティホール

1,000人収容できる大ホール。音響設備も整い、講演会やシンポジウムなどに幅広く利用されています。



▶ キャリアサポートセンター

将来に向けたキャリア形成を支援します。スタッフが一人ひとりの夢の実現をきめ細かくバックアップします。





▶ ACTrium

ゼミやサークルの成果発表の舞台として誕生したACTriumでは、レイアウトを自在に変更できる150脚の椅子や発表者を照らすスポットライトなど、プレゼンテーションを演出するさまざまなツールを用意しています。



▶ Teikyo Language Commons

Telacoは、八王子キャンパスの外国語学習支援スペースです。ネイティブの先生と会話を楽しむイベントなども開催。約1,500冊の語学書籍や教材映画DVDなどをそろえ、充実した語学学習を実現します。



▶ SORATIO SQUARE ARENA

バスケットボールやバレーボール、バドミントン、ハンドボールのコートを設置。観客席も完備しています。

いろいろ
そろってるよ!



国籍関係なく寮生同士が仲良しです

留学生と一緒に生活することで、日常的に異文化に触れることができると考え、入寮しました。私は、レジデントアシスタント (RA) として活動しており、寮内でのイベントなどを企画しています。イベントをきっかけに国籍関係なく寮生同士が仲良くなれます。日本語の上達も早くなりますよ。

経済学部 経済学科
矢島 大輔 [ヤジマ ダイスケさん]



国際学生寮 T-House



生活に必要な家具やWi-Fiを完備した居室のほか、ラウンジやキッチンなど充実したパブリックスペースを用意しています。寮生が安心・安全に暮らせるように、住み込みの管理人がいつもそばで見守っています。ICキー、防犯カメラなど、防災・防犯・安全対策も万全です。また、日本人学生も生活を共にし、寮生活をサポートします。

就職支援サポート

留学生向けキャリア科目

日本で企業就職を希望する留学生のために、1年次から日本の就職活動を学べる科目を共通教育（キャリア教育）科目として開講しています。就職活動のスケジュールやビザについて知ることができるほか、グループワークやプレゼンテーションを通して、実践的な準備をすることができます。

留学生担当アドバイザー

キャリアサポートセンターでは、留学生の就職支援に特化したアドバイザーを配置。一人ひとりの希望進路実現に向けてサポートしています。

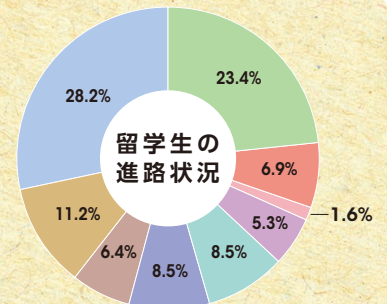
インターンシップ

企業で実際に就業体験ができるインターンシップ。通常は3年次の夏に行いますが、低学年次でも参加可能なプログラムや、プロスポーツチームとのプログラム、留学生向けのインターンシップなど多彩なプログラムを展開しています。

ビジネスに生かせる日本語科目

就職活動やビジネスで使える日本語を身につけるための日本語科目を開講しています。

- 就職のための日本語
- BJTビジネス日本語能力テスト J1対策講座



- サービス
- メーカー
- 金融
- 建設業・不動産
- 商社
- 情報通信
- 輸送
- 流通
- 進学

OUCHI COMMONS

多文化共生のキャンパス環境

留学生の「第3の家」

“和”をコンセプトにした、留学生と日本人学生が交流できるコミュニケーションスペース。学習・交流・ミーティングなど、さまざまな目的で活用されています。

仲間との出会いが、
毎日を変えてくれた。

学びや交流を通して自然と仲間が増え、異文化との出会いが、自分の世界や将来の可能性を広げてくれました。

医療技術学部
スポーツ医療学科健康スポーツコース
山口 ひかり [ヤマグチ ヒカリさん]



さまざまな相互交流



新入留学生歓迎会

毎年新入留学生の入学を歓迎し、新入留学生と国際交流アシスタントがゲームを通じて楽しくコミュニケーションを取ります。



OUCHI LANGUAGE CLUB

留学生が先生役となり、母国語や英語を学生に教えるイベントです。他国の文化や言語に触れられる、グローバルな学びの場を提供しています。



日本文化体験イベント

「日本語ではなす・つながる」をテーマに、日本人学生と留学生が日本語で気軽に楽しく交流することを目的としたイベントです。



グローバルフェスタ

学園祭で地域の子どもたちに留学生が自分の国で楽しんでいるゲームを紹介したり、海外民芸品のフリーマーケットなどを行います。

日本語教育センター

日本語教育センターは、八王子キャンパスに在籍する留学生の日本語運用能力の向上を目的に開設されました。

留学生一人ひとりの日本語能力や思考に合わせた体系的・系統的なカリキュラムを提供し、卒業までに日本語能力試験（JLPT）N1合格を目指す支援を行っています。

「和」をコンセプトに、茶室をイメージしたデザインの空間が特徴です。学習スペースやマルチメディア機器を備えた専用教室が整備されており、リラックスして学習に取り組むことができます。

- アカデミックな場面での日本語運用力向上のための日本語教育科目を設置しています。
- 日本語能力試験（JLPT）N1合格を支援しています。
- テーマ別・目的別・技能別の日本語教育科目を選択できます。
- 個別指導のためのオフィスアワー（日本語教育を専門とする教員が対応）があります。



イベント紹介



学長杯日本語プレゼンテーションコンテスト

留学生の日本語学習成果発表の機会と、留学生と日本人学生の共同学習の場として異文化理解を深めることを目的としたコンテストです。留学生と日本人学生サポーターがペアとなり、約2ヵ月間プレゼンテーションの準備を進めた成果を留学生が披露します。

日本語が、自信につながった。

学びや交流を通して自然と仲間が増え、異文化との出会いが、自分の世界や将来の可能性を広げてくれました。

外国語学部
外国語学科スペイン語コース
WANG YAN [オウ エンさん]



先生からのメッセージ

みなさんは今、日本語を勉強していると思います。しかし、大学では「日本語を」勉強するのではなく、「日本語で」専門知識を学びます。そこで学んだ知識がみなさんの将来の可能性を広げてくれるはずですよ。今、これを読みながら、「日本語で専門知識を学ぶなんて、本当にできるかな」と不安になった人もいませんか。大丈夫です。もし日本語で困ることがあったら、一人で悩まず、私たちに相談してください。日本語教育センターの教員がみなさんの日本語での学びをサポートします。だから、心配せずに、飛び込んで来てください。



日本語教育センター
センター長 平田好

学びが、未来の技術につながっていく。

UTSUNOMIYA CAMPUS

GUIDE 宇都宮キャンパスガイド

▶ 経済学部 ※地域経済学科のみ

▶ 理工学部



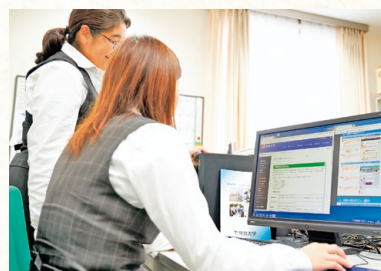
155-

勉強・研究に
集中できる



▶ 図書館

理工・医療・文系の分野を中心に約9万冊を所蔵する学習・研究の拠点。最新のメディア環境も充実しています。



▶ IT開発室

情報通信技術による学習環境の改善、授業やゼミなどの教育・学習活動を支える基盤技術の開発を行っています。



▶ 国際交流センター

国内外の学生の交流の場として開放されているスペース。日本語や英語を学習する学生にも活用されています。



▶ 学習支援室

基礎科目の数学・物理・化学・生物・英語を丁寧に解説してもらえます。日本語、日本語ライティングに関する相談も気軽にできます。



▶ 学生食堂Soleil

明るく開放的な空間で、栄養バランスを考えて朝食（授業期間中）とランチを食べることができます。



▶ 国際学生寮宇都宮

プライバシーを確保しながらもコミュニケーションがとりやすい空間。異文化交流によって相互理解を深められます。



▶ 温室

植物の生態を研究する際に、遺伝子変異体を含むさまざまな植物を栽培します。



▶ 自動車技術センター

従来の自動車技術に加えてカーボンニュートラルを実現する環境技術と、CASE (Connected, Autonomous/Automated, Shared, Electric) やMaaS (Mobility as a Service) など将来自動車に対する社会的ニーズに対応した幅広い技術課題に対して、4つのグループを組織して社会貢献と情報発信、および人材育成を目的に活動しています。



▶ 格納庫

飛行の原理やエンジン構造を理解する教材として、航空自衛隊の練習機2機とエンジンが展示されています。



▶ TNeC (Teikyo Next Education Classroom)

学生自身のパソコンやスマートフォンなどを利用したアクティブラーニングを実践できる教室です。

さまざまな人と暮らせて楽しいです

国際学生寮T-Houseは、プライベートを確保できる個室がありながら、共用キッチンではみんなで楽しく料理をしたり交流したりできる、温かい雰囲気の学生寮です。キャンパスまで徒歩ですぐという便利な立地も魅力で、通学しやすく快適に学生生活を送ることができます。留学生の私にとって、日本人学生やさまざまな国・地域の仲間と自然に交流できることが、この寮の一番の魅力です。通学の利便性を重視したい方や、多くの人とつながりながら充実したキャンパスライフを送りたい方にとって、最適な環境です。

理工学部総合理工学科
環境バイオテクノロジーコース
林 書涵 [リン シュ ハンさん]



使いやすい
充実の設備!



就職支援サポート

🌸 キャリアサポート係

宇都宮キャンパスのキャリアサポートはきめ細かく丁寧に就職活動を支援します。3年後期には、留学生のための就職支援講座を開催し、日本で就職するための就活力や面接力を養い伸ばすプログラムを提供しています。

🌸 体系的に学びを深める ことができるキャリア科目

キャリア科目では、卒業後のキャリア形成について現実的に考えるために、社会や職業についての理解や興味・関心、能力、価値観等の自己理解を深めることを目的としています。2年生から4年生まで体系的にキャリア科目が配置され、積み上げ式で学びを深めていくことができます。



国際学生寮 T-House

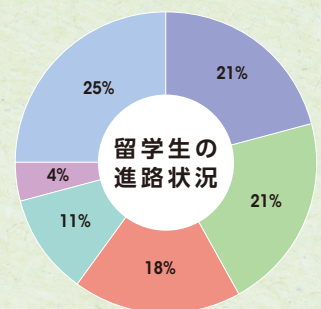
管理人が24時間常駐し、女性専用フロアーを設けるなど、安心して暮らすためのさまざまな配慮をしています。研修やレクリエーションができる多目的ホールや和室のほか、各フロアーには共用のキッチンが備わっています。寮はキャンパス内にあるので通学時間もかからず、学業やクラブ活動に充てる時間をしっかり確保することができます。

🌸 教員・職員の連携で 希望に沿った支援

各学科の教員とキャリアサポート係の職員で相互連携が図れる就職委員会を組織し、業界情報と、学生の志望にマッチした就職支援にも取り組んでいます。教職員間での横断的な情報共有が学生への最適な情報提供を可能にしています。

🌸 目指す将来へ、 企業と学生のマッチング

キャリアサポート係のスタッフが、採用担当者から企業が求める人材や企業風土等をヒアリング、学生との個別面談を通して、希望する職種や適性とマッチングさせながら、就職活動のサポートを行っています。



■ メーカー ■ 情報通信
■ サービス ■ 建設業
■ 輸送 ■ 進学

八王子キャンパス



経済学部

Faculty of
Economics



STUDENT VOICE



国際経済学科
NGUYEN THI TRUC AN
[グエン ティチュックアンさん]

ベトナムから来日し、国際経済学科で経済やビジネス、国際関係について学んでいます。キャンパスはきれいで、サポートも充実しており、友人や先生との関わりの中で安心して学べる環境があります。授業や発表、交流を通じて、自分の考えを言葉にして伝える力が身につく、将来のビジネスに向けての土台を築けていると実感しています。

1

経済学科
国際経済学科
地域経済学科(宇都宮キャンパス)
経営学科
観光経営学科

2

- ビジネスやお金の流れに興味がある
- 将来、企業で活躍したい
- グローバルに働きたい

3

変化する社会の中で価値を生み出し、実践的に活躍できるビジネス人材

CAREER PATHS / 進路・職業例

企業（営業・企画）／金融／観光業／国際ビジネス／起業

4

経済やビジネスの仕組みを学び、企業活動や社会の動きを理解。データ分析やフィールドワークを通して実践的に学びます。

八王子キャンパス



法学部

Faculty of
Law



STUDENT VOICE



法律学科司法コース
YU YU
[ユ ヨさん]

将来、日中間の法律に関わる仕事を目指し、帝京大学法学部で学んでいます。刑法や民法の授業を通じて、法律の奥深さと社会との関わりを実感しています。日本語の授業や友人との議論を重ねる中で、異なる価値観を理解し、自分の考えを深める力も養われました。多文化の中で学ぶ経験が、視野を広げる大きなきっかけとなっています。

1

法律学科
政治学科

2

- 社会のルールや仕組みに興味がある
- 論理的に考える力を伸ばしたい
- 公務員や法律に関わる仕事に興味がある

3

法的な視点から社会の課題を分析し、解決へ導くことができる人材

CAREER PATHS / 進路・職業例

公務員／弁護士／司法書士／企業法務／警察・行政職

4

法律や政治の仕組みを学び、模擬裁判やディスカッションを通して、社会を読み解く力と論理的思考力を身につけます。

帝京大学には、未来の可能性を広げる7つの学部・短期大学があります。自分の興味や将来にぴったりの学びを見つけて、次の一歩を踏み出そう！

1. PROGRAMS & COURSES
1. 学科・コース紹介

3. WHO YOU'LL BECOME
3. 将来どんな自分になれるか

2. IS THIS FOR YOU?
2. あなたに合う学びか

4. WHAT YOU CAN DO HERE
4. この学部でできること

八王子キャンパス



文学部

Faculty of Liberal Arts



STUDENT VOICE



心理学科
KIM HWANHEE
[キム ファンヒさん]

韓国から臨床心理学を学ぶために来日しました。帝京大学では実験やレポート作成を通じて心理学の基礎から応用まで幅広く学んでいます。日本語授業やサークル活動で友人もでき、学びと交流の両方が充実しています。大学生活の中で、自分の興味を深めながら、いろんな国や環境の友人とも出会えて、留学してよかったなと感じることがたくさんあります。

1

日本文化学科

史学科

社会学科

心理学科

2

- 人や社会について深く考えたい
- 言葉や文化に興味がある
- 考える力・表現力を高めたい

3

多様な視点を持ち、相手を理解しながら自分の考えを伝えられる人材

CAREER PATHS / 進路・職業例

教育／出版・メディア／
観光・文化関連／企業（企画・広報）

4

文化・歴史・社会・心理を多角的に学び、人や社会を深く理解する力と表現力を身につけます。

八王子キャンパス



外国語学部

Faculty of Language Studies



STUDENT VOICE



国際日本学科
COLEMAN HANNAH
COREY GWENDOLYN
[コールマン ハナさん]

国際日本学科にひかれてカナダから来ました。日本語や異文化を学びながら、ゼミではアイヌや先住民について研究中です。手話の授業やサークル活動を通して多様な価値観と出会い、自分の視野が大きく広がりました。日本語だけでなく、社会や文化への理解も深まり、学ぶことの面白さを実感しています。

1

国際日本学科

2

- 語学力を伸ばしたい
- 異文化に興味がある
- 海外と関わる仕事がしたい

3

言語と文化の架け橋となり、国際社会で活躍できるグローバル人材

CAREER PATHS / 進路・職業例

通訳・翻訳／航空・観光／
外資系企業／国際ビジネス

4

日本語・英語を中心に語学力を高め、異文化理解を深めながら国際社会で活躍する力を養います。



八王子キャンパス



教育学部

Faculty of Education



STUDENT VOICE



教育文化学科
AHMAD FARIS HANZALAH
BIN MOHD HASSAN JAM
[アフマド フェリス ハンザラー
ビン モハマド ハッサンさん]

2023年にマレーシアから来日し、日本語教育や異文化コミュニケーションを学んでいます。言葉や文化の違いに戸惑うこともありましたが、先生や友人に支えられて、安心して学べる環境の中で成長を実感しています。日々の学びを通じて、教育の力やコミュニケーションの大切さに改めて気づくことができました。



八王子キャンパス



帝京大学短期大学

Junior College



STUDENT VOICE



現代ビジネス学科
R KRISNA MAULANA
[アル クリスマ マウラナさん]
2026年3月卒業

短期間で実践的なビジネスを学べる帝京大学短期大学を選び、将来の起業に向けてマーケティングや経営、プレゼン技術を学んでいます。充実した設備と支援制度の中で、コンテスト優勝など多くの挑戦を経験できました。多様な仲間と学ぶ日々は、自分の視野を広げるきっかけとなり、ビジネスを通じて社会に貢献したいという思いをより強くしています。

1 教育文化学科

- 1 人の成長を支える仕事がしたい
- 2 教育や子どもに関わりたい
- 3 コミュニケーション力を高めたい

3 人の可能性を引き出し、社会に貢献できる教育・支援のプロフェッショナル

CAREER PATHS / 進路・職業例

教員／教育支援職／
福祉・児童支援／教育関連企業

4 教育・心理・コミュニケーションを学び、人を育てる力と実践的な指導力を身につけます。

1 人間文化学科 現代ビジネス学科

- 1 早く社会に出て活躍したい
- 2 実践的なスキルを身につけたい
- 3 ビジネスやコミュニケーション力を高めたい

3 現場で即戦力として活躍できる、実務力の高い人材

CAREER PATHS / 進路・職業例

一般企業（事務・営業）／
接客・サービス／販売／
医療・福祉サポート

4 実社会で役立つ知識とスキルを短期間で身につけ、即戦力として活躍する力を養います。

宇都宮キャンパス



理工学部

Faculty of
Science and
Engineering



STUDENT
VOICE



総合理工学科
機械・航空宇宙コース

SHANKAR VISHAL

[シャンカール ヴィシャルさん]

1
機械・航空宇宙コース
情報科学コース
ロボティクス・AIコース
環境バイオテクノロジーコース

2
■ものづくりや技術に興味がある
■理系分野を深く学びたい
■研究や開発に関わりたい

3
専門知識と実践力を兼ね備え、
社会の課題を技術で解決できる
エンジニア

CAREER PATHS / 進路・職業例

エンジニア／研究開発／
IT・AI分野／製造業

4
最先端の科学技術を学び、実
験・研究・ものづくりを通し
て実践力と専門知識を身につ
けます。

宇宙工学への関心から、学びたい分野を深く追求できる環境を求めて、帝京大学の機械・航空宇宙コースを選びました。授業では知識を覚えるだけでなく、課題を通して「どう考えるか」を重視する内容が多く、思考力が鍛えられていると感じます。日本語の授業や生活サポートも充実しており、不安なく学びに集中できる環境です。静かで落ち着いたキャンパスでは、グループワークなどを通じて日本人学生とも自然に交流が生まれ、日々多くの刺激を受けながら、自分の興味や目標に向かって一歩ずつ前進しています。

さあ、あなたの 未来を見つけよう！

一人ひとりの「なりたい自分」を、帝京大学が全力でサポートします。



充実した サポート体制

留学生のキャンパスライフを
生活・学習・進路を支援



グローバルな 学びの環境

多様な価値観に触れながら
世界が広がる



豊富な 進路支援

一人ひとりの夢の実現を
しっかりバックアップ

オープンキャンパス
開催中！

詳細・申込みは
こちらから▶



※留学生特別選抜および渡日前オンライン選抜についてはホームページを必ずご確認ください。



URL : <https://www.teikyo-u.ac.jp/applicants/download>

留学生特別選抜

《対象》 外国籍で、在留資格「留学」を有する者。
あるいは2027年3月31日までに在留資格「留学」の取得が可能な者

※Ⅱ期試験は在留資格「留学」を有する者のみ受験可能。

※出願前に必ず「留学生特別選抜入学試験要項2027」を確認してください。

《入学試験内容》

日程

時期区分	出願時期（締切日必着）	選考試験日	合格発表日	入学手続締切日
I 期	2026年10月7日(水)～10月15日(木)	11月21日(土)	12月1日(火)	12月14日(月)
Ⅱ期※	2027年1月5日(火)～1月12日(火)	2月20日(土)	2月26日(金)	3月12日(金)

試験場

学校・学部・学科	試験場
帝京大学 経済学部（経済学科・国際経済学科・経営学科・観光経営学科）・法学部・文学部・外国語学部・教育学部 帝京大学短期大学	八王子キャンパス
帝京大学 経済学部（地域経済学科）・理工学部	宇都宮キャンパス

試験方式および選考方法

学校・学部	試験方式	選考方法	
帝京大学 経済学部 法学部 文学部 外国語学部 教育学部	自己推薦方式 ※留特Ⅰ期のみ実施 ※編入学の出願不可	—	書類審査 および 口頭試問
	A 方式	・日本語の問題<筆記試験>	書類審査 および 面接
	B 方式	・日本留学試験成績利用	
帝京大学 理工学部	A 方式	・日本語の問題<筆記試験> ・数学<筆記試験>	書類審査 および 面接
	B 方式	・日本留学試験成績利用	
帝京大学短期大学	A 方式	・日本語の問題<筆記試験>	
	B 方式	・日本留学試験成績利用	

【B方式 日本留学試験(EJU)成績利用】

学部・学科・コース	日本語※	総合科目	数学(コース2)	理科
経済学部・法学部・文学部・外国語学部・教育学部	○(平均点以上)	○(平均点以上)	—	—
帝京大学短期大学	○(平均点以上)	—	—	—
理工学部 総合理工学科 機械・航空宇宙コース/ ロボティクス・AIコース/情報科学コース/ 環境バイオテクノロジーコース	○	—	○	○物理、化学、 生物から 1科目選択

※日本語とは、「読解および聴解・聴読解の合計」と「記述」とし、それぞれ平均点以上であること(理工学部を除く)。

■入学検定料 A方式 35,000円 B方式 20,000円 自己推薦方式 35,000円

留学生特別選抜 筆記試験・面接のポイント

A方式 筆記試験について

日本語能力試験 (JLPT) のN2レベルの筆記試験です。過去問題をたくさん練習してみてください！

過去問題：https://www.teikyo-u.ac.jp/applicants/past_exam

A方式・B方式の面接について

- * 志望理由書などの出願書類を参考にして、志望動機などについて質問します。
- * 日本語能力のレベルや、帝京大学で学ぶ目的が明確であることを確認します。

<やり方> 受験生1名に対し先生1名

<時間> 10分程度

<主な質問>

- ・ どうして帝京大学に入りたいと思われましたか？
- ・ どうして〇〇学科を選びましたか？
- ・ なぜ、日本で留学しようと思われましたか？
- ・ 卒業後の進路は？

自己推薦 口頭試問について

- * 日本語の筆記試験はありません。対話を通じて学生の意欲や人柄を評価する入試方式です。
- * 出願時に提出する学修計画書の内容をもとに質問します。
- * 質問に対して的確に答えられるかを評価します。
- * 自分の考えを整理し、理由を持って分かりやすく伝えられるかを評価します。
- * 異なる文化や価値観に対して興味や関心を持っているか、他国籍の学生と積極的に交流できる姿勢があるかを評価します。

こんな人におすすめ！

- ・ 自分の経験や夢を直接先生に伝えたい！
- ・ 筆記試験ではなく、会話力で評価してほしい！

<やり方> 受験生1名に対し先生1名

<時間> 15分程度

身だしなみについて 清潔感を大切に！

髪型

- ・ まとめてスッキリした印象で
- ・ ふけや寝ぐせに気を付ける

顔

- ・ 健康的なメイクを
- ・ 派手なメイクになりすぎない

手元

- ・ 爪は長過ぎず派手にならない
- ・ マニキュアを塗る場合はきちんと

服装

- ・ 紺やダーク系のスーツで
- ・ スカートの丈は膝中心が隠れる程度
- ・ 派手なアクセサリーは控える

足もと

- ・ ストッキングは自然な肌色
- ・ ピンヒールやミュールはNG



髪型

- ・ まとめてスッキリした印象で
- ・ ふけや寝ぐせに気を付ける

顔

- ・ ヒゲはきれいに剃る
- ・ 目ヤニや鼻毛に注意

手元

- ・ 爪はきちんと切っておく
- ・ A4サイズの入るビジネスバッグ

服装

- ・ 紺やダーク系のスーツで
- ・ 大きすぎず小さすぎず
- ・ 襟足などの汚れ、シワに注意

足もと

- ・ 靴下もダーク系
- ・ 靴は磨いておく



渡日前オンライン選抜

《対象》 外国籍で、日本の在留資格を有していない者

海外から
受験できる!

オンラインで
完結

来日前に
合格がわかる!

日程・試験場

日程	時期区分	出願時期（締切日必着）	選考試験日	合格発表日	入学手続締切日
日程	I 期	2026年8月10日(月)～ 8月28日(金)	【一次選考】書類審査 【二次選考】9月19日(土)	【一次選考】9月11日(金) 【二次選考】11月2日(月)	11月16日(月)
	II 期※	2026年11月9日(月)～ 11月20日(金)	【一次選考】書類審査 【二次選考】12月12日(土)	【一次選考】12月4日(金) 【二次選考】12月17日(木)	2027年 1月7日(木)

選考方法

◆一次選考 下記の①～③のいずれかのスコアと④を総合的に判断し合格を判定します。

書類 審査	①日本語能力試験〈JLPT〉(日本語) N2 または N1スコア ②日本語能力試験〈JPT〉(日本語) スコア (N2 相当) ③日本留学試験〈EJU〉指定科目の平均点以上のスコア (但し、理工学部志願者除く) ④出願書類
----------	--

◆一次選考（一次選考合格者のみ）一次選考合格者に限り、オンライン面接と筆記試験（理工学部出願者のみ）を行い、合格を判定します。

学校・学部・学科	オンライン面接	筆記試験（数学）
帝京大学 経済学部・法学部・文学部・外国語学部・教育学部	●	—
帝京大学 理工学部 総合理工学科	●	●
帝京大学短期大学	●	—

試験方法	試験内容
オンライン面接	時 間：15分程度
	形 式：受験者1名に対し面接官1名 日本語による 実施方法：Zoom ※面接を欠席した場合、試験結果はすべて無効となります。
筆記試験	数学(日本語能力試験〈JLPT/JPT〉利用の <u>理工学部出願者</u> のみ)

■入学検定料 **20,000 円**

奨学金・減免制度

《外国人留学生向け奨学金制度》

減免額	全員 入学金 263,000円 → 減免後 150,000円
参 考	2026年度 経済学部経済学科 入学者初年度納入金 1,404,660円 → 減免後 1,291,660円
	2026年度 理工学部 入学者初年度納入金 1,740,660円 → 減免後 1,627,660円

※大学院生は募集対象外です。

私費外国人留学生 奨学金給付制度

帝京大学または帝京大学短期大学の2年次以上で、本学の指定する一定以上の成績を収めた者に対し、奨学金を給付します。

給付金額	前年度までの成績が全学生の成績上位 10% 以内：授業料 40% 給付 前年度までの成績が全学生の成績上位 20% 以内：授業料 30% 給付	条 件	1 カ月当たりの家賃月額 八王子キャンパス：55,000 円以下 宇都宮キャンパス：40,000 円以下
------	--	-----	---

入学までの流れ

日本在住

海外在住

オープンキャンパス、各種進学相談会に参加して情報収集しよう

大学HP、JASSO主催日本留学フェア、オンライン説明会に参加して情報収集しよう
※JASSO日本留学フェア 韓国(ソウル)、台湾(台北)、ベトナム(ハノイ)参加予定

留学生特別選抜
入学試験要項2027を確認
※7月ごろ公開予定

渡日前オンライン選抜
入学試験要項2027を確認
※7月ごろ公開予定

出願情報を登録

入学検定料納入

出願書類を準備し、提出

一次選考(書類審査)

帝京大学試験会場で受験

結果発表

オンライン面接

入学試験合格

納入金を振り込み、入学手続書類を提出

納入金を振り込む

在留資格認定証明書(COE)交付申請

自国で留学ビザを申請

新入生向けサイトでガイダンスを確認する

日本語プレースメントテスト(オンライン)を受ける
※経済学部(地域経済学科を除く)・法学部・文学部・
外国語学部・教育学部・帝京大学短期大学

来日後に提出する入学手続書類を準備する

来日

入学

入試情報

あなたに合った方法で受験できます

Q1 日本に住んでいますか？

YES ↓

Q2 面接（口頭試問）に自信がありますか？

NO ↓

Q3 日本留学試験（EJU）を受験したことがありますか？

YES ↓

Q4 日本留学試験（EJU）の得点が平均点（average score）よりも上ですか？

YES ↓

留学生特別選抜（B方式）

EJUの得点に自信がある人におすすめ。

NO →

渡日前オンライン選抜

日本以外の国から受験ができます。
日本に入国せず、出願・面接が可能。
※日本語能力試験（JLPT/JPT）、
日本留学試験（EJU）いずれかのスコアが必要。

YES →

留学生特別選抜（自己推薦方式）

面接（口頭試問）で日本語力を
アピールしたい人におすすめ。

NO →

留学生特別選抜（A方式）

日本語の読解に自信がある人におすすめ。

NO →

入試方式	特徴	主な選考方法	こんな人におすすめ
自己推薦方式	自己PR型	書類審査・口頭試問	経験・熱意を伝えたい人
A方式	筆記重視	書類審査・筆記試験・面接	日本語の読解が得意な人
B方式	EJU重視	書類審査・面接	学力に自信がある人
渡日前オンライン選抜	海外より受験可	書類審査、面接（オンライン）	日本国外から受験したい人

優遇資格

下表の英語資格・検定試験の基準スコアを満たしている場合、出願時に申請することにより英語外部試験の結果を用いることができます。

対象資格・検定試験	10点加点
TOEIC® Listening & Reading Test ※2	550点以上
IELTS™ (アカデミック・モジュール) ※2 〈IDP:IELTS Australia〉 〈ブリティッシュ・カウンシル〉	4.0以上
TOEFL iBT® (0-120スコア) ※2 〈Educational Testing Service〉	44以上
TOEFL iBT® (バンドスコア方式) ※2 〈Educational Testing Service〉	3.0以上
GTEC (Advanced・CBT) ※1 〈(株)ベネッセコーポレーション〉	930以上
TEAP (4技能) ※2 〈(財)日本英語検定協会〉	225以上

※1 対象資格・検定試験は、2024年4月1日以降に受験したものに限り有効とします。

※2 対象資格・検定試験は、2025年4月1日以降に受験したものに限り有効とします。

募集人員

留学生特別選抜・渡日前オンライン選抜

学 部	学科・コース	募集学年			募集人員	キャンパス
		1年次 入学	2年次 編入	3年次 編入		
経済学部	経済学科／国際経済学科／経営学科／ 観光経営学科	○	－	○	若干名	八王子
	地域経済学科	○	○	○		宇都宮
法学部	法律学科／政治学科	○	－	○		八王子
文学部	日本文化学科／史学科／社会学科	○	－	○		
	心理学科	○	－	－		
外国語学部	国際日本学科	○	－	－		50名
教育学部	教育文化学科	○	○	○	若干名	
理工学部	総合理工学科 機械・航空宇宙コース/ ロボティクス・AIコース／情報科学コース/ 環境バイオテクノロジーコース	○	○	○		宇都宮
帝京大学 短期大学	人間文化学科／現代ビジネス学科	○	－	－		八王子

※渡日前オンライン選抜および自己推薦方式は編入学募集を行っておりません。

入試結果

◆2026年度留学生特別選抜結果 ※編入学を除く

学科	志願者	受験者	合格者	学科	志願者	受験者	合格者
経済学部経済学科	162	129	29	文学部史学科	31	25	7
経済学部国際経済学科	94	77	27	文学部社会学科	85	63	25
経済学部地域経済学科	33	13	4	文学部心理学科	61	46	15
経済学部経営学科	317	246	63	外国語学部国際日本学科	208	149	31
経済学部観光経営学科	79	60	13	教育学部教育文化学科	26	19	2
法学部法律学科	34	20	7	理工学部総合理工学科	275	160	41
法学部政治学科	5	3	1	短期大学人間文化学科	0	0	0
文学部日本文化学科	23	14	5	短期大学現代ビジネス学科	4	4	2
				統計	1437	1028	272

幅広い分野で研究を深め、社会の課題に挑む力を育成する大学院。
国際交流の機会も豊富で、世界を舞台に活躍できる人材を育てます。

Point01

多様な研究分野で学べる

経済・法・文学・外国語・理工など、幅広い分野から自分の興味に合った学びを選べます。

Point02

留学生を支えるサポート体制

日本語教育や生活支援など、安心して学べる環境が整っています。

Point03

国際交流で広がる視野

世界中の学生との交流を通して、多文化理解やグローバルな視点を身につけられます。

大学院検索

(大学院から探す)



BUSINESS

ビジネス・経済を学ぶ

経済学研究科

八王子キャンパス

現代経済学専攻 (修士・博士課程)

主要科目

- ・金融論特講 I・II
- ・アジア経済論特講 I・II
- ・日本経済論特講 I・II
- ・国際経済論特講 I・II

過去の論文のテーマ

- ・日本におけるキャッシュレス決済の現状と今後の課題
—中央銀行デジタル通貨を中心に—
- ・主要国における第四次産業革命に関する研究

経営学専攻 (修士・博士課程)

主要科目

- ・経営戦略論特講 I・II
- ・マーケティング特講 I・II
- ・経営組織論特講 I・II
- ・簿記論特講 I・II

過去の論文のテーマ

- ・高齢者支援サービスを展開する企業の経営戦略に関する研究
—ニチイ学館の中国進出を中心に—
- ・ネットショッピングにおける消費者の混乱が情報探索行動に与える影響
—ブランド・コミットメントとオピニオンシーキングをめぐって—

地域経済政策学専攻 (修士課程)

宇都宮キャンパス

主要科目

- ・地域経済政策学入門
- ・地方財政学特論
- ・公共政策学特論
- ・観光産業政策学特論

過去の論文のテーマ

- ・「地方経済の産業振興と雇用創出」を支えるまちづくり —宇都宮市型創造都市の実現に向けて—
- ・北京の「80後（パーリンホウ）」における海外旅行動向と価値

大学院学位プログラム

八王子キャンパス

総合データ応用プログラム (修士課程)

本学位プログラムは、複数の既存研究科等の緊密な連携および協力の下に運営される分野横断的、学際的な教育課程です。データサイエンスの基礎知識とデータを利活用できる実践能力を身につけ、組織経営管理にかかわる分野やデータを利活用するさまざまな分野において、データサイエンティストと協働して問題を解決できる高度専門職業人の養成をめざします。

SCIENCE & ENGINEERING

技術・データ・理工を学ぶ

理工学研究科

宇都宮キャンパス

総合理工学専攻 (修士・博士課程)

機械・精密システム工学、航空宇宙工学、情報電子工学、バイオサイエンス分野を含む幅広い理工学分野において、先端的な専門教育を展開しています。また、各分野の枠を超えた総合的な教育・研究を通じて、高度な専門知識と技術を修得するとともに、国際的かつ幅広い視野を備え、今後の技術革新や社会変化に柔軟に対応できる人材の育成に取り組んでいます。

HUMANITIES

文化・言語・心理を学ぶ

法学研究科

八王子キャンパス

法律学専攻 (修士・博士課程)

主要科目

- ・憲法研究 I・II
- ・租税法研究 I・II・III・IV
- ・刑法研究 I・II
- ・商法研究 I・II

過去の論文のテーマ

- ・日本における道州制の導入に関する一考察 —道州制と中国長江デルタ・アーバン・アグロメレーションの比較をめぐって—
- ・少年犯罪の実名報道に関する研究 —「実名」にすべきか、「匿名」にすべきか—

文学研究科

八王子キャンパス

日本文化専攻 (修士・博士課程)

主要科目

- ・日本文化特論 IA・IB (宗教)
- ・日本文化特論 IVA・IVB (近代社会と文化)
- ・日本文化特論 VIA・VIB (音楽)

過去の論文のテーマ

- ・徳川家康と朱子学 —理想的な政治秩序と社会規範の探求—
- ・地域方言にみられる言語変化 —秋田方言を中心に—

史学・文化遺産学専攻 (修士・博士課程)

主要科目

- ・史学・文化遺産学方法論 I・II
- ・日本近世近代史研究
- ・日本古代中世史研究
- ・日本現代史研究

過去の論文のテーマ

- ・武蔵国足立郡における大名・国衆地元武士団
—岩付太田氏・後北条氏と鴻巣七騎—
- ・縄文中期後葉曾利式土器の地域性と型式情報の選択性

心理学専攻 (修士・博士課程)

主要科目

- ・心理統計法特論 I・II
- ・社会心理学特論
- ・臨床心理学研究法特論
- ・精神医学特論

資格等の取得について

- 一定の要件を充たして臨床心理学コースを修了することで、以下の受験資格を得ることができます。
- ・「公認心理師」心理職の国家資格
- ・「臨床心理士」臨床心理学に基づく知識や技術を用いて心の問題にアプローチする専門家の資格
- ・「臨床発達心理士」発達心理学を基礎とした人の健やかな育ちを支援する専門家の資格

外国語研究科

八王子キャンパス

国際文化専攻 (修士・博士課程)

主要科目

- ・超域文化概論
- ・超域文学特論 I・II
- ・超域宗教論特講 I・II
- ・超域政治文化論特講 I・II

過去の論文のテーマ

- ・エケアドルにおけるスケル英雄伝説の形成と変容
—図像による分析から—
- ・フェアリーテールにおけるジェンダーアイデンティティの流動性

※大学院入試についてはホームページを必ずご確認ください。



URL : <https://www.teikyo-u.ac.jp/applicants/download>

大学院入試日程 (詳細は入学試験要項2027をご確認ください)

経済学研究科・法学研究科・文学研究科・外国語研究科・総合データ応用プログラム

時期区分	入試区分	出願期間	選考試験日	合格発表日	手続締切日
I 期 (博士前期・修士)	一般/社会人	2026年8月24日(月)～ 9月3日(木)	9月19日(土)	9月29日(火)	10月13日(火)
II 期 (博士前期・修士)	一般/社会人	2026年10月13日(火)～ 10月22日(木)	11月7日(土)	11月20日(金)	12月1日(火)
III 期 (博士前期・修士)	一般/社会人	2027年1月4日(月)～ 1月13日(水)	2月4日(木)	2月13日(土)	2月24日(水)
IV 期 (博士前期・修士)	一般/社会人	2027年2月8日(月)～ 2月17日(水)	3月3日(水)	3月11日(木)	3月17日(水)
第1回(博士)	一般/社会人	2026年10月13日(火)～ 10月22日(木)	11月7日(土)	11月20日(金)	12月1日(火)
第2回(博士)	一般/社会人	2027年2月8日(月)～ 2月17日(水)	3月3日(水)	3月11日(木)	3月17日(水)

理工学研究科

時期区分	入試区分	出願期間	選考試験日	合格発表日	手続締切日
I 期(修士) 2026年10月・ 2027年4月入学	一般/社会人/ 留学生	2026年8月3日(月)～ 8月17日(月)	9月1日(火)	9月8日(火)	9月15日(火)
II 期(修士) 2027年4月・ 2027年10月入学	一般/社会人/ 留学生	2027年1月18日(月)～ 2月12日(金)	3月1日(月)	3月8日(月)	3月15日(月)
第1回(博士) 2026年10月入学	一般/社会人/ 留学生	2026年6月15日(月)～ 6月24日(水)	7月2日(木)	7月9日(木)	7月24日(金)
第2回(博士) 2026年10月・ 2027年5月入学	一般/社会人/ 留学生	2026年8月3日(月)～ 8月17日(月)	9月1日(火)	9月8日(火)	9月15日(火)
第3回(博士) 2027年4月・ 2027年10月入学	一般/社会人/ 留学生	2027年1月18日(月)～ 2月12日(金)	3月1日(月)	3月8日(月)	3月15日(月)

理工学研究科 (通信教育課程)

時期区分	入試区分	出願期間	選考試験日	合格発表日	手続締切日
I 期(修士)	一般/社会人	2027年1月18日(月)～ 2月12日(金)	3月1日(月)	3月8日(月)	3月15日(月)

[注意事項]

- ・ 出願期間外に出願した場合は、受理できません。

Q & A



A方式、B方式、自己推薦方式の違いを教えてください。

A方式は本学独自の筆記試験、面接および書類審査、B方式は日本留学試験 (EJU) の成績利用、面接および書類審査となります。自己推薦方式は口頭試問および書類審査です。また、日本語能力試験 (JLPT) の成績を利用する方式はありません。



A方式、B方式、自己推薦方式で、有利・不利はありますか？

それぞれの方式に基準を設けており、総合的に可否を判定します。有利・不利はありませんので、ご自身にあった方式を選択してください。



他大学との併願はできますか？

併願は可能です。ただし、入学手続締切日までに納入金の振込手続きを完了しない場合は、本学への入学許可は取り消しますので注意してください。



複数の学部・学科を併願することはできますか？

併願はできません。



I期で不合格だった場合、II期で出願することはできますか？

出願は可能です。ただし、卒業証明書や成績証明書等の出願書類はII期の出願期間に再度提出する必要があります。



B方式に出願するために、日本留学試験は何点必要ですか？

文系学部および短期大学は「平均点※以上」が必要です。理工学部は出願基準点がありません。

受験指定科目は志望学部等により異なりますので注意してください。

※平均点は、実施時期により異なります。



外国の中学校を卒業した後、日本の高等学校で3年間勉強し、現在卒業見込です。出願はできますか？

出願はできます。

12年間の教育課程のうち、日本の学校教育法に基づく小学校・中学校・高等学校に在学した期間が通算で3年以内であれば、出願可能です。



二重国籍で、日本の国籍を持っていますが、留学生特別選抜に出願できますか？

日本国籍を有することになるため、留学生特別選抜には出願できません。

海外帰国生選抜には、出願資格を満たしていれば出願できます。



高校までの教育課程が11年以下の国で、大学を含めて12年以上の課程を修了しました。どのような書類を提出したらよいですか？

以下3点の書類を提出してください。

- ①高校の卒業証明書
 - ②高校の成績証明書
 - ③その国における12年目の教育課程を修了していることが分かる大学の在学 (在籍期間) 証明書または卒業証明書
- ※大学の成績証明書は不要です。



履歴書・志望理由書を書きたいです。どこにありますか？

入学試験要項の巻末からダウンロード・印刷してください。



志望理由書は字数制限ありますか？

字数制限はありません。自身の判断で提出してください。



証明書の原本から正しく複製されたものであることを証明してもらう「公的機関」に日本語学校は含まれますか？

日本語学校や専門学校も含みます。

また、出願期間前に証明書の原本を出願するキャンパスの窓口を持参し、原本の確認を受けることも可能です。



在留カード・パスポートを更新手続き中の場合は、どうしたらよいですか？

所定用紙 (巻末) の「提出書類貼付用紙」に必要事項を記入し、更新前の在留カード・パスポートのコピーを貼付して提出してください。不明点があれば、出願するキャンパスへ連絡してください。



出願に必要な証明書が一生に一度しか発行できないため、原本を提出することができないのですが、どうすればいいですか？

現在通っている学校 (日本語学校や専門学校) にて、証明書のコピーが原本と相違ないと一筆もらい、学校の公印を押されたものを提出してください。

また、証明書原本の言語が出身国の言語 (英語は除く) の場合、こちらも公的機関あるいは日本語学校や専門学校にて翻訳 (英語または日本語) され、公印があるものを提出してください。



高校を卒業していますが、高校に通っていない期間があります。その期間は成績証明書が発行されませんが、どうしたらいいですか？

高校の卒業証明書と発行可能なすべての成績証明書を提出してください。その際、一部の期間の成績証明書が提出できない理由を書いたメモを同封してください。

OPEN CAMPUS INFORMATION

キャンパスの雰囲気を、
実際に感じてみよう！
先生や先輩に、
なんでも聞いてね！



八王子キャンパス

■ 留学生のためのオープンキャンパス

留学生のためのオープンキャンパスを対面にて実施します。(完全事前予約制・先着順) この機会にぜひ、リアルなキャンパスライフを体験してみてください。

6.13 SAT	7.18 SAT	7.19 SUN
8.02 SUN	8.20 THU	9.13 SUN

大学説明・入試説明会

在学留学生とのフリートーク

入試個別相談

体験授業

キャンパスツアー

時間 10:40 ▶ 12:40

詳細はコチラから！▶

<https://www.teikyo-u.ac.jp/applicants/oc#hachioji>



■ オンライン説明会 (八王子キャンパス)

留学生対象入試 (留学生特別選抜・渡日前オンライン選抜) についてオンライン説明会を行います。大学のこと、入試のこと、奨学金や留学生へのサポートについてなど、気になることを気軽に聞いてください。

10.10 SAT

時間 10:00 ▶ 11:30

詳細はコチラから！▶

https://www.teikyo-u.ac.jp/applicants/consultation_university

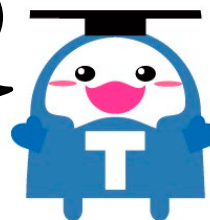


宇都宮キャンパス

■ オープンキャンパス

6.07 SUN	7.19 SUN	8.08 SAT
8.09 SUN	8.22 SAT	

“好き”を深める
学びを体験しよう！
研究設備や実験室も
見学できるよ！



詳細はコチラから！▶

<https://www.teikyo-u.ac.jp/applicants/oc#utsunomiya>



※8月8日(土)、8月22日(土)には留学生向けイベントも実施します。



TEIKYO

ACCESS



帝京大学 八王子キャンパス 〒192-0395 東京都八王子市大塚 359
国際交流課 TEL 042-678-3533