



80th

北海道文教大学

〒061-1449 恵庭市黄金中央5丁目196番地の1
TEL:0123-34-0160 FAX:0123-34-1640



大学評価取得

大学基準協会による大学評価は、社会に対し大学の質を保證するとともに、評価申請大学の改善を継続的に支援することを目的としています。大学が掲げる理念・目的・教育目標の実現の状況や、実現に向けた努力の状況などが、点検・評価項目にもとづいて検証された結果、前回に引き続き大学基準に適合していると認定され、大学のステイタス向上を目的に認定証が交付されました。



HOKKAIDO
BUNKYO
UNIVERSITY
2022 GUIDE BOOK

トシさんが行く!

北海道文教大学 創立者
鶴岡トシ

入試広報課では、資料請求をはじめ様々なご相談にお答えします。お気軽にご連絡ください。

入試広報課

入試は [ここに](#)

入試専用 ☎ 0120-240-552

www.do-bunkyodai.ac.jp

北海道文教大学
公式webサイト



80th

笑顔で
世界と向き合う
人になる



表紙のイラストは北海道文教大学の創立者である鶴岡トシの波乱に富んだ人生を描いたコミック(2022年発刊予定)より

Index

さあ、踏み出そう

イントロダクション

- 01 Index - さあ、踏み出そう -
- 03 Message - 時代紡ぐ「人」に -
- 05 History - 鶴岡学園の歴史 -
- 07 Subject - 7つの「学び」 -
- 08 新しい学びにチャレンジ

学科紹介 人間科学部

- 09 健康栄養学科
- 13 理学療法学科
- 17 作業療法学科
- 21 看護学科
- 25 こども発達学科

学科紹介 国際学部

- 29 国際教養学科
- 33 国際コミュニケーション学科

就職サポート

- 37 北海道文教大学の「就職力」

入学後の活動と暮らし

- 39 キャンパスガイド
- 43 クラブ&サークル
- 47 年間スケジュール
- 49 オープンキャンパス
- 51 周辺案内 / アクセス



学生本人と、 支えてくださる 保護者の方々の 教育期待に応える

学校法人鶴岡学園 理事長
鈴木 武夫

本学が掲げる「新しい知性を創造する姿勢」についてお伝えしておきます。

一つ目は、「学生本人と、そして支えてくださる保護者の方々の教育への期待に応えることを、最も大切にする大学でありつづける」ということ。皆さんが社会人としての能力をしっかりと身につけ、社会人職業人として自立することです。

つぎに大切にするのは、「人間社会の基本であるコミュニケーション能力と協調性を育む」という姿勢です。国や地域による価値観の違い、文化や宗教の違いによる思想信条の違いが、現代社会の混迷を深めています。しかし、そこにコミュニケーションの橋を架けることが、共存共栄の未来社会を創造する重要な要素となります。

もう一つは、「それぞれの専門分野の学問に対して真剣に、そして柔軟に立ち向かうという姿勢」です。

学問は日進月歩の状態、ひとときもとどまるところがありません。もちろん、大事にすべきは基礎基本です。その上に立って新しい事態に即応できる「柔軟な知性」を兼ね備えるべきです。本学の教職員は結束して皆さんを支援します。



不明瞭な時代、 生き抜く知恵を蓄える 4年間に

北海道文教大学 学長
渡部 俊弘

2020年初頭から世界各地で猛威をふるっている新型コロナウイルスは、今まで当たり前と思っていたものがいかに尊いものであったかを、私たちにつきつけてきました。AI技術の発展や地球環境への配慮、SDGs目標への対応など、社会状況に合わせて日に日に行動が変わる時代である一方、変わらないものもあります。

北海道文教大学は創設者の鶴岡新太郎・トシ夫妻の想いを受け継ぎ、実学教育の下、社会に役立つ人材を多く社会に輩出してきました。それは「社会に役立つこと」の重要性が、戦時中だった創設時も、コロナ禍の今も、変わっていないからです。

高校では主に教科書に沿って授業を受けていたと思いますが、大学では自分たちで考えて動くことが求められます。自分は何をするのか、何をすべきなのか。こう自分に繰り返し問うことは難しいことですが、人に言われたことだけをやっていては、激動の時代を生きていくのは難しいでしょう。積極的な学びの姿勢、柔軟な行動力、人を思いやる気持ちを携えて、ぜひ「教科書」のない時代に挑んでみてください。本学教職員は、そんな困難に挑む皆さんのそばで全力でサポートしていきます。

建学の精神

清 正 進 実

鶴岡学園の建学の精神は創設者鶴岡御夫妻の遺された学訓「清く正しく雄々しく進め」を淵源とする。
「清く」とは真理を探究する清新な知性であり、「正しく」とは正義に基づく誠実な倫理性を指し、「雄々しく進め」とは未来を拓く進取の精神の称揚が込められている。また、国民の生活の充実に寄与する「実学の精神」に基づくことが明確に示された。これを要約して「**清正進実**」として心に刻むこととする。

学校法人鶴岡学園

大学院

- ・グローバルコミュニケーション研究科修士課程 言語文化コミュニケーション専攻
- ・健康栄養科学研究科修士課程 健康栄養科学専攻
- ・リハビリテーション科学研究科修士課程 リハビリテーション科学専攻
- ・こども発達学研究科修士課程 こども発達学専攻

北海道文教大学

- 人間科学部
- ・健康栄養学科
 - ・理学療法学科
 - ・作業療法学科
 - ・看護学科
 - ・こども発達学科

国際学部

- ・国際教養学科
- ・国際コミュニケーション学科

北海道文教大学附属高等学校

幼保連携型認定こども園北海道文教大学附属幼稚園

鶴岡学園の歴史

History



2021

2021



学園構想を語りあう
創立者鶴岡夫妻

1949

北海道栄養学校・北校舎

1988

移転開学した
当時の恵庭キャンパス



北海道文教大学明清高等学校が
恵庭市の新校舎へ移転し、
北海道文教大学附属高等学校に



幼保連携型認定こども園
北海道文教大学附属幼稚園を
恵庭市漁町に開園

1942

北海道女子
栄養学校設立

改称

建設

開園

移転

開学

竣工

移転・開園

国際学部開設

START

1947



北海道栄養学校となった
旧事務所

1970

附属幼稚園の初代園長
となった鶴岡トシ



1999

北海道文教大学として開学した
当初のキャンパス



2016



鶴岡記念講堂 竣工

- 1942年(昭和17年)北海道女子栄養学校設立
- 1947年(昭和22年)北海道栄養学校へ校名変更

- 1959年(昭和34年)学校法人「鶴岡学園」設立
鶴岡学園藤の沢女子高等学校開校

- 1963年(昭和38年)
北海道栄養短期大学(食物栄養科)開学
- 1965年(昭和40年)短大/別科(調理専修)を設置
- 1966年(昭和41年)短大/家政科を設置
- 1968年(昭和43年)短大/幼児教育科を設置

- 1970年(昭和45年)
北海道栄養短期大学附属幼稚園開園

- 1981年(昭和56年)短大/専攻科(食物専攻)を設置
- 1988年(昭和63年)
短大/食物栄養学科・専攻科・別科を恵庭キャンパスに移転
短大/家政学科を生活文化学科へ名称変更
高校/札幌明清高等学校へ校名変更、男女共学へ

- 1994年(平成6年)
短大/北海道文教短期大学へ校名変更
幼稚園/北海道文教短期大学附属幼稚園へ園名変更
- 1999年(平成11年)北海道文教大学開学

- 2000年(平成12年)
高校/北海道文教大学明清高等学校へ校名変更
- 2002年(平成14年)
短大/北海道文教大学短期大学部へ校名変更
幼稚園/北海道文教大学短期大学部附属幼稚園へ園名変更
- 2003年(平成15年)
短大部/食物栄養学科改組、四年制大学へ
人間科学部健康栄養学科開設

- 大学院/グローバルコミュニケーション研究科修士課程
中国語コミュニケーション専攻開設
- 2005年(平成17年)
短大部/幼児教育学科を幼児保育学科へ名称変更
- 2006年(平成18年)人間科学部理学療法学科開設
- 2007年(平成19年)
人間科学部作業療法学科開設
大学院/中国語コミュニケーション専攻を
言語文化コミュニケーション専攻へ名称変更
- 2008年(平成20年)人間科学部看護学科開設

- 2010年(平成22年)
外国語学部国際言語学科開設
人間科学部こども発達学科開設
- 2011年(平成23年)
北海道文教大学短期大学部を廃止
- 2012年(平成24年)学校法人鶴岡学園創立70周年
- 2014年(平成26年)
人間科学部こども発達学科学定員増(80名→100名)
- 2015年(平成27年)
大学院/健康栄養科学研究科修士課程
健康栄養科学専攻開設
- 2016年(平成28年)
鶴岡記念講堂 大ホール・多目的室 竣工
- 2017年(平成29年)
大学院/リハビリテーション科学研究科修士課程
こども発達学研究科修士課程 開設

- 2021年(令和3年)
国際学部開設
・国際教養学科
・国際コミュニケーション学科
高校/北海道文教大学附属高等学校へ校名変更し、
恵庭キャンパスに移転
幼稚園/北海道文教大学附属幼稚園を恵庭市に移転
幼保連携型認定こども園北海道文教大学附属幼稚園を開園



人間科学部
健康栄養学科

健やかな暮らしを、食の観点から守る「人」に。



人間科学部
理学療法学科

心通わすリハビリテーションができる「人」に。



人間科学部
作業療法学科

自分でできるという喜びを分かち合える「人」に。



人間科学部
看護学科

あたたかな心でケアができる「人」に。



人間科学部
こども発達学科

こども達の未来に貢献する「人」に。



国際学部
国際教養学科

国際人として、世界で通じる「人」に。



国際学部
国際コミュニケーション学科

優れた語学力で、世界とつながる「人」に。

SDGsとは

持続可能な開発目標(SDGs:Sustainable Development Goals)とは、2015年9月の国連サミットで採択された、2030年までに持続可能でよりよい世界を目指す国際目標です。貧困や飢餓、教育、エネルギー、気候変動、平和的社會などの17のゴールから構成され、地球上の「誰一人取り残さない」ことを誓っています。



新しい学びにチャレンジ 「好き」を極めるあなたを応援!
2021年度新設
新しい選抜制度が始まりました!

合格者は4年間にわたり、多学際横断的な特別プログラムや共同プロジェクトを受講できます。

対象 学科	■健康栄養学科	■理学療法学科	選抜 方法	面接(10分)、	出願期間	9/18(土)~10/5(火)
	■作業療法学科	■こども発達学科		小論文(60分)、	試験日	10/16(土)
	■国際教養学科	■国際コミュニケーション学科		調査書	合格発表日	11/1(月)

※詳細は入試ガイド参照

スポーツ大好き
選抜

北海道食の王国
選抜

合格者は在籍している学科の教育を受けながら「スポーツ」もしくは「北海道の食」に関する講座、研修、体験を通してさまざまな知識や技術を学びます。

■スポーツ関連の講義・演習	1年次	■食関連の講義・演習
■スポーツ栄養学	2年次	■栄養学
■スポーツの知識を拡大		■食への興味を拡大
■スポーツ選手と交流	3年次	■酪農体験
■成果発表	4年次	■成果発表
■コンディション・トレーニング体験		■レストランで食体験
■スポーツ観戦		■農家体験

詳細は同封の「入試ガイド2022」もしくは本学HPでご確認ください。

**1年目基礎
プログラム**
年間スケジュール
※2021年度実施予定

入学前	2020年12月	合格者:Meet等で顔合わせ
	2021年3月	入学直前交流会
基礎 プログラム	4月	オリエンテーション
	5月	ディズニー流コミュニケーション術
	6月	「食とスポーツ」健康栄養の視点
	7月	最高のパフォーマンスを発揮するために~栄養の視点~ (特別講師:プロサッカーチーム管理栄養士)
	8月	「食とスポーツ」理学療法の視点
	9月	オープンキャンパス参加
	10月	「食とスポーツ」こども発達の視点
	11月	外部講師による講演・イベント
	12月	「食とスポーツ」作業療法の視点
	2022年1月	外部講師による講演・イベント
	2月	「食とスポーツ」国際言語の視点
	3月	基礎プログラム1年目報告会

健康栄養学科での「学び」

基礎調理学実習

調理科学に基づく多様な調理技法の基礎を学習します。学園の創設者である鶴岡新太郎・トシ夫妻の教え「鶴岡式包丁さばき」も身につきます。栄養はもちろん、衛生面、嗜好、経済性にも配慮し、管理栄養士として必須の栄養指導媒体作成のスキルを培っていきます。



公衆栄養学実習

地域住民の健康問題や食生活など、生活習慣の実態を把握し、問題の解決を目指します。保健計画の策定や地域で展開する栄養指導・食生活改善活動、他職種との連携など、保健所や市町村保健センターに勤務する管理栄養士の実際の活動について学びます。



Pick UP! 人体の構造や機能から学ぶ、栄養の知識

「解剖学実験」が面白い!

顕微鏡でヒトの細胞を観察したり、学生が交互に被験者となって心電図を測ったり、呼吸機能の検査や、血液中の糖度を測定したり…。栄養指導を通じて、健全な成長や発育を促し、病気予防や治療に関わるのが管理栄養士の仕事です。人体の構造や機能を理解することで、深く根源的な知識や技術を習得した優れた管理栄養士となることを目指します。



地域との取り組みや特徴的な活動

食育教室



地域と連携した活動として、恵庭市の幼児や小・中学生とその保護者を対象に「食育教室」を年5回実施しています。この教室では「自分でつくる体験」を大切に、幼児にも包丁を持たせ、学生とともに調理に取り組みます。地域の子どもたちや地元団体の方々とワクワクする体験を共有します。

商品開発研究会



食品メーカーからの依頼を受け、新たな商品の開発に取り組みます。1～3年次の学生約100名が15のチームに分かれ、各チームごとに商品を企画。メーカーにプレゼンを行います。ここで選ばれた企画は、商品化に向けて検討が重ねられ、メーカーに引き継がれた後に商品化されます。

実習設備

優れた設備が効果的な「学び」をサポート

COOKING LABO fujimak × HBU

世界的厨房メーカー「フジマック」と連携し、機能性、食空間デザインなどさまざまな側面から考え抜かれた「COOKING LABO」。調理科学の視点に立ち、自由な発想で探求心を満たせます。



食を中心とした高大接続教育プログラム「喜八プロジェクト」にて、熊谷喜八氏より直接ご指導いただく様子。

学科長よりメッセージ

Message 私たちは、幸せを創ります。



健康栄養学科 学科長 教授
木村 浩一

健康栄養学科が2003年に開設された時、私たちが目指したのは「もてなしの心」でした。それは、単にお客様を迎入れる時の心構え、というものではありません。すべての生き物にとって絶対に必要な「食」。その「食」を通して人々を幸せにする、それこそが私たちの目指した、そして今なお追い続けている「もてなしの心」なのです。生き物は食べなければ生きていけません。食べられなくなる時、それは「死」を意味します。しかも厄介なことに、ただ食べていけば良いというものではありません。「食」のバランスが崩れると、いつか必ず健康を害します。逆に、バランスを絶妙にコントロールすることで、「病」を克服することさえ可能になりました。最近の研究によって、私たちの腸の中にある微生物が、認知症を始め多くの病気に関係する可能性が浮上してきました。「食」は、栄養バランスだけではなく、腸の中の微生物をコントロールする最も有効な方法です。20年ほど前にかかげた「もてなしの心」は、今や、その活躍が期待される場がどんどん広がっています。私たち健康栄養学科は、人々の健康という大きな、そして、かけがえのない幸せを創り続けます。

Q&A / 健康栄養学科

Q1 管理栄養士受験へのサポートはどのように行われますか？

A1 国家試験対策の授業は、3年次後期からスタートします。専門基礎科目および専門科目を担当する全教員によって模擬問題を作成し、実践的な対策を徹底します。テストと解説を積み重ねることで、理解に至らなかった点を自覚・復習し実力をつけます。4年次後期には国家試験直前対策講座を開講するほか、全教員協同で毎週、関連補習授業や模擬試験を実施していきます。

Q2 管理栄養士の仕事内容と働く場を教えてください。

A2 病気の人などを対象に、栄養に関する高度な指導や栄養管理を行うのが管理栄養士の仕事。病院では、医療チームの一員として医師・看護師と連携し、患者さんの症状に応じた栄養管理計画を作成し、治療食の提供、栄養指導を行います。高齢者福祉施設での栄養管理や食事提供、小中学校での献立作成や食事提供、食育、行政関連施設での地域への健康施策推進など、活躍の場は多彩です。

理学療法学科

チーム医療を支える理学療法士を育てる。



心と環境に寄り添う 理学療法士を育てる。

病気やケガ、障がいなどによって損なわれた運動機能の回復や維持をサポートする理学療法士の仕事。

高齢化や健康志向の広まりといった社会背景を受け、医療や介護、スポーツなど幅広い分野に活躍の場が広がり、より高度な知識と技術が求められるように。

広い教養と高度な専門知識を身につけるとともに、チーム医療の中での役割についても学びます。

臨床・教育経験が豊富な教員たちの手厚いサポートで相手の気持ちや環境にも配慮できる理学療法士を育てます。

Point

- 01 医療・福祉・教育系学科を持つ本学ならではの強み**
作業療法学科のほか、看護学科、健康栄養学科、こども発達学科など医療・福祉・教育系の学科を持つ本学。本学ならではの環境を生かし、チーム医療の中での理学療法士の役割を実践的に学べます。
- 02 充実した最先端の設備と早期からの臨床実習で実践的な学び**
最新の設備環境と早期からの臨床実習を通じ、高度な専門知識や技術を身につけます。マニュアルセラピー、レッドコード(スリング・エクササイズ・セラピー)など、国際基準の技術も積極的に学んでいます。
- 03 高い国家試験合格率と100%の就職率**
1期生が卒業した2010年から、理学療法士国家試験合格率は常に全国平均を上回り、就職率は100%を達成し続けています。これまでに、北海道最多となる1,000人を超える理学療法士を輩出しています。

KEYWORD1

運動のメカニズム

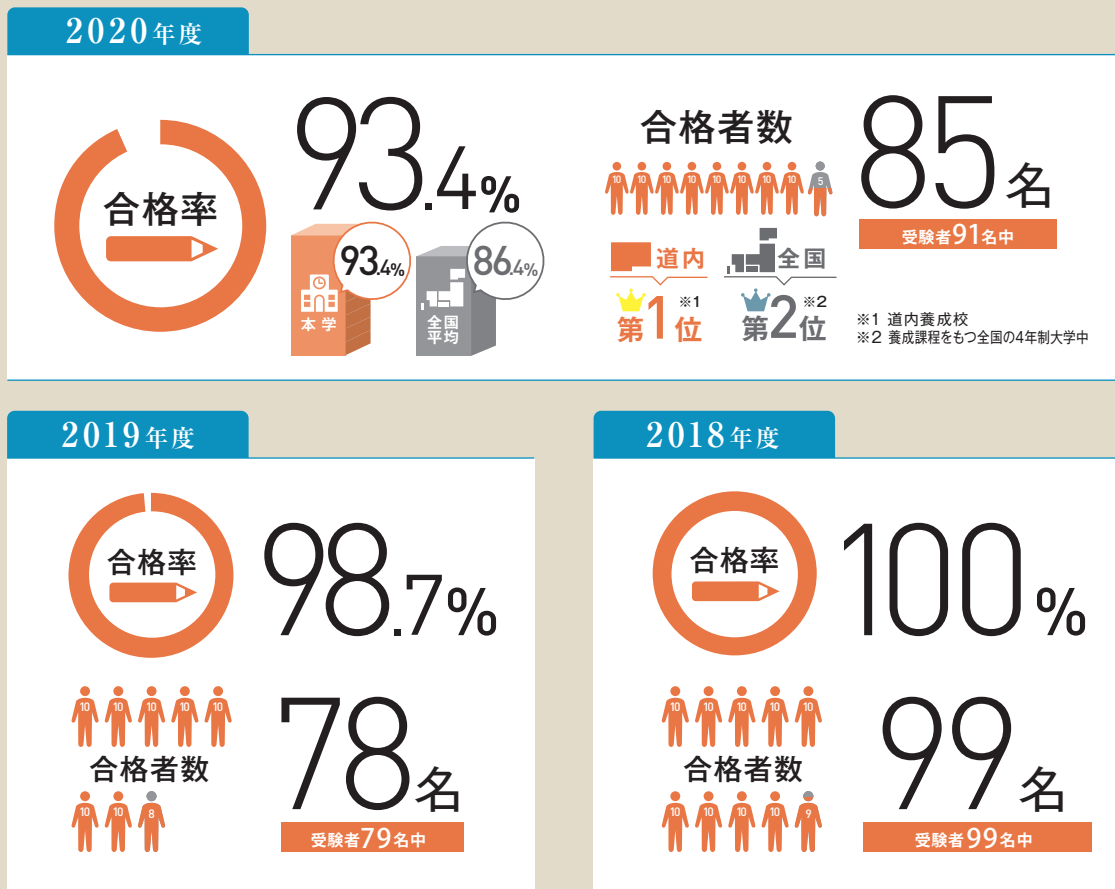
KEYWORD2

低下した運動機能の回復

KEYWORD3

競技スポーツへの支援

理学療法士国家試験合格



就職実績



取得可能な資格

学士(理学療法士)・理学療法士国家試験受験資格

理学療法学科の未来ビジョン

- 目指す進路**
- 一般病院・介護老人保健施設・リハビリテーションセンター・老人福祉施設
- 在宅支援センター・進学(大学院、海外の関連機関等)

理学療法学科での「学び」

応用解剖学実習

2年次で学ぶ「応用解剖学実習」。例えば、中枢神経系領域の時間では、筋肉を動かす神経に命令を送る脳の働きを取り上げます。脳のどこから命令が出され、どこを辿って脊髄までたどり着くのか、といった人の体の構造や機能を深く学習していきます。



日常生活活動学実習

解剖学や運動学、疾患などの知識を基礎に、障がいのある方の日常生活活動における身体の動き方やその介助・指導方法を、自立を手助けする自助具や福祉機器にも触れながら体得します。また、患者さまやご家族への配慮、接し方をはじめ、コミュニケーションについての技能も習得します。



Pick UP! 世界基準で学ぶ徒手理学療法の基礎技術

「理学療法技術セミナーI」が おもしろい!

運動器疾患の治療に必要な徒手理学療法の基礎を学習します。講師は国際認定資格「OMPT(運動器徒手理学療法士)」を取得した大ベテラン。徒手理学療法の実践に必要な触診法や関節モビライゼーション、ストレッチなど実技中心のカリキュラムが用意され、世界基準の高度な技術指導を受けることが出来るのが特徴です。



知識を得るだけではない、 「やってみる」ための施設。



機能訓練実習室

理学療法を学ぶ上では、知識を得るだけでなく「実際にやってみる」ということがとても大切です。機能訓練実習室には、運動を計測するために使われるさまざまな装置や運動療法を学ぶための設備が備わっています。



日常生活動作訓練室

日常生活に欠かせないキッチンや食器類、洗面所、入浴設備、トイレ、洗濯機、和室などを備える施設です。患者さまやご家族が退院・退所後に自宅で生活する場面を想定し、動作練習や指導方法を学びます。

実習 設備

優れた設備が 効果的な「学び」を サポート

治療室1

最新の設備環境を備え、障がいをもつ人からスポーツ選手までに対応する高度な知識と技術が学べます。近年注目を集める「レッドコード」を学べる設備も、他校に先駆けて導入されています。



学科長よりメッセージ

Message

数多くの卒業生を理学療法士として輩出する高い教育力



理学療法学科 学科長 教授
横井 裕一郎

本学科は学科設立の10年以上の間、国家試験合格率は常に100%近くで、約1,000名の優秀な卒業生を理学療法士として輩出しました。さらに理学療法士輩出人数では全国大学BEST5に9回もランクインしています。これは学生と教員の「教育」の結集であり、教員の高い理学療法教育力を示しています。本学科は臨床理学療法の経験が豊富で、研究熱心で親切な教員が揃っており、最先端の理学療法技術を学ぶことが可能です。卒業後は、教員からの臨床指導や共同研究が充実しているのも特徴です。本学は学科が多く、部活動やサークル活動が盛んです。大学生活を楽しみ、理学療法を学びながら「豊かな人間性」を育てるのが本学科の特徴です。もう迷うことなく、本学科で、皆さんの未来への扉を開きましょう!

Q&A / 理学療法学科

Q1 理学療法士になるには
どんな能力が必要ですか?

A1 専門知識や技術を身につけ、国家試験に合格することが必要です。また、心身に障がいのある方に接することが多いため、接する相手の心にしっかりと寄り添うことも大切です。本学科で目指すのは、相手の気持ちを汲み取って尊重するコミュニケーション能力、背景にある環境に配慮する洞察力を持った理学療法士の育成です。チーム医療をスムーズに進めるため、協調性も求められます。

Q2 理学療法士の可能性は
今後どう広がりますか?

A2 社会の高齢化や健康志向の高まりを受け、理学療法士の活躍の場は次第に広がっています。例えば障がい者・者のスポーツ分野では、競技指導やコンディショニング管理を担うこともできます。ただし、こういった仕事では「アスレチックトレーナー」などのライセンスが必要な場合もあり、広い視野をもった学びが欠かせません。もちろん教員が相談に乗りますので、ぜひチャレンジしてみてください。

作業療法学科

高度な技術と国際的視野を武器にする。



面白さが詰まった 作業療法の仕事。

日常生活のなかのさまざまな「作業(生活行為)」を
その人らしく、イキイキと行えるように、

治療や指導援助するのが作業療法士の使命です。

本学科では、身体だけでなく頭と心も柔軟に使い

新しい考え方を発見し創造する、

そんな面白さが詰まった授業を展開しています。

心身に障がいがあったり、ストレスや環境の問題などから

健康を損ねた人たちに対して、

健康と幸福をもたらす力を備えた作業療法士を養成します。

Point

- 01 実力ある教授陣と充実した地域ネットワーク**
指導に当たるのは、身体・精神・発達、高次脳機能、高齢の各領域に加え総合的な支援経験を持つ教授陣。充実した地域ネットワークを活用して地域の医療福祉施設などとも提携し、実践的に学べます。
- 02 最新のカリキュラムで高い国家試験合格率**
クリニカルクラークシップ(CCS)や客観的臨床能力試験(OSCE)など、学生の基礎知識と臨床技術をつなげる実習方法、実技試験を積極的に導入。国家試験対策も万全で高い合格率を誇ります。
- 03 総合大学ならではの複眼教育でチーム医療の実践的教育**
国際学部との連携を強化し、国際的な視野とコミュニケーション能力を育成します。健康栄養学科、理学療法学科、看護学科とともに学べる環境のため、チーム医療のなかでの役割も実践的に身につきます。

KEYWORD1

リハビリテーション

KEYWORD2

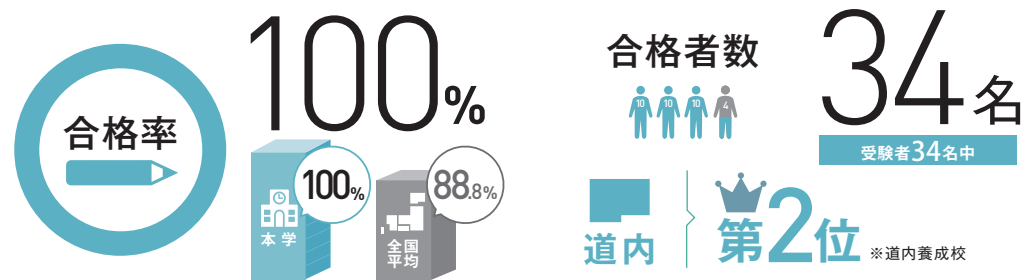
チーム医療

KEYWORD3

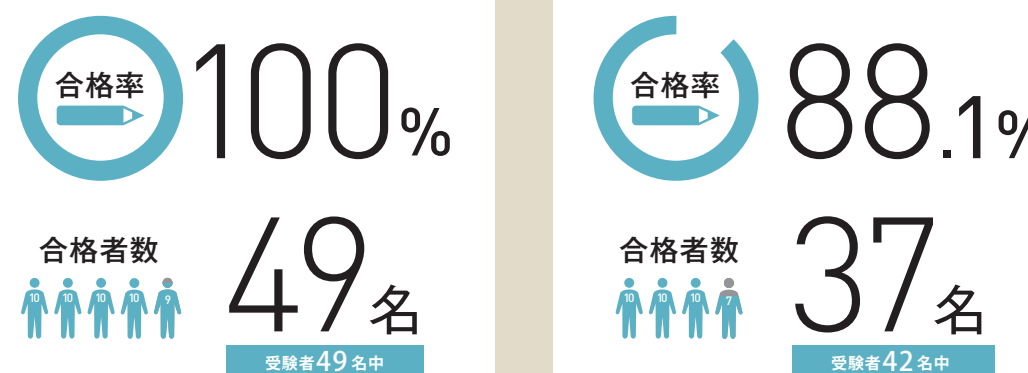
国際的な視野

作業療法士国家試験合格

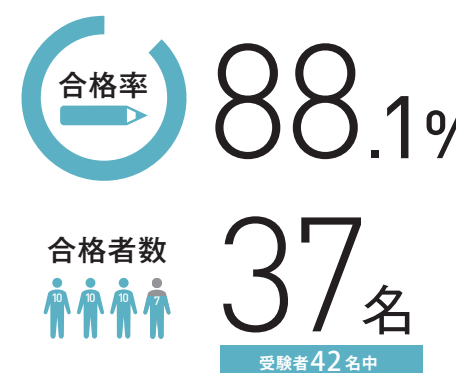
2020年度



2019年度



2018年度



就職実績

就職率



過去3年間の就職先(順不同)

【札幌市】 JA北海道厚生連 札幌徳洲会病院 札幌西山山病院 札幌宮の次脳神経外科病院 札幌山の上病院 啓啓会病院 さっぽろ駅前クリニック さっぽろ駅前クリニック 愛全病院 小原病院 柏葉脳神経外科病院 札幌白石記念病院 札幌協心会病院 札幌トロイカ病院	札幌深仁会リハビリテーション病院 札幌徳洲会病院 札幌西山山病院 札幌宮の次脳神経外科病院 札幌山の上病院 啓啓会病院 市立札幌病院 緑路整形外科 新札幌ハピコ病院 新札幌豊和会病院 新さっぽろ脳神経外科病院 静和記念病院 手稲深仁会病院 時計台記念病院 中村記念病院 東田徳病院	羊ヶ丘病院 北海道大野記念病院 北海道脳神経外科記念病院 北野会病院 北谷会病院 富の森記念病院 富ビューマンリンク 児童デイサービスよつば 【道内】 滝川脳神経外科病院 砂川市立病院 牧病院 江別病院 江別台病院 札幌病院 札幌・すがた医院	花川病院 小樽協栄病院 済生会小樽病院 島田脳神経外科病院 ちとせ療育教室はる 千歳病院 千歳市民病院 千歳豊友会病院 北星病院 道央佐藤病院 苫小牧日産病院 苫小牧東病院 静内ベテナリ三愛病院 北野病院 日廣記念病院 【道外】 亀田病院	函館脳神経外科病院 八雲総合病院 【道北圏】 旭川聖会病院 旭川リハビリテーション病院 一乗通病院 豊岡中央病院 北海道療育園 【十勝圏】 帯広厚生病院 協立病院 【オホーツク圏】 こが病院	【道外】 イムスリハビリテーションセンター-東京葛飾病院 イムス佐原リハビリテーション病院 イムス富士見総合病院 イムス横浜野田中央総合病院 イムス横浜野田脳神経外科病院 岸和田リハビリテーション病院 季美の森整形外科 埼玉みさき総合リハビリテーション病院 東京腎臓病センター 成田協栄リハビリテーション病院 富永病院
---	---	--	---	---	--

作業療法学科の
未来ビジョン

取得可能な資格

・学士(作業療法学) ・作業療法士国家試験受験資格

目指す進路

・リハビリテーション病院 ・精神科病院 ・リハビリテーションセンター
・発達支援センター ・介護老人保健施設 ・進学(大学院、海外の関連機関等)

作業療法学科での「学び」

高次脳機能障害作業療法治療学

高次脳機能障害を取り上げ、定義から責任病巣、評価法、リハビリテーションなどを学びます。脳の解剖や機能、脳画像の診断方法についても学習します。「患者役」「検査者役」を体験しながら、検査の進め方や記録の仕方、検査結果の解釈について理解を深めます。



高齢期作業療法治療学演習

高齢期作業療法における初期評価からプログラムの立案、介入まで、一連の流れを学びます。実際にグループホームなどの学外施設を訪れ、高齢者との面談や日常生活の観察を行うと同時に、高齢者とのコミュニケーション方法を習得していきます。



Pick UP! 実物を使って最新の「義手」を知る

「機能活動代償学Ⅰ・Ⅱ」が おもしろい!

ケガなどにより手を切断した後に適用する「義手」。従来から用いられてきたワイヤーで操作する能動義手のほか、筋肉の電気信号によってモーターを制御する最新の筋電義手についても、実物を使って学びます。さらに自助具や福祉用具などの分類、構造や機能についても実物を用いて学び、各疾患や障がいへの適用方法の理解を深めます。



特徴的な取り組みや活動



コミュニケーション技法

臨床実習に必要なコミュニケーション力を身につけるため、1年次より「コミュニケーション技法」を学びます。「見学実習」の事前指導では、OSCEで実際のコミュニケーションを確認しフィードバックを行います。



ブレイバックシアター

「ブレイバックシアター」とは、実際に起きた場面を再現する即興劇のこと。外部団体の協力を得て、臨床実習の振り返りに導入しています。経験の分かち合いや感情整理を行い、その後の臨床実習につなげます。

実習 設備

優れた設備が
効果的な「学び」を
サポート

基礎作業実習室 2

木工や陶芸、革細工など作業療法で用いられる作業を学ぶための教室です。道具の使用法や工程を学び、必要な心身機能や運動能力、リスクや安全性、難易度の調節など、作業の分析を行います。



学科長よりメッセージ

Message

教員とともに新しい挑戦をし、成長を続けましょう



作業療法学科 学科長 教授
大川 浩市

よく作業療法士の仕事について質問をされることがあります。作業療法士はこどもから高齢者まで、病気や障がいがあっても生きがいを持って人生を送れるようにする専門職です。人間の行う活動は全て「作業」であり、医学的な知識に加え、この「作業」の知識を使い、リハビリテーションを行います。病気や障がいの治療はもちろんのこと、例えば病気や障がいが残ったとしても、やりたいことができるように動きを助ける道具を作成したり、環境を整えたりします。

本学科の教育方針は「教員は、学生とともに新しいことに挑戦し、学生を励まし、学生の伸びを認める姿勢を保つ」です。教員とともに新しい挑戦をし、成長を続けながら作業療法士を目指したい方のご入学を心よりお待ちしております。

Q&A / 作業療法学科

Q1 作業療法士の仕事の面白さとはなんですか？

A1 作業療法士は人と関わる仕事です。人との関わりを通して、自分を見つめることとなります。また、人の人生に関わることで、私たち自身も成長の機会を持つことができます。本学科を卒業した先輩たちに会うと、医療職として対象者と関わっていることで、一層のたくましさ、人間性の豊かさを感じます。人とともに、人のために、一生成長できることが作業療法士の仕事の面白さではないでしょうか。

Q2 作業療法と理学療法
どんな違いがありますか？

A2 理学療法では主に体に障がいのある方、作業療法では体に加え精神・認知に障がいのある方も対象とします。そういった方たちに対して、一人ひとりの作業(生活行為)をその人らしく行えるよう援助するのが作業療法士の仕事です。結果として、理学療法は主に座る・立つ・歩くなどの基本的動作能力の回復を目指し、作業療法は家事などの応用的能力や社会的適応力の改善にも関わることとなります。

看護学科での「学び」

日常生活援助技術

看護は「人」を相手とする仕事です。この科目では、相手とのコミュニケーションや観察を通して、病いを持った人のより健康的な生活のための支援方法を学びます。個人にとっての安全で安楽(快適)、自律的な生活とは何かという視点を大切に理解を深めます。



成人看護学援助論Ⅴ

成人期に起こりうる健康問題や予防策と解決に向けた看護を学びます。1・2年次に学んだ知識と技術を土台に、3年次前期では模擬患者とのコミュニケーションやシミュレーターを使った技術演習を通して実際の看護をイメージ。後期の臨地実習へと進みます。



Pick UP! 在宅療養者とその家族へのケア技術を学ぶ

「在宅看護援助論」がおもしろい!

さまざまな疾患や障がいを持つ在宅療養者とご家族に対し、生活援助技術と基本的な医療的ケア技術を学ぶために、講義と演習を展開します。在宅療養者に必要な医療的ケアについて学ぶとともに、演習を通じて基本的な医療的ケア技術を習得します。在宅療養者とご家族が「その人らしく」生活を送るために必要な看護について、事例をもとに主体的に学びます。



実習設備

優れた設備が効果的な「学び」をサポート

母性・小児看護実習室

妊娠中の女性、胎児から新生児期、思春期までのこどもの発育や健康状態の観察、発達段階に応じた生活援助などを学びます。疾患や障がいを持つこどもを援助する技術についても学んでいきます。



学科長よりメッセージ



Message

社会人基礎力を身につけた看護師になる教育

看護学科 学科長 教授

高岡 哲子

看護師は生涯学び続けることを求められます。そのため、北海道文教大学人間科学部看護学科では、主体的学びの基盤となる時間管理や、対処行動、考え抜く力などの社会人基礎力を身につけた看護師を輩出するための教育を行っています。そして、多くの卒業生がこれらの能力を身につけて卒業し、看護師としてさまざまな現場で活躍しています。私たちが共に学び成長したいと思うのは、高校までの基礎学力を身につけていることはもちろんですが、何よりも、看護師を目指す動機と、「やれる!」という思いが明確である人です。ぜひ、オープンキャンパスに参加して、本学科を体感していただけると幸いです。そして、本学科の歴史と一緒に作ってみませんか?

先輩紹介



Message

キャリアを積み指導する立場を経て海外にも目を向ける

酒井 彩花

(札幌北斗高等学校出身)

2012年度卒業生の酒井さんを紹介いたします。卒業後、東海大学医学部付属病院の血液腫瘍内科病棟で勤務、後輩指導や病棟での中心的役割を担えるようになったことを機に地元である北海道に戻られました。2017年札幌北病院の造血幹細胞移植センターへ入職、卒業後から一貫して血液疾患を患う方の看護師としてキャリアを積まれました。現在、実習指導教員として看護学科教育に携わってくださっています。今後は、視野を広げるために海外への挑戦を計画しています。このように、看護学科の卒業生が教育に携わってくれることは教員としてとてもうれしく思いますし、国際感覚を身につけた看護師へと成長し続けようとする卒業生を誇りに思います。

臨地実習

学内で学んだ知識と技術、原理と方法を実際の医療現場において実践します。医療技術者を目指す上で最も重要な教育課程をステップごとに履修し、総合力を備えた看護師を育成します。

Step 1 1年次前期

基礎看護学実習Ⅰ

1単位:45時間

患者さまとの会話を通して、気持ちや入院療養環境を理解します。

Step 2 2年次後期

基礎看護学実習Ⅱ

2単位:90時間

人間の尊重を基盤とした、看護の基本的態度を養います。看護過程を用い、個性に応じた援助を提供します。

Step 3 3年次後期

成人看護学実習Ⅰ 成人看護学実習Ⅱ

各3単位:135時間

小児看護学実習 母性看護学実習

各2単位:90時間

健康のレベルとライフステージ上の特徴を統合し、健康状態に応じた看護の実際を学びます。

Step 4 4年次前期

在宅看護学実習 精神看護学実習

各2単位:90時間

老年看護学実習

4単位:180時間

3年次までの実習を基盤に、さまざまな場で生活している対象者への看護援助の実際を学びます。

Step 5 4年次前期

看護実践 マネジメント実習

2単位:90時間

看護チームの一員として求められる役割を実践から学び、看護管理のあり方を学習します。

📖 こども発達学科での「学び」

保育実習指導I

保育士資格取得を目指す学生は保育所と福祉施設で実習を行います。実習に向けてあらかじめ保育実習の目的や内容、方法を理解するために行うのが「保育実習指導I」です。指導案の書き方、具体的な保育技術などについて実践的に学びます。



視覚・聴覚障がい教育

視覚や聴覚に障がいのある子どもたちへの接し方、コミュニケーション方法を学び、障がい教育の専門知識を身につけます。50音を手指で表現する「指文字」を用いたコミュニケーションスキルなども、演習によって習得していきます。



Pick UP! ピアノの基礎と「弾き歌い」

「表現I 幼児音楽1」が おもしろい!

ピアノの基礎と「弾き歌い」(ピアノで伴奏をしながら歌を歌うこと)を学習します。ピアノ初心者には「ML(ミュージック・ラボラトリー)」というコンピューター制御の教室で、バイエル教本など初歩の教材を使って分かりやすくていねいに指導するので安心です。ピアノ経験者に対しては、より高い技術と豊かな表現力の獲得を目指して個別指導を行います。



地域との取り組みや 特徴的な活動

アシスタントティーチャー



8月から約半年間、恵庭市内の小学校を週1~2回訪問。「アシスタントティーチャー(教員の指導の補助)」を務め、現役教師や子どもたちと交流をしながら、実践的な経験を積み重ねます。小学校教諭および特別支援学校教諭の免許取得を希望する学生が対象です。

チャレンジド教室



障がいのある子どもたちの発達を促す「チャレンジド教室」を、学生が主体となって実施しています。スポーツとコミュニケーション活動を組み合わせ、社会性を育む活動です。保育と教育の実践的な学びを深めながら、教育者としての心も身につけていきます。

実習 設備

優れた設備が効果的な「学び」をサポート

保育演習室 2

「保育内容総論」(1年次)や「乳児保育」(3年次)など、保育実践を学ぶ教室です。ゲーム遊びや運動遊びなどを想定して利用したり、保育者・教育者を目指す学生の学びや研究を深める場としても活用できます。



学科長よりメッセージ

Message

こども発達学科の「新しさ」



こども発達学科 学科長 教授
兼大学院こども発達学研究所
研究科長
加藤 裕明

こども発達学科は2010年春に開設以来、2022年に13年目を迎えます。卒業生は2021年3月末で747名。比較的新しい学科です。しかしこの新しさこそが本学科の個性です。春の芽吹きのように空に向かって伸びゆく生命力にあふれています。それはほかならぬ学生諸君と教職員にみながるエネルギーを象徴しています。本学科は全国でも大変珍しい「トリプル免許・資格」を3パターン取得できます。未来の子どもたちの成長を支える営みのすべてをAIが代替することはできません。21世紀はますます人間による人間のための仕事が必要とされる時代に入ります。保育・教育・特別支援はその代表です。そのための免許・資格が3種類3パターンある本学科は、常に時代の新しさを失わない学科であると言えるでしょう。こども発達学科一同、ともに学び、豊かな未来社会を築いていく仲間として、皆さんを大歓迎します。

Q&A / こども発達学科

Q1 ピアノを弾けないのですが授業についていけるでしょうか?

A1 4年間で弾けるようになります。もちろんそうなるためには、保育者・教育者になりたいという熱意と、あきらめずに努力を続ける勇气が必要です。大人も子どもも「面白い」と思えることには飽きることなく没頭しますよね。大学での学びを通してピアノや音楽の面白さに気づき弾ける喜びを感じたら…。上達への近道はそこにあります。皆さんが夢に向かって取り組めるよう全力で支援します!

Q2 教育者に必要な心構えとはどのようなものがありますか?

A2 「教える」という意味と「育てる」という意味が合わさった「教育」という言葉。何を教えるのでしょうか? そして、どう育てるのでしょうか? これを真剣に考え実践することが、教育者としての大切な心構えであり指導力です。教育者とは、温かさや厳しさを備えた愛情と、導き手としての責任を果たす使命感があるかどうか大切な資質だと言われています。

国際教養学科

世界から頼られる、グローバルな人間を育てる。



世界をとらえ、行動する力を養う。

複数の外国語によるコミュニケーション能力を身につけ、主体的に行動する力を持った人材の育成を目指します。

世界の政治、経済を中心とした分析の方法論、世界各国や諸地域の文化、社会、歴史など、主に人文・社会科学両領域にまたがる幅広い国際教養、さらには国際社会で活躍するための十分なコミュニケーション能力や人間性。

本学では、そういった資質を兼ね備え、世界で活躍できる人材の育成を目指しています。

KEYWORD1
グローバル

KEYWORD2
北海道
スタディーズ

KEYWORD3
世界から見た
日本の課題

Point

- 01 豊富な外国語科目群**
「外国語」科目群では英語を中心に、中国語、朝鮮語、フランス語、ロシア語を学び、言語・文化への理解を深めます。英語では国際ビジネスや海外の大学院進学も視野に入れた行動する能力を養成します。
- 02 地域社会を知る北海道スタディーズ**
「北海道スタディーズ」科目群を設け、北海道の食文化を通じて北海道の社会と文化を学びます。ニセコ国際研修、地域連携プロジェクトなどで北海道を再発見し世界へと発信する方法を考えていきます。
- 03 世界に飛び立つ人材育成**
「社会人基礎力」科目群ではキャリア入門から、ICTリテラシー、マーケティング等を学び社会人に欠かせない知識を身につけます。プレゼンテーション技法や公務員試験対策の講座開講もあります。

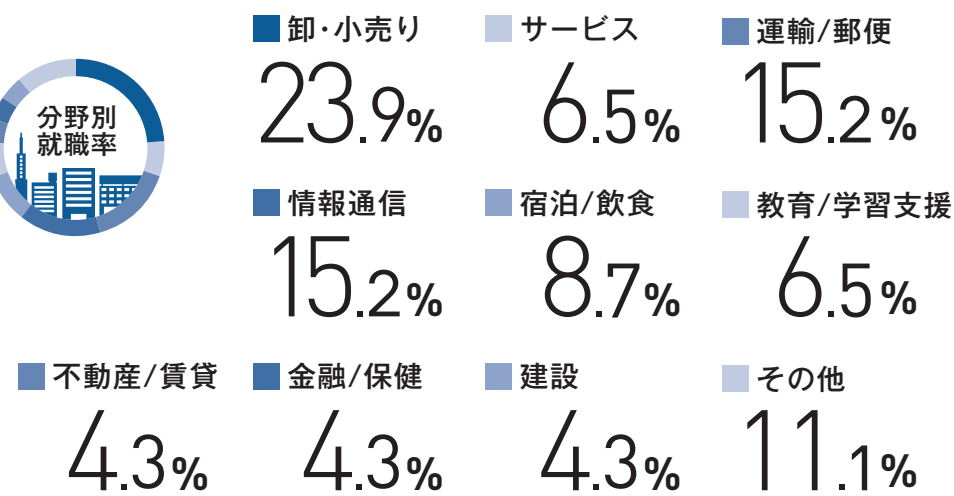
就職実績

就職率

※国際学部への改組前である「外国語学部」としての実績



100%



過去3年間の就職先(順不同)

※国際学部への改組前である「外国語学部」としての実績

- | | | | |
|---|--|--|--|
| <ul style="list-style-type: none"> 【教育・学習支援業】 神奈川県教育委員会 北海道教育委員会 (株)ECC (学)鶴岡学園 (学)野文学園 遼寧石油化工大学 【情報・通信業】 ITX(株) (株)I-TECソリューションズ (株)NKインターナショナル (株)アイティコミュニケーションズ (株)エイチ・アイ・ティ (株)エクスティング (株)エムデジ (株)サイネックス (株)スリーイー (株)テレマーカー (株)ナスコンコンピューター (株)ホープス 旭川ケーブルテレビ(株) 日本IBMソリューションサービス(株) 【宿泊・飲食業】 (株)UtoW JR北海道ホテルズ(株) (株)ジーンカバニー (株)ゼンショーホールディングス ホテルモントレ(株) (株)伊東園ホテルズ 札幌開発(株) | <ul style="list-style-type: none"> (株)東急リゾートサービス (株)東横イン 野口観光(株) (株)横浜グランドインターコンチネンタルホテル 【運輸・郵便業】 ANAエアポートサービス(株) ANA千歳空港(株) (株)キャスト グリーンエクスプレス(株) 【公務・団体】 北海道庁(教育行政) 陸上自衛隊 さっぽろ青少年女性活動協会 【卸・小売業】 (株)HOC (株)アインファーマシーズ イーシーニング(株) エイチ・アンド・エム ヘネス・アンド・マウリッツ・ジャパンカブ (株)エコノス (株)サッポロドラッグストア (株)ジイフルエーケー シンコール(株) (株)スズキ自販北海道 セフテック(株) トヨタカローラ札幌(株) ドン・キホーテ(株) ナトリ(株) (株)ニトリ (株)ネオコーポレーション | <ul style="list-style-type: none"> ネットヨタたいせつ(株) (株)ファミリーマート (株)ホクレン商事 (株)マリークラウドコスメテックス (株)トヨバシカメラ 青山商事(株) (株)岩崎 (株)上田商会 大塚食材(株) 北方スフレアスト(株) (株)北葉楼 札幌アポロ石油(株) ディップ(株) (合)西友 大学生生活協同組合北海道事業連合 日本キャタビラー(合) 長谷川産業(株) (株)北海道プ (株)もりもと 【製造業】 サザエ食品(株) (株)堀川 【建設・不動産業】 (株)カナモト (株)つうけんアクト パーフェクトパートナー(株) ドン・キホーテ21 浅海電気(株) 竹原工務店 日本ハウジング(株) | <ul style="list-style-type: none"> 北海道セキスイハイム(株) 吉田興業(株) 【金融・保険業】 苫小牧信用金庫 明治安田生命保険(株) 【サービス全般・娯楽業】 ALSOK北海道(株) (株)KSP-EAST (株)ウェルネスフロンティア (株)エフアンドエム (株)オカモト (株)セノン ディップ(株) (株)デイリー・インフォメーション北海道 (株)トヨタレンタリース札幌 ニッポンレンタカー北海道(株) (株)ベネッセスタイルケア (株)マイナビ (株)ミーゼブラチナム (株)あしたのチーム (株)岩井プラントサービス 五十嵐農園 歯舞漁業協同組合 (株)北海道ジェイ・アール・サービスネット 【その他】 (一財)リモート・センシング技術センター 社会保険労務士法人ホームラン |
|---|--|--|--|

国際教養学科の未来ビジョン

取得可能な資格

- ・学士(国際学) ・日本語教員資格

目指す進路

- ・国際機関等の職員(国連職員など) ・政府・地方自治体の国際関係職員 ・マスコミの海外特派員
- ・国際交流機関職員(国際交流基金、JICA など) ・企業の国際事業部や海外駐在員 ・研究者や大学教員 など

国際教養学科での「学び」

国際関係論(1年次科目)

変化し続ける世界を理解する視点を学びながら、世界の各国・各地域の多様性と歴史的变化について理解する科目です。国家、グローバル企業、国際機関、NGOなどの多様なファクターと、外交、安全保障、経済、社会、文化などの多様な分野のかけあわせの中から、現代世界の諸問題と解決の糸口を探ります。



地域連携プロジェクト(3年次科目、国際学部共通科目)

地域社会の人々と共に、地域の課題について現場で学ぶ科目です。大学のある恵庭市などと連携し、地域の活性化に貢献するべく、学生が現場で地域の課題について取り組みながら体験的に学びます。活力ある地域のまちづくりに参加する中で自分の住む地域についてより主体的に考え行動する力を養います。



Pick UP! ここは海外!? 国内で「異文化体験」をする

「ニセコ国際研修」が おもしろい!

世界中から人々が集まる北海道のリゾート地、ニセコ。多くの外国人が行き交い、お店のメニューも外国語表記が当たり前です。ここでは国外資本の企業がビジネスや投資を盛んに行っています。1年次に必修科目として設けられているのが、このニセコでの2週間研修。安全かつ自然豊かな環境で、国内にいながらにして異文化体験ができます。



「蝦夷富士」とも称される羊蹄山



JRニセコ駅



尻別川でのラフティング

※写真はイメージです。

特徴的な取り組みや活動



海外語学研修

国際交流を通じた異文化体験を自己研鑽や自己発見に役立てます。本学では短期・中期・長期と、さまざまな海外留学制度を用意。特に2年次は「短期語学研修」を必修とし、オーストラリアやカナダ、ニュージーランド、中国、韓国、台湾、ロシアへ留学します。



世界を学ぶ特別講座

世界の「今」を各分野で活躍する専門家に学びます。これまでにアメリカの外交官に大統領選挙を学んだり、開発援助の現場を青年海外協力隊員に学んだり、国連職員とともにSDGs(持続可能な開発目標)を学ぶ講座などが開講されました。

実習 設備

優れた設備が
効果的な「学び」を
サポート

Computer Laboratory

最先端のwebコンテンツによる参加型学習、語学の自立型e-learning、PCを使用したプレゼンやディスカッションのアクティブ・ラーニングなど、ICTを活用した教育を実践します。



学科長よりメッセージ

Message

広く世界と歴史を見渡し、柔らかな知性で考え行動する国際教養人



国際学部 学部長
国際教養学科 学科長 教授
渡部 淳

気候変動、自然災害、原発事故、紛争、難民、感染症など、21世紀の世界はわずか20年の間に、想定外の速さで変化を続けてきました。同時に情報通信、エネルギー、AI、ロボットなどのめざましい技術革新は、人間や社会のあり方を根底から覆す可能性を秘めています。国際教養学科では、リスクとチャンスが混在し、変化し続ける複雑な世界の本質を自らの知性で見抜き、世界と地域が直結するグローバル化の時代に、地球上のどこにいても大きな世界と足元の地域のために考え行動する社会性を持った、新しいタイプの国際教養人の育成を目指して設立されました。豊かで幸せな世界を創るために必要な教養とスキルを、国際教養学科でともに学んでみませんか。

Q&A / 国際教養学科

Q1 国際教養って何ですか？

A1 国際教養とはグローバル化の時代に、新しい事態を自分の頭で考え判断し行動できる知性を備えるということです。国際教養学科では、世界の政治や経済をマクロに理解するための「国際政治経済」の科目群と、世界の各地域や日本と関係が深い国々の社会や文化の多様性を学ぶ「国際地域研究」科目によって、現代に必要な知識と思考を獲得します。また、「国際教養英語」によって、自分の考えを世界の人に正確に伝える高度な発信力も身につけます。

Q2 必修の海外留学の費用は学費に含まれていますか？

A2 国際学部の教育の特徴の1つは、国内や海外での体験型の学びです。中でもニセコ国際研修や短期語学研修(海外留学)は全学生必修の科目ですが、国際学部ではこれらの研修や留学にかかる費用は授業料等の中に含まれており、研修のたびに新たに費用を徴収することはありませんので、安心して有意義なプログラムに参加していただくことができます。また、必修以外で自分でいく海外留学も、条件が合えば大学からの奨励金の支援が受けられます。



1 負担をなくそう
4 質の高い教育をみんなに
5 ジェンダー平等を実現しよう
8 働きがいも経済成長も
10 人や国の不平等をなくそう
16 平和と公正をすべての人に
17 パートナリシップで目標を達成しよう

高い言語運用能力で世界の人とつながる。

複数の外国語、特に英語と中国語の高い運用能力を基礎に
他者に対する共感や異文化理解能力に優れ、
人と人をつなぐ「コミュニケーター」としての
能力を持った人材の育成を目指します。
コロナ後の社会を見据え、
世界と日本、特に北海道を訪れる人をおもてなし、
地域社会の発展に貢献できる人材を育成するのが目標です。
まずは「コミュニケーション」を基礎理論から学び
身近な、そして世界の人たちとつながる未来を創りましょう。

KEYWORD1 グローカル
KEYWORD2 コミュニケーター
KEYWORD3 言語プロフェッショナル

Point

「言語プロフェッショナル」科目群
「言語プロフェッショナル」科目群では、英語と中国語の2言語を徹底的に学び「英語+中国語」コミュニケーターを育成します。韓国、フランス、ロシアなど諸外国の言葉も学び、複数言語話者を目指します。

世界とつながるオンライン留学
世界に出ていけない状況が訪れても、日本国内で外国語を使っていることはたくさんあります。英語圏への短期留学やニセコ国際研修のほか、オンライン留学による相互理解などの工夫を行っています。

社会人基礎力の習得
キャリアを中心とした「社会人基礎力」や社会で必要不可欠となる日本語力を養成する「実用日本語」の2分野を軸に、社会人として持つべき常識力を身につけ、ビジネスの世界で活躍する即戦力を養います。

就職実績

就職率

※国際学部への改組前である「外国語学部」としての実績

2020年5月1日時点
就職率 100%

分野別就職率

卸・小売り	サービス	運輸/郵便
23.9%	6.5%	15.2%
情報通信	宿泊/飲食	教育/学習支援
15.2%	8.7%	6.5%
不動産/賃貸	金融/保健	建設
4.3%	4.3%	4.3%
		その他
		11.1%

過去3年間の就職先(順不同)

※国際学部への改組前である「外国語学部」としての実績

【教育・学習支援業】 神奈川県教育委員会 北海道教育委員会 (株)ECC (学)鶴岡学園 (学)野文学園 遼寧石油化工大学 【情報・通信業】 ITX(株) (株)I-TECソリューションズ (株)NKインターナショナル (株)アイティコミュニケーションズ (株)エイチ・アイ・ティ (株)エクスリンク (株)エムデジ (株)サイネックス (株)スリーイー (株)テレマーカー (株)ナスコンピューター (株)ホープス 旭川ケーブルテレビ(株) 日本IBMソリューションサービス(株) 【宿泊・飲食業】 (株)JtoW JTB北海道ホテルズ(株) (株)ジーンパニー (株)ゼンショーホールディングス ホテルモントレ(株) (株)伊東園ホテルズ 札幌開発(株)	(株)東急リゾートサービス (株)東横イン 野口観光(株) (株)横浜グランドインターコンチネンタルホテル 【運輸・郵便業】 ANAエアポートサービス(株) ANA千歳空港(株) (株)キャスト グリーンエクスプレス(株) 【公務・団体】 北海道庁(教育行政) 陸上自衛隊 さっぽろ青少年女性活動協会 【卸・小売業】 (株)HOC (株)アインファーマシーズ イーシーニング(株) エイチ・アンド・エム ヘネス・アンドマウリッツ・ジャパンカブ (株)エコノス (株)サッポロドラッグストア (株)ジイフルエーケー シンコール(株) (株)スズキ自販北海道 セブテック(株) トヨタカローラ札幌(株) ドン・キホーテ(株) ナトリ(株) (株)ニトリ (株)ネオコーポレーション	ネットヨタたいせつ(株) (株)ファミリーマート (株)ホクレン商事 (株)マリークワントコスメテックス (株)ヨドバシカメラ 青山商事(株) (株)岩崎 (株)上田商会 大塚食材(株) 北方スフレアスト(株) (株)北葉楼 札幌アポロ石油(株) (株)セノン ディップ(株) (株)デリー・インフォメーション北海道 (株)トヨタレンタリース札幌 ニッポンレンタカー北海道(株) (株)ベネッセスタイルケア (株)もりもと 【製造業】 サザエ食品(株) (株)堀川 【建設・不動産業】 (株)カノモト (株)つうけんアクト パーフェクトパートナー(株) ドレオパレス21 浅海電気(株) 竹原工務店 日本ハウズイング(株)	北海道セキスイハイム(株) 吉田興業(株) 【金融・保険業】 苫小牧信用金庫 明治安田生命保険(株) 【サービス全般・娯楽業】 ALSOK北海道(株) (株)KSP-EAST (株)ウェルネスフロンティア (株)エフアンドエム (株)オカモト (株)セノン (株)デイリー・インフォメーション北海道 (株)トヨタレンタリース札幌 ニッポンレンタカー北海道(株) (株)ベネッセスタイルケア (株)マイナビ (株)ミーゼブラチナム (株)あしたのチーム (株)岩井プラントサービス 五十嵐農園 歯舞漁業協同組合 (株)北海道ジェイ・アール・サービスネット 【その他】 (一財)リモート・センシング技術センター 社会保険労務士法人ホームラン
--	---	--	---

国際コミュニケーション学科の未来ビジョン

取得可能な資格
・学士(国際学) ・日本語教員資格 ・中学校・高等学校教諭一種免許状(英語)※

目指す進路
・航空業界職員 ・アナウンサー ・通関士・出入国管理業務 ・ビジネス・セールスパーソン
・通訳 ・ホテル・コンシェルジュ・観光業界(ツアーコンダクター、アウトドアガイドなど) など

※ただし、文部科学省における審査の結果、予定している教職課程期が変更になる可能性があります。

国際コミュニケーション学科での「学び」

世界と北海道

私たちが暮らす北海道と世界のつながりについて理解と知識を深める科目です。北海道の主力産業である第一次産業の産品は今や世界の高級ブランドとして消費され、世界中から観光客が訪れるようになりました。学生は北海道のグローバル化についてデータを収集・分析、現状と課題を映し出す手法を身につけます。



異文化ビジネスコミュニケーション

国内外の企業や組織等で必要な異文化間のコミュニケーション能力について考える科目です。日本で働く外国人が増加し、自国で世界中の人々と仕事をする時代において、外国企業や多国籍企業など多文化社会で働くための異文化コミュニケーション能力について、ディスカッションを通して「気づき」を促進します。



Pick UP! ▶▶▶ さまざまな言葉で「表現・発信」する

あなたの話は聞いてもらっていますか？

正しく・的確な、そして「相手に聞いてもらえる」プレゼンテーションのためには、語学力だけでなく、適切な方法で相手に情報を伝える「情報発信力」が必要です。「日本語表現技法」「Integrated English Communication skills」「国際コミュニケーション演習」などの授業を重ねることにより、伝え手も聞き手もトクをする効果的で互恵的な発信力を育てていきます。



特徴的な取り組みや活動



ニセコ国際研修

1年次にニセコでの2週間研修が必修科目として設けられています。ニセコは多くの外国人が行き交う北海道のリゾート地で国外資本の企業がビジネスや投資を盛んに行っており、お店のメニューも外国語表記が当たり前。国内にいながらにして異文化体験ができます。



海外語学研修

国際交流を通じた異文化体験を自己研鑽や自己発見に役立てます。本学では短期・中期・長期と、さまざまな海外留学制度を用意。特に2年次は「短期語学研修」を必修とし、オーストラリアやカナダ、ニュージーランド、中国、韓国、台湾、ロシアへ留学します。

実習設備

優れた設備が効果的な「学び」をサポート

GCC: GLOBAL COMMUNITY CENTER

日本語禁止の部屋で、外国人教員や留学生との英語や中国語などの外国語での実践的なコミュニケーションにより、外国語運用能力とことばを使う楽しさを体験的に学びます。



学科長よりメッセージ

Message ▶ この時代の先にあるもの



2020年は大変な一年となりました。現在もまだ見通しを持ってない日が続いています。そのような中、本学科は出航しました。海外どころか戸外にも出ることが難しい今、「国際コミュニケーション」なんてあるの？…そう思われるかもしれませんが。しかしよく考えてみてください。現在、多くの人々のおかげで少しではありますが希望が見えつつあります。基幹から弱くなってしまった観光を立て直し発展させるための人材、また飛躍的に進歩した通信技術を用いて人と人、世界と地域をつなぎ、新たなステップへ導ける人材…まさに今だからこそ「国際コミュニケーション」を通じて世界と地域に希望と手応えをもたらす人材が必要です。私たちはここで皆さんをお待ちしています。

Q&A / 国際コミュニケーション学科

Q1 高度な外国語能力は身につきますか？

A1 国際コミュニケーション学科では、外国語学習の方法からオール・イングリッシュのクラスまで、外国語をどのように学べば上達するのかの基礎を学んでから、ビジネスやコミュニケーションのさまざまな場面で実践的に使える、多彩な英語や中国語の科目を展開しています。また、国際学部ではフランス語、ロシア語、朝鮮語など、学生の興味関心に合わせて学習することができる他言語の授業も展開しています。

Q2 異文化の人々とのコミュニケーションは上手になりますか？

A2 世界の人々との円滑なコミュニケーションには、まずしっかりと外国語が使えることが重要ですが、同時に多様なことばを話す人々の背景にある文化や考え方を理解することも大切です。国際コミュニケーション学科では、英語や中国語の背景にある社会習慣、文化、歴史などの異文化の知識に関する学びと、価値観が異なる多様な人々とのコミュニケーション力を演習形式で育てていく、実践型・参加型の授業も展開しています。

北海道文教大学の 「就職力」

4年間の学びを実らせ、一人ひとりの「なりたい」を支えるために…。手厚いサポート体制で応援します。



全学平均就職率

2020年3月卒

99.8%

(就職決定者数499名 / 就職希望者数500名)

SUPPORT

良質なサポートによる高い就職力

2019年3月卒

100%

(就職決定者数505名/就職希望者数505名)

2018年3月卒

99.6%

(就職決定者数526名/就職希望者数528名)

就職課メッセージ



就職課 課長
田口 晃

Message > 自分の可能性を信じれば、結果はついてくる。就職課も、全力でバックアップします。

新型コロナウイルスの影響で就職活動も大きく様変わりしておりますが、本学ではこれまでの実績を踏まえ、「社会で活躍していくために必要な力」を明確に意識した上で、学生の進路実現に向けた取り組みを進めています。学生との個人面談によるコミュニケーションなどのきめ細やかなフォローを何よりも大切にしています。

SUPPORT A

指導教員制度

クラス担任アドバイザーによる見守り

4年間を通じ、専任の指導教員が一貫して学生個々の生活を見守ります。学内外で何かに悩んだり、壁にぶつかったり、将来の進路に迷ったり…。どんな場面でも親身に相談に乗り、ともに考えながら適切なアドバイスを送ります。教員と学生という立場を超えたコミュニケーションで学生一人ひとりを見守ります。

SUPPORT B

就職支援システム

的確な情報収集と充実した講座開講

数多くの先輩たちの夢をかなえてきた実績を踏まえ、道内外の企業からの豊富な求人情報を収集。学生への就職指導も早期から計画的かつきめ細やかにを行っています。独自のプログラムに基づく「就職支援講座」や、3年次には「就職活動準備講座」も実施。丁寧な個別カウンセリングにも力を入れています。

SUPPORT C

資格取得支援

国家試験の受験対策にも万全の体制

人間科学部・国際学部ともそれぞれ、国家資格を含むさまざまな資格取得を手厚くバックアップしています。特に国家試験に向けては、通常の授業に加えて充実した対策講座を展開。過去の実績を踏まえた実践的な内容で、合格へと後押ししていきます。その成果は毎年の高い合格実績となって表れています。

入学直後から、多彩な支援プログラムで個人の希望に合ったサポートを行います。

01 就職課



就職課では、各企業の情報や先輩たちの活動記録、採用内定報告書などの情報を管理しており、就職に必要なすべての情報が入手できます。職員が足で集めた求人情報も充実しています。情報の有効活用のアドバイスも受けられます。

02 各種ガイダンス



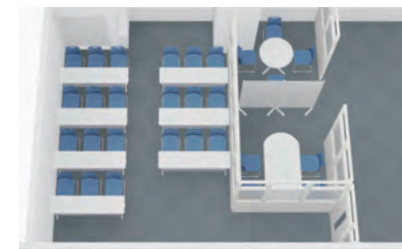
企業採用担当者や最新の情報をキャッチ。採用担当者による学内説明会を開くほか、ガイダンスを受けることもできます。採用担当者の生の声を聞き、最新の情報にふれることで、就職への意識がもっと高まります。

03 就職支援BOOK



就職活動支援の一環として、資料請求や会社訪問などのノウハウをまとめた「就職支援BOOK」を無料配布しています。企業の資料のほか、本学オリジナル履歴書や必要な書類・封筒などを完備した資料室もあります。

04 就活スペース



就活中の空き時間などに立ち寄って相談などができる場として「就活スペースin就活ナビ」を用意。札幌駅近くの便利な場所で気軽に利用ができます。
●所在地/札幌市北区北7条西5丁目
第27ビッド札幌北スカイビル9階
●開館/月～金10:00～17:00
●休館/土・日・祝日

05 学内就職説明会



特に医療・福祉系学科の学生に向け、病院や介護老人保健施設から採用担当者を招き、就職説明会を開催しています。卒業生も採用担当者や現役で活躍する先輩として後輩たちをサポート。卒業生による生の声が聞けます。

06 メイク講座



就活では見た目の印象も大切です。面接などの際に、企業に好印象を持ってもらうために重要なメイクや身だしなみなどの講座も実施しています。例年「学ぶ機会が少ない貴重な技術が身についた」と大変好評です。

CAMPUS GUIDE

キャンパスガイド

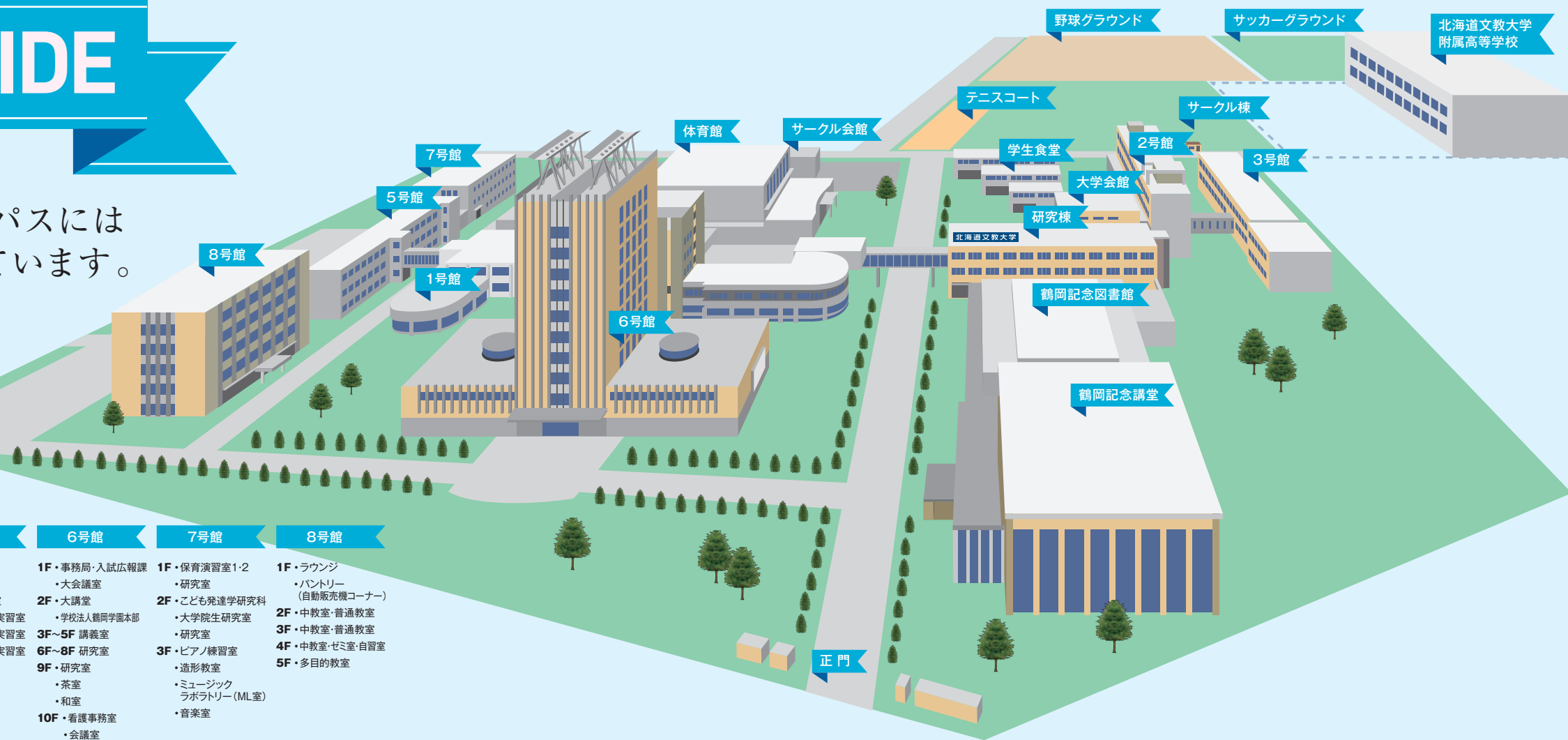
大切な4年間を過ごすキャンパスには
快適で充実した設備が整っています。

「学び」に集中するためにもキャンパスの環境は重要。
本学は、快適で機能的にも優れた施設を整え
あなたの4年間を全力で応援します。

大学会館 鶴岡記念講堂 鶴岡記念図書館・研究棟

- 1F**・学生食堂
・ロッカー室
・ラウンジ
・BUNKYO CAMPUS SHOP(売店)
- 1F**・多目的室
・鶴岡先生史料室
2F・大ホール・ステージ教室
3F・大ホール・教室
- 1F**・図書館
2F~3F・研究室

1号館	2号館	3号館	5号館	6号館	7号館	8号館
1F ・就職課 ・臨床栄養実習室 ・栄養教育実習室 ・クックシステム実習室 ・COOKING LABO ・実習食堂 ・食品加工実習室 2F ・第1・第2実験室 ・レクリエーション・治療室 ・健康栄養科学研究科 大学院生研究室 3F ・基礎作業実習室3	1F ・Computer Laboratory 1・2 (CL1・2) 2F ・Language Laboratory ・CL3 ・GLOBAL COMMUNITY CENTER ・グローバルコミュニケーション研究科 ・大学院生研究室 3F~4F ・講義室	1F ・治療室1 ・機能訓練実習室 ・日常動作訓練室 2F ・基礎医学実習室 ・水治療実習室 ・治療室2・評価実習室 ・治療室3 ・リハビリテーション研究科 ・大学院生研究室	1F ・基礎作業実習室1 ・基礎作業実習室2 2F ・基礎看護学実習室 ・成人・老年看護学実習室 3F ・母性・小児看護学実習室 ・地域・在宅看護学実習室	1F ・事務局・入試広報課 ・大会議室 2F ・大講堂 ・学校法人鶴岡学園本部 3F~5F 講義室 6F~8F 研究室 9F ・研究室 ・茶室 ・和室 10F ・看護事務室 ・会議室	1F ・保育演習室1・2 ・研究室 2F ・こども発達学研究科 ・大学院生研究室 ・研究室 3F ・ピアノ練習室 ・造形教室 ・ミュージック ラボラトリー(ML室) ・音楽室	1F ・ラウンジ ・パントリー (自動販売機コーナー) 2F ・中教室・普通教室 3F ・中教室・普通教室 4F ・中教室・ゼミ室・自習室 5F ・多目的教室



8号館 自習や昼食に使える落ち着いたラウンジ。

1階のラウンジは自習などに使えるほか、自動販売機や電子レンジを備えたパントリーもあります。



学生食堂 栄養バランスも考慮した多彩なメニューが人気。

大きなガラス張り高い天井で開放的な雰囲気の学生食堂。良心的価格で栄養バランスにも配慮した食事ができます。



2号館 高度機器を備えたラボ、大学院研究室も。

大学会館と一体の2号館。教室やComputer Laboratory (CL室)のほか、大学院生の研究室があります。



大学会館 売店や学生食堂を備えた、便利な憩いの場。

売店、学生食堂のほか、ゆったりと過ごせるラウンジやドリンクコーナー、サークル掲示板、ロッカー室などを備えます。



学生駐車場 車での通学ができます。



スカイウェイ 学内3カ所にスカイウェイを設置。

天候を気にすることなく、建物間の移動ができます。



北海道文教大学 密接な 附属高等学校 高大連携教育を推進。

2021年4月、北海道文教大学明清高等学校が移転し、「北海道文教大学附属高等学校」として新生しました。



CAMPUS GUIDE

キャンパスガイド

6号館

本学を象徴する美しい建物には、多彩な施設が集結。

外壁のラインが美しい6号館は、恵庭市内で最も高い建物。天井から自然光が降り注ぐ大講堂をはじめ本学の中枢となる事務局、各教室、会議室、茶室などを備えています。



大講堂



ホール吹き抜け



国際交流会館 茶室「鶴道庵」

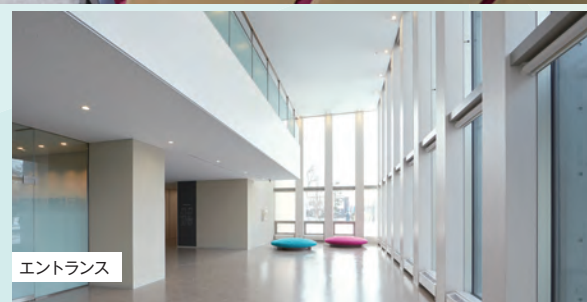
鶴岡記念講堂

心に残る式典の場は、劇場を思わせる大講堂。

2016年竣工の鶴岡記念講堂は、風格ある外観に洗練された雰囲気のエントランスが特徴。メインとなる講堂(大ホール)は座席収納が可能で、フラットなフロアとしても使えます。



講堂(大ホール)



エントランス

鶴岡記念図書館

10万冊の蔵書を備えた知識の泉は、一人でもグループでも。

約10万冊の蔵書に加え、視聴覚資料、デジタル媒体も多彩に揃えます。プロジェクターなどを備え会話をしながら学習できるエリアと、静かに学習したい人向けのエリアなどに分かれます。



ラーニングcommons



グループワークルーム



静かコーナー

体育館

エネルギーを開放し、本格的トレーニングを行える空間も。

広い体育館は体育の授業のほか、部活動にも利用されています。本格的スポーツクラブのような機器を備えたトレーニングルーム、快適なシャワールームも完備です。



体育館



トレーニングルーム

CLUB & CIRCLE

クラブ&サークルガイド

SPORTS



YOSAKOIソーランサークル

YOSAKOIソーラン祭りのファイナルステージ進出を目標に、精力的に活動しています。2016年にはファイナルへ、2017年にはセミファイナルへ駒を進めました。笑顔と元気あふれるYOSAKOIソーランサークルで、あなたの大学生活を感動でいっぱいにしませんか？



サッカー部

部員全員でサッカーを楽しみながら、また結果にこだわっていきます。月、水、金曜日の4時半から活動を行っています！サッカーに興味がある人、好きな人、マネージャー希望もぜひ一度来てください!! サークル会館、グラウンドでお待ちしています!



テニス部

週に数回、テニスコートで活動しています。みんなで楽しくテニスプレーすることを通して、技術の向上を目指しています。コート以外でも、仲間同士で集まって遊んだり出かけたり、勉強を教えあったりすることも。一緒に、気持ちのいい汗を流しましょう。



硬式野球部

週4回を基本に、札幌学生連盟2部昇格を目標に掲げ、練習に取り組んでいます。大切にしているのは、選手一人ひとりの特徴を伸ばし、投げる、捕る、走る、打つ技術の向上をさせること。全員が仲良く、楽しく活動しています。ぜひ、グラウンドで会いましょう!



男子バスケットボール部

週に3回の練習を行っています。学年、学科に関係なく、仲間と仲の良いチームです。初心者の方も、大歓迎! みんなで切磋琢磨しあひながら、バスケットボールに、勉強に、力いっぱい打ち込む4年間にしましょう!



陸上部

おもにランニングを主体に練習しており、札幌ドームリレーマラソンなどの大会に参加しています。道内や道外からの大学に来た仲間たちと、学年を問わず仲良くなれます! 私たちと一緒に楽しく走りませんか? いつでも大歓迎です。



フットサル部

和気あいあいと、かつ全力で、週1~2回の練習に取り組んでいます。"楽しんで勝てるチーム"を目標に、上位を目指して試合にも奮闘中です。イケメン選手とキュートなマネージャーが勢揃い。より充実したキャンパスライフのために、あなたもチームの一員になりませんか?



バドミントン部

試合形式の練習をメインに先輩、後輩、経験者、初心者もみんな楽しくシャトルを追っています。バドミントンの経験がある方、興味があつて始めたい方、運動不足を解消したい方は、ぜひ、見学に来てください。



女子バスケットボール部

現在は、北海道大学バスケットボール連盟1部リーグで戦っており、今年もより上位を目指して9月・10月に行われる全道のリーグ戦に向け、週3回の練習、練習試合、夏合宿などに力を入れています。あなたと一緒にバスカしましょう!



ダンス同好会

平日18:00~21:00に2号館の4階で練習しています。大学祭など、さまざまな舞台で、踊らせていただいています。好きなジャンルを好きな曲で踊れる自由なサークルです。あなたもダンス同好会に入って、より充実した大学生活を送ってください!



アダプテッドスポーツ愛好会

老若男女問わず、みんなが同じフィールドで楽しむことができるのがアダプテッドスポーツです。日々の活動ではシッティングバレーボール、ボッチャ、フライングディスクなどを行います。将来医療や福祉、教育などの現場で働きたい方、今までに経験したことが無いスポーツに取り組んでみたい方、一緒に楽しみませんか?



ダーツ同好会

週3回程度、楽しみながらダーツを練習しています! 幅広い学科や学年が集まっており、他大学との交流会もあるので、友達を輪を広げることが出来ます。部員は約20名ですが、9割が初心者からなので、安心して見学に来てください。私たちの方が丁寧に教えますよ! ぜひダーツサークルへ!



剣道愛好会

初心者も、経験者も、一緒に楽しく稽古しています。初心者は基礎からしっかりと、経験者はさらに腕を磨けるよう、練習方法を工夫しながら活動。防具や竹刀などもそろっているので、初めての方も気軽に入室できます。剣道に少しでも興味のある方は、ぜひ声をかけてください。



男子バレーボール部

経験者も初心者もひとつになって、週に2回、絶妙なチームワークを発揮しながら練習に励んでいます。3部リーグへの昇格を目指し、限られた時間の中で頑張っています。個性豊かで楽しいメンバーが、新しい仲間を待っています!



女子バレーボール部

1部リーグへの昇格を果たすべく、部員全員一丸となって週2回の練習に取り組んでいます。勉強やアルバイトに支障がないよう、1回の練習は2時間、集中して真剣に、そして楽しく無理なく行っています。充実した大学生活は、女子バレーボール部から!



弓道部

勉強やアルバイトに支障がないように週3回弓を引いています。経験がない方でも一人一人のペースを大切に、先輩後輩関係なく楽しく活動しています! 弓道に興味がある方はぜひ見学に来てください! 4年間の楽しさがグンと広がります!



卓球部

私たち卓球部は2019年度から同好会から部へ昇格し、より一層充実した活動を行っています! 大会にも出場しており、受賞もしています。経験者はもちろん初心者も参加しており、たくさんの交流をしています。皆さんもぜひ一緒に活動しませんか?!



フライングディスク愛好会[NORN]

フライングディスクのなかでも、おもにアルティメットと呼ばれる競技に取り組んでいます。一般の球技では味わえないスピード感やディスクの浮遊感が魅力の新感覚スポーツに、あなたもチャレンジしてみませんか? 他学科との交流も増えるので、とても楽しいですよ!



Sports Lovers Club愛好会

いろいろなスポーツを週に一度のペースで楽しんでいます。男女混合でルールをうまく調整し、その日参加している全員がポジションにつけるようにしています。必要な道具があればみんなで持ち寄り、やりたいスポーツにはほとんど挑戦するというスタイルで活動中ですよ!



女子サッカー部

週に1回、おもに試合形式の練習を行い、週末の大学リーグに参加しています。初心者も多いため、誰でも気軽に楽しめます。もちろん、上達したい人は本格的な指導を受けることも可能です。ステキな仲間が待っています。ぜひ、あなたも女子サッカー部へ!



ソフトテニス愛好会

本気でゲームをしたい人から楽しく活動したい人までさまざまなメンバーがいます。大半は初心者ですが全国大会出場経験者も数名在籍しています。ソフトテニスには打ち合う一球一球のボールの変化がわかりやすく、独特の面白さがあります。新人募集中です。



軟式野球愛好会

休日の練習試合や大会への出場を目指し、平日に練習しています。また結成したばかりで実績もないので、野球はもちろんそれ以外の活動にも力を入れて、存在感を高めていきたいと考えています。来たら、軟式野球愛好会! キャンパスライフをもっと楽しくするために!!



ハンドボール愛好会

部員のほとんどが初心者です。週に1回、経験者に教わりながら、みんなで楽しく練習しています。目下の目標は、学生連盟への登録を実現すること。新しくスポーツを始めたい、ハンドボールをやってみよう、そんな方におすすめです。みんなで上達して、試合に出て勝ちましょう!

CLUB & CIRCLE

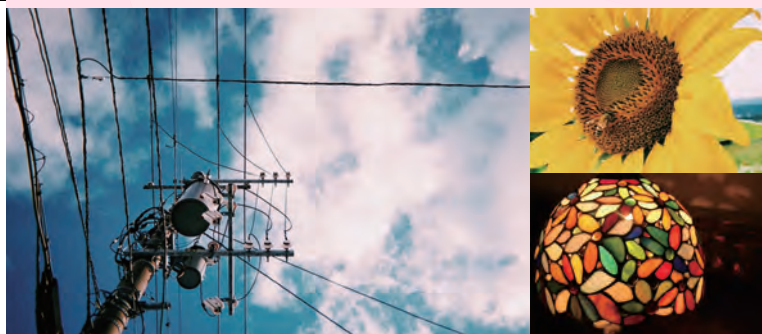
クラブ&サークルガイド

CULTURE



軽音楽部

月1回のライブに向けて、部員同士でバンドを組み、練習を重ねています。好きなきに部室に行き、自由に練習して、自由に音楽を楽しめるサークルです。パーベキュー、餅つき、ワカサギ釣りなど、季節ごとの行事もいろいろ! あなたも、アットホームな軽音楽部へ!!



写真部

白い恋人パーク、小樽、円山動物園、モエレ沼公園、百合が原公園などへ撮影に出かけたり、ほかのサークルの活動を写真に記録したりしています。他大学との合同撮影会なども行っているため、仲間づくりがうってつけです。スマホのカメラがないという方も、大歓迎です。



ボランティア部

地域からボランティアの依頼を受けて活動しています。また、年に一度、地域の小学生を対象にした1泊2日の体験合宿を、私たちの企画・運営によって実施。恵庭市教育委員会教育課「かっこいい表彰」を受賞しました。ぜひ一緒に活動し、大学生生活を充実させましょう。



吹奏楽部

地域の演奏会や学内のイベント、札幌近郊の大学によるバンドフェスティバルなど、さまざまな機会に演奏をしています。練習は週3回。普段の練習以外にも夏にはBBQをしたりと少人数ならではの仲の良さが特徴です。楽器の経験・未経験は問いません! いつも笑いの絶えない吹奏楽部へようこそ!



茶道部

週に1度、裏千家の先生に指導していただきながら、先輩後輩分け隔てなくお茶とお菓子で和やかなひと時を過ごしています。学外での活動として、交流会や地区大会に参加しています。私たちと一緒に、茶の湯の心を学びませんか?



身心運動セラピー研究同好会

週2回活動で主に肩や腰の凝りをほぐす運動や手技を練習しており、毎年学祭では来ていただいた方々に提供しています。またボードゲームなども学年分け隔てなく楽しく交流しています。学部学年問わず大歓迎です!



演劇愛好会

新入生歓迎公演や定期公演など、年3~4回の公演を実施。その準備として、発声練習と筋力トレーニングを軸に、基礎練習を行っています。真剣さのなかにも笑いが絶えないのが、このサークルの特徴です。演劇の無限の楽しさを、私たちと一緒に味わいましょう!



食育ボランティア愛好会

地域の子どもたちと一緒に料理をつくり、一緒に食べながら、食育のための授業を行っています。これは、子どもたちの姿から元気をもたせられるだけでなく、私たち自身の学びを深める貴重な活動でもあります。食を通してのステキな学びを、ぜひ一緒に体験しましょう!



美術愛好会

自由な雰囲気なかで、メンバーそれぞれが思いの表現を追求。そうやって完成したさまざまな作品を、大学祭で展示しています。大学祭では、来場者参加型のワークショップも運営。作品づくりの楽しさを体験していただきました。表現したいあなたの参加を待っています!



ESSサークル

週1回GCCで、英会話やミニゲームなどを楽しみながら英語力の向上を図っています。留学経験のある学生も多いので、留学について話す場にもなっています。メンバーは色々な学科の学生が所属しています。資格取得などを目標としている英語が得意な方や英語が好きなので、英語が苦手な方も歓迎します。



料理研究同好会

月に一度、調理室で楽しく料理をつくっています。毎回、本格的な料理やお菓子づくりに挑戦して、さまざまな調理法の知識を増やし技術を磨いています。大学祭では、2日間で1,000個以上のマフィンを完売。人気投票で第1位に選ばれました。食いしん坊諸君、入会をお待ちしています。



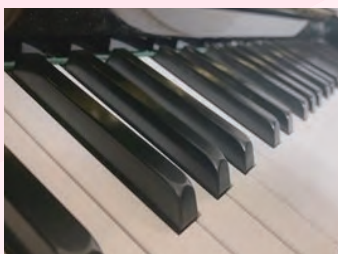
文教ファーム同好会

空いている時間を利用して畑を耕し、好きな野菜や薬味、花を育てています。まだ誕生して間もない同好会なので、本格的な活動はこれから。愛情をたっぷり注ぎ、実りの秋を迎えるためにがんばっています。あなたもファーマーになって、育てる喜びを味わいませんか?



保育実践研究部

おもに恵庭市で、こども向けイベントのお手伝いや企画をさせてもらっています。とくに大学の近くの「黄金ふれあいセンター」では定期的に「遊びの学校」を行うなど、深いつながりを築いてきました。あなたもいろいろなチャレンジに参加しませんか?



合唱愛好会

話題のJ-POPや懐かしい合唱歌など自分たちの好きな歌を歌って楽しんでいます。歌が好きなのはもちろん、音楽が好きなら、ちょっとでも興味を持った人、7号館3階音楽室でお待ちしています。



手話愛好会

自己紹介や日付の伝え方をはじめ、日常で使える手話を学んでいます。「恵庭手話の会」という市民団体のみなさんにご指導を仰ぐなど、地域とのつながりも生まれています。日常生活や公共の場で使えるうえ、将来にも必ず役立つスキルです。興味がある方は、ぜひ参加を!



国際交流愛好会

海外からの新入生のみなさんが日本の生活習慣を理解しやすいようにサポート。また、日本人学生との交流がすすむよう、新入生歓迎会や大学祭、クリスマスパーティなどで、さまざまな企画を立案しています。国際交流愛好会を通じて視野を広げ、学生生活をさらに充実させてください。



スポーツ栄養研究会

本研究会は健康栄養学科2~4年のスポーツ栄養に興味のある学生が入会しています。活動内容は、アスリートへの栄養サポート、身体活動による体内変化について卒業論文を中心に学びます。研究会の活動が、進路や就職につながるように活動したいと思っています。



SCHEDULE

2021-2022

年間イベントスケジュール

全学イベントのほか、学科ごとの活動や学生主導の行事、自主参加のイベントなど、さまざまな活動が年間を通じ活発に行われます。

4 / April	5 / May	6 / June	7 / July	8 / August	9 / September	10 / October	11 / November	12 / December	1 / January	2 / February	3 / March
<ul style="list-style-type: none"> 入学式 前期オリエンテーション 新入生宿泊研修 健康診断 前期授業開始 新入生歓迎会 	<ul style="list-style-type: none"> 学生総会 	<ul style="list-style-type: none"> 6/8(火) 学校法人鶴岡学園 創立記念日 体育祭 	<ul style="list-style-type: none"> 七夕祭 	<ul style="list-style-type: none"> 前期定期試験 夏季休業 	<ul style="list-style-type: none"> 後期オリエンテーション 	<ul style="list-style-type: none"> 後期授業開始 大学祭 父母懇談会(恵庭・函館・青森) 	<ul style="list-style-type: none"> 学校推薦型選抜 特待生選抜 	<ul style="list-style-type: none"> 冬季休業 クリスマス会 	<ul style="list-style-type: none"> スポーツ大会 	<ul style="list-style-type: none"> 後期定期試験 春季休業 	<ul style="list-style-type: none"> 学位記授与式 卒業祝賀会
<ul style="list-style-type: none"> オープンキャンパス 5.16[SUN] 	<ul style="list-style-type: none"> オープンキャンパス 6.20[SUN] 	<ul style="list-style-type: none"> オープンキャンパス 7.18[SUN] 	<ul style="list-style-type: none"> オープンキャンパス 8.22[SUN] 	<ul style="list-style-type: none"> オープンキャンパス 9.26[SUN] 	<ul style="list-style-type: none"> ディスカバリー育成型選抜 プレゼンテーション総合選抜1・2 スポーツ大好き選抜 北海道食の王国選抜 	<ul style="list-style-type: none"> オープンキャンパス 10.31[SUN] 	<ul style="list-style-type: none"> 特別選抜(前期) 編入学(前期) プレゼンテーション総合選抜3 	<ul style="list-style-type: none"> 大学入学共通テスト 	<ul style="list-style-type: none"> 一般選抜(A期) 大学入学共通テスト利用選抜(前期) 特別選抜(後期) 編入学(後期) 	<ul style="list-style-type: none"> 一般選抜(B期) 大学入学共通テスト利用選抜(後期) 	





OPEN CAMPUS

北海道文教大学の「リアル」を体感しよう!

どんな環境、どんな雰囲気の中で、
どんな授業が行われているのだろう。
ぜひ参加して、大学の学びや学生生活を
模擬体験してください!

オープンキャンパスのご案内

2021 Schedule	5/16	6/20	7/18	8/22	9/26	10/31
	SUN	SUN	SUN	SUN	SUN	SUN

申込案内

詳細の確認&申込は
コチラから!

オンラインオープンキャンパス同時開催!

希望する学科のアカウントをフォローしよう!

Instagramライブ配信!

人間科学部 健康栄養学科 @hbu_hn01	人間科学部 理学療法学科 @hbu_pt01	人間科学部 作業療法学科 @hbu_ot
人間科学部 看護学科 @hbu_nursing	人間科学部 こども発達学科 @hbu_cd01	国際学部 国際教養学科 国際コミュニケーション ケーション学科 @hbu_inter

インタラクティブ動画

学びの内容や施設設備などを
動画でチェック!

オープンキャンパスならではの情報を逃さずゲット!

<p>学科紹介・体験授業</p> <p>各学科に分かれて、それぞれの特徴を紹介。その後には体験授業を行います。最新設備を使った実技体験もあります。</p>	<p>入試説明会</p> <p>Webやパンフレットだけでは知ることができない、オープンキャンパスならではの最新情報&対策ポイントをお知らせします。</p>	<p>保護者説明会</p> <p>就職支援・奨学金制度について説明します。説明後、希望学科のプログラムに合流します。 [希望者のみ]</p>
<p>個別相談コーナー</p> <p>入試から奨学金、授業、就職のことまで、大学に関わるあらゆることを相談できます。 [希望者のみ]</p>	<p>キャンパスツアー</p> <p>キャンパス内を優しい先輩たちが案内します。きれいで充実した設備を巡りながら、素敵な大学生活を想像してみてください!</p>	<p>先生や先輩とフリートーク</p> <p>どんなキャンパスライフを送れるのか、先輩たちのリアルな声を聞くチャンス。みんな気さくなので、いろいろ質問してみてください!</p>

*内容は予定であり、変更される場合があります。

Information

主なイベント開催実績など

- | | | |
|--|--|--|
| <p>学術講演会</p> <ul style="list-style-type: none"> ●平成30年度厚生労働省老人保健健康増進等事業「地域コミュニティを支える産官学連携～食をキーワードとして～」(2018/12/7) ●北海道文教大学メルブナ大学(スリランカ)学術交流協定調印記念特別講演会(2018/12/19) ●ロシア太平洋国立医科大学学術交流協定調印記念特別講演会(2019/10/24) ●第28回医食農連携プラットフォームシンポジウム(2019/10/29) ●日本地域創生学会 地域創生フォーラム(2019/11/15) ●日本地域創生学会 2020年度総会・研究大会(2020/8/29) | <p>文化講演会</p> <ul style="list-style-type: none"> ●映画「菜」上映会(2019/4/24) ●映画「みどりし」上映会(2019/11/1) ●田中賢介の北海道文教大学アフタースクール～幼児教育・子育てを語る～(2019/1/26) ●地域文化創造プロジェクト 平田オリザ氏文化講演会(2019/10/4) | <p>その他</p> <ul style="list-style-type: none"> ●学長ガバンス研究プロジェクト食を中心とした高大接続教育プログラム「喜八プロジェクト」(2019/5～10 計6回開催)※P12参照 ●JR恵庭駅 副駅名「北海道文教大学前」設置(2019/8/1) ●えにわハッピーハロウィン2019,2020(2019/10,2020/10) ●九州豪雨災害復興応援プロジェクト2020(高菜プロジェクト2020/9～10) ●東京・表参道ヒルズサテライトキャンパス出展(2020/10～11) ●北海道文教大学 国際学部開設に向けてのオープンフォーラム(2020/10/31) |
|--|--|--|

主な連携先

- | | | | | | | | |
|--|---|---|--|---|--|--|--|
| <p>学術交流協定(海外教育機関等) 22大学</p> <ul style="list-style-type: none"> ●西安外国語大学(中国) ●致理科技大學(台湾) ●太平洋国立医科大学(ロシア) ●吉林財経大学(中国) ●瀋陽大学(中国) ●サザン・クロス大学(オーストラリア) ●ビクトリア大学(カナダ) ●アラ・インスティテュート・オブ・カンタベリー(ニュージーランド) ●湖南大学(韓国) ●ハノイ国家大学外国語大学(ベトナム) 他 | <p>包括連携協定(企業、行政、教育機関、各種法人等)</p> <table border="1"> <tr> <td> <p>自治体.....5件</p> <ul style="list-style-type: none"> ● 恵庭市 ● 登別市 ● 倶知安町 ● ニセコ町 ● 北海道後志総合振興局 </td> <td> <p>医療法人.....2件</p> <ul style="list-style-type: none"> ● (社会医法) 榎心会グループ 他 </td> </tr> <tr> <td> <p>民間企業.....11件</p> <ul style="list-style-type: none"> ● 北ガスジェネックス(株) ● (株)久原本家グループ本社及び(株)北海道アイ ● (株)北海道アイ ● 生活協同組合コープさっぽろ ● (株)フジマック ● 丸善雄松堂(株) 他 </td> <td> <p>学校法人.....2件</p> <ul style="list-style-type: none"> ● 札幌大学 ● 東京農業大学 </td> </tr> <tr> <td colspan="2"> <p>その他各種法人協会.....4件</p> <ul style="list-style-type: none"> ● 恵庭商工会議所 他 </td> </tr> </table> | <p>自治体.....5件</p> <ul style="list-style-type: none"> ● 恵庭市 ● 登別市 ● 倶知安町 ● ニセコ町 ● 北海道後志総合振興局 | <p>医療法人.....2件</p> <ul style="list-style-type: none"> ● (社会医法) 榎心会グループ 他 | <p>民間企業.....11件</p> <ul style="list-style-type: none"> ● 北ガスジェネックス(株) ● (株)久原本家グループ本社及び(株)北海道アイ ● (株)北海道アイ ● 生活協同組合コープさっぽろ ● (株)フジマック ● 丸善雄松堂(株) 他 | <p>学校法人.....2件</p> <ul style="list-style-type: none"> ● 札幌大学 ● 東京農業大学 | <p>その他各種法人協会.....4件</p> <ul style="list-style-type: none"> ● 恵庭商工会議所 他 | |
| <p>自治体.....5件</p> <ul style="list-style-type: none"> ● 恵庭市 ● 登別市 ● 倶知安町 ● ニセコ町 ● 北海道後志総合振興局 | <p>医療法人.....2件</p> <ul style="list-style-type: none"> ● (社会医法) 榎心会グループ 他 | | | | | | |
| <p>民間企業.....11件</p> <ul style="list-style-type: none"> ● 北ガスジェネックス(株) ● (株)久原本家グループ本社及び(株)北海道アイ ● (株)北海道アイ ● 生活協同組合コープさっぽろ ● (株)フジマック ● 丸善雄松堂(株) 他 | <p>学校法人.....2件</p> <ul style="list-style-type: none"> ● 札幌大学 ● 東京農業大学 | | | | | | |
| <p>その他各種法人協会.....4件</p> <ul style="list-style-type: none"> ● 恵庭商工会議所 他 | | | | | | | |



(株)久原本家グループ本社との包括連携協定締結

SURROUNDING MAP

キャンパス周辺案内

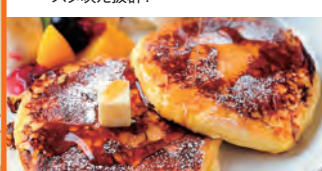
キャンパスライフを彩るスポットがいっぱいです!

周辺には魅力的なグルメスポットやアパレルショップ、便利な生活用品店が充実。緑にも恵まれ、穏やかな雰囲気の中、快適な学生生活を送ることができます。

A 炭火焼肉 金剛園 恵庭店
肉が食べたい...!そんな日はキャンパスから目と鼻の先、金剛園でボリューム満点の焼肉ランチがオススメ!



B ジェラテリア ジジ
恵庭産生乳を使用したアイスクリームやクレープ、パンケーキは濃厚なのにさっぱりで見た目もかわいらしく、インスタ映え抜群!



C Pizzeria e trattoria CERVO
ミシュランガイドでピブルマンとして掲載され、ピッツァやパスタなど、本格イタリアンが楽しめるレストラン!

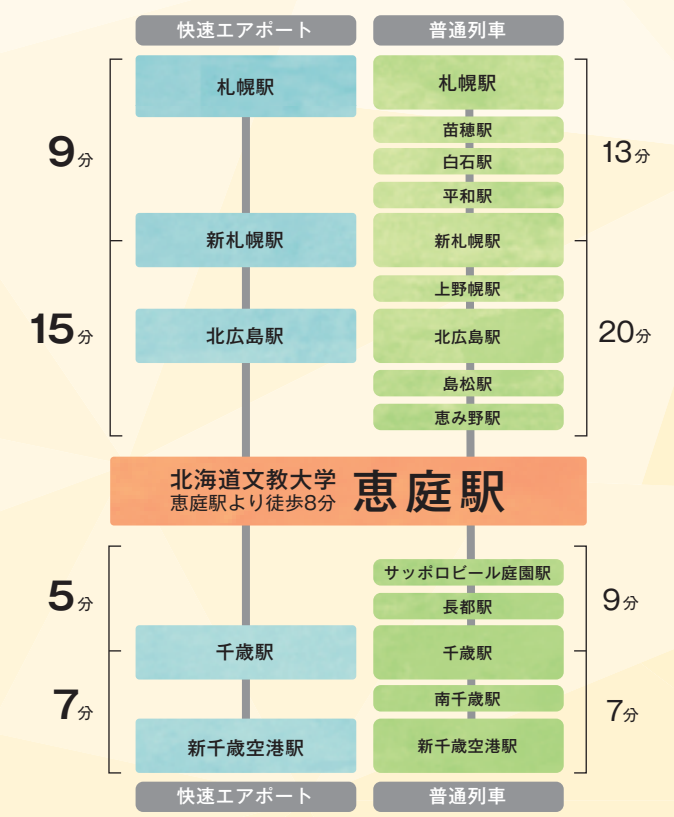


札幌から約30分、新千歳空港から約20分でキャンパスへ。

恵庭市に位置する北海道文教大学へは、JR札幌駅からJR恵庭駅へ乗車24分、JR恵庭駅東口を出て徒歩8分ほどです。新千歳空港直結のJR新千歳空港駅からも、キャンパスまで約20分の近さ。国道36号線(札幌や新千歳空港に通じる幹線道路)や高速道路も間近で、アクセスに恵まれています。



ACCESS TO HBU



■札幌駅から恵庭駅まで快速「エアポート」で24分。(10分毎に運行されています)
■恵庭駅東口より徒歩8分。



現在地からのルート・所要時間はこちらから! [Google Maps]



先輩インタビュー

高校生が気になることを質問!



看護学科
飯塚 夏未さん(鹿追高等学校出身)

- Q2 好きな授業は?
A2 こどもが好きなので、小児看護系の講義が好きです。
- Q3 現在のお住まいは?
A3 1LDK、リビング8畳、寝室6畳のアパートに住んでいます。家賃は月2万9千円です。
- Q4 アルバイトはしていますか?
A4 飲食店で働いていて、月3万円~6万円の収入があります。賄いが出るのも魅力です。
- Q5 将来の目標を教えてください
A5 小児科の看護師になって、子どもたちを笑顔にすることです!

Q1 北海道文教大学の魅力は?
A1 学びや進路の相談を真摯に受けてくださる先生がたくさんいること、医療系学科が複数あるので他学科とも交流する機会があり、チーム医療を実践的に学べることです。

